



《阿賀野市消防本部 防火ポスターコンクール》

平成24年度 防火ポスター作品

(堀越小学校の皆さん)



《平成25年度全国統一防火標語》

消すまでは 心の警報 ONのまま

# 1. 阿賀野市の概要と沿革

阿賀野市は、県都新潟市の南東に位置し、地勢こうぼうは東に五頭山脈の稜線をもって阿賀町と接し、南及び西に阿賀の清流をめぐらして五泉市及び新潟市に面し、北に福島潟の一角を擁して新潟市及び新発田市と接し、東西19.1km、南北16.8km、面積192.72km<sup>2</sup>、うち東半分は山地、西半分は平野部となっている。

自然山水はすべて五頭山脈に源流を發し、東から西又は北西に向かって流れている。その主なるものは、北から折居川、大荒川、安野川、ツベタ川がある。ほかに人工用水路として、小松地先阿賀野川から取水し山裾を北上して新潟東工業港へと延びる阿賀右岸大規模用水の幹線及び支線、水路が管内殆どの農地を潤すとともに、農閑期でも大切な消防水利となっている。

道路網は、磐越自動車道が、市の南部を横断し、国道49号が中心部を貫いて、新発田・新潟を結ぶ国道460号と交差しており、更に国道290号が山沿いを走り五泉市へと延びている。

県道は、市街地から放射線状に、水原・出湯線、大室・水原線、新関・水原停車場線、新潟・長浦線等がある。

平成6年7月28日、磐越自動車道、安田インター・新潟中央インター間が、平成8年11月14日安田インター・津川インター間の供用開始、平成9年10月1日全線開通により新潟市はじめ県内外からの交通アクセスがより良くなった。なお、今はローカル化したJR羽越線新津・新発田間が平野部を南西から北東に走り、きょうがせ、すいばら、かみやまの3駅がある。

阿賀野市は、有史以来交通、経済、文化、軍事の要衝となり、徳川時代には幕府直轄の奉行所、代官所が置かれ、廃藩置県前後の明治2年に越後府が置かれ、水原県となりやがて新潟県と変遷したことから、新潟県政発祥の地であるという自負もあり、平成7年8月には水原代官所が復元された。

市内の安田地区、笹神地区、京ヶ瀬地区は支配系統の異なる新発田領であったが、日常生活、経済活動に最も密接な水原地区の市場を中心に共同生活圏が生成され一体感が培われ今日に至っている。

これらを背景として昭和41年4月旧町村及び消防機関の協議会の総会において広域消防早期実現の決議がなされ、この方針に則り、県の助言指導を受けながら事務担当者から消防機関、町村執行部、議会へと段階的に広く研究協議を重ね、紆余曲折の末、昭和45年10月1日から救急業務を旧水原町に委託する方法により開始し、昭和48年4月1日一部事務組合が発足し、常備消防だけではあるが一体化が実現した。その後昭和54年4月1日、阿賀北広域組合水原郷消防本部が発足する。

平成16年4月1日、水原町・安田町・笹神村・京ヶ瀬村が町村合併し、阿賀野市が誕生したことにより阿賀野市消防本部となり現在に至る。

## 2. 阿賀野市消防本部のあゆみ

昭和48. 4. 1 水原郷消防組合発足、構成町村 水原町、安田町、笹神村、京ヶ瀬村、組合管理者に水原町長佐藤貞太郎就任（消防長事務取扱）水原郷消防職員として水原町退職者23名就職、安田町退職者6名就職、笹神村退職者3名就職、新採用20名就職、常勤職員総員52名となる。

旧水原町消防庁舎を利用し消防本部・署を設置、消防自動車2台、救急車1台、指令車1台、署員33名、旧安田町消防本部を利用し安田分遣所を設置、消防車1台・救急車1台署員7名、旧笹神村消防団本部を利用し笹神分遣所を設置、消防車1台、署員6名、旧京ヶ瀬村農業共済組合事務所を利用し京ヶ瀬分遣所を設置、消防車1台、署員6名。以上の体制で発足した。

昭和48. 4. 1 阿賀野川総合運動場を阿賀野川総合運動場協議会から当消防組合が引き継ぐ。

昭和48. 7. 1 本署27名、安田分遣所9名、笹神分遣所8名、京ヶ瀬分遣所8名の体制となる。

昭和48. 9. 軽連絡車1台購入本署に配置。

昭和48.11. 2,000リットル入りタンク車1台購入、本署に配置。

昭和48.12.20 管理者水原町長佐藤貞太郎退職。

昭和49. 2. 7 笹神村長折笠信雄管理者（消防長事務取扱）に就任。

昭和49. 3. 指令車更新本署に配置。

昭和49. 3.31 職員1名退職、実員51名となる。

昭和49. 4. 1 職員新採用8名、実員59名となる。

昭和49. 4. 笹神分遣所新庁舎鉄筋コンクリート造が落成し移転。

昭和49. 6. 軽連絡車1台購入安田分遣所に配置。

昭和49. 7. 1 本署31名、安田分遣所10名、笹神分遣所9名、京ヶ瀬

分遣所 9 名の体制となる。

- 昭和49. 9. 8 第 2 5 回県消防大会ポンプ操法競技大会ポンプ車の部で、  
第 3 位入賞。（会場佐渡小木町）
- 昭和49.10. 笹神分遣所消防車更新。
- 昭和49.11.21 本署消防車 1 台水原町消防団に返納。
- 昭和50. 4. 1 職員新採用 1 名、実員 6 0 名となる。
- 昭和50. 4. 阿賀野川総合運動場連絡車 1 台購入本署に配置。
- 昭和50. 4. 軽連絡車 1 台購入笹神分遣所に配置。
- 昭和51. 4. 軽連絡車 1 台購入京ヶ瀬分遣所に配置。
- 昭和51. 7. 機材積載車 1 台購入本署に配置。
- 昭和51.10. 8 日本損害保険協会から消防車（B D - I 型） 1 台寄贈を受  
け本署に配置。
- 昭和52. 3.31 職員 1 名退職、実員 5 9 名となる。
- 昭和52. 4. 1 職員新採用 1 名、実員 6 0 名となる。
- 昭和53. 3.31 職員 1 名退職により本署 2 9 名、安田分遣所 1 0 名、笹神  
分遣所 1 0 名、京ヶ瀬分遣所 1 0 名体制の実員 5 9 名となる。
- 昭和53. 4. 1 新発田広域消防と消防相互応援協定締結。
- 昭和53. 5.12 安田局119番を本部へ移転。指令卓への組込は、6月5日。
- 昭和53. 7.23 二市北蒲原地区支会ポンプ操法競技会、署ポンプ自動車の  
部で優勝。（会場 豊栄市）
- 昭和53. 8.20 第 2 9 回県消防大会操法競技大会署ポンプ自動車の部で優  
勝（会場 六日町）
- 昭和54. 3.31 水原郷消防組合解散。
- 昭和54. 4. 1 阿賀北広域組合発足。  
組合構成団体に豊栄市も含まれることとなったが、消防に  
関しては従来通り。  
組合管理者に水原町長吉川正夫就任、消防長に小林正巳が  
就任した。

消防施設、消防態勢は旧水原郷消防組合より継承。

昭和54.11.13 村松瓦斯水道株式会社から広報車1台の寄贈を受け本署に配置。

昭和55.2.5 日本自動車工業会から救急車(2B型)1台の寄贈を受け本署に配置。

旧救急車(A級)は予備車として運用。

昭和55.4.1 職員新採用2名、本署31名、安田分遣所10名、笹神分遣所10名、京ヶ瀬分遣所10名、実員61名となる。

昭和55.4.1 水原郷消防署救助隊発足。

昭和55.7.20 二市北蒲原地区支会ポンプ操法競技大会署ポンプ自動車の部で優勝。(会場 水原町)

昭和55.10.24 副管理者笹神村長折笠信雄任期満了退任。

昭和55.10.25 笹神村長五十嵐利彦副管理者に就任。

昭和56.1.1 職員1名死亡退職、実員60名となる

昭和56.3.1 救急医療情報システム端末機設置により運用開始(県委託)

昭和56.3.31 職員1名退職、実員59名となる。

昭和56.4.1 職員新採用2名、実員61名となる。

昭和56.7.24 第10回消防救助技術東北指導会初出場。(会場 仙台市)

昭和56.11.30 防衛施設庁補助事業により消防ポンプ自動車(BD-I型)1台購入本署に配置。

昭和57.3.31 消防庁舎建設用地取得、造成工事完了(6,049㎡)。

昭和57.6.9 副管理者京ヶ瀬村長小林健司任期満了退任。

昭和57.6.10 京ヶ瀬村長米山俊彦副管理者に就任。

昭和57.11.22 消防庁、消防施設補助事業により消防ポンプ自動車(BD-II型)1台購入安田分遣所に配置。

昭和58.3 新消防庁舎竣工。

昭和58.4.15 新庁舎に移転、業務開始。

昭和58.7.12 新消防庁舎竣工式。

- 昭和58. 8. 消防庁舎舗装工事竣工。
- 昭和58. 9. 1 豊栄市と消防相互応援協定締結。
- 昭和58.12. 消防庁舎消雪パイプ施設工事竣工。
- 昭和59. 7. 5 屋外訓練場張芝工事竣工。
- 昭和60. 5. 幼年消防クラブ、15クラブ発足。
- 昭和60. 8.28 職員1名退職、実員60名となる。
- 昭和60.10.30 消防庁消防施設補助事業により消防ポンプ自動車（C D - I 型）1台購入、京ヶ瀬分遣所に配置。
- 昭和61. 4. 1 職員新採用1名、実員61名となる。
- 昭和61. 5. 幼年消防クラブ、7クラブ結成し22クラブとなる。
- 昭和61. 8.25 日本損害保険協会から消防ポンプ自動車（B D - I 型）1台寄贈を受け本署に配置。
- 昭和62. 3.31 職員1名退職、実員60名となる。
- 昭和62. 4. 1 職員新採用1名、実員61名となる。
- 昭和62. 5. 幼年消防クラブ、1クラブ結成し23クラブとなり、管内の結成率100%となる。
- 昭和62. 8.25 N T T 衛星通信119番設置。
- 昭和63. 6.30 職員1名退職、実員60名となる。
- 昭和63. 8. 日本消防協会から救急車（2 B 型）1台寄贈を受け本署に配置。旧救急車は予備車として運用。
- 平成元. 3.31 職員2名退職、実員58名となる。
- 平成元. 4. 1 職員新採用4名、実員62名となる。
- 平成元. 5. 1 職員新採用1名、実員63名となる。
- 平成2. 1. 1 水原郷幼少年婦人防火委員会結成。
- 平成2. 2.23 防衛施設庁補助事業により水槽付消防ポンプ自動車（水 - II 型）1台購入本署に配置。
- 平成2. 3.31 職員2名退職、実員61名となる。
- 平成2. 4. 1 職員新採用2名、転出1名、実員62名となる。

- 平成 2 . 7 . 1 安田分遣所配置の日本赤十字社救急車（2 B 型）更新。
- 平成 2 . 8 . 1 指令車更新。
- 平成 2 . 9 . 1 新潟県・水原郷総合防災訓練を当管内において実施。
- 平成 3 . 3 . 31 職員 1 名退職、実員 6 1 名となる。
- 平成 3 . 4 . 1 職員新採用 4 名、実員 6 5 名となる。
- 平成 4 . 3 . 31 職員 1 名退職、実員 6 4 名となる。
- 平成 4 . 4 . 1 定員 7 2 名、職員新採用 4 名、実員 6 8 名となる。
- 平成 5 . 4 . 1 定員 7 8 名、職員新採用 5 名、実員 7 3 名となる。
- 平成 5 . 12 . 16 消防庁消防施設補助事業により救助工作車 1 台購入、本署に配置。
- 平成 5 . 12 . 20 管理者水原町長吉川正夫任期満了退任。
- 平成 5 . 12 . 21 水原町長五十嵐雄介管理者に就任。
- 平成 6 . 3 . 31 職員 2 名退職、実員 7 1 名となる。
- 平成 6 . 4 . 1 定員 7 8 名、職員新採用 6 名、実員 7 7 名となる。  
安田分遣所 1 9 名体制となる。
- 平成 6 . 7 . 1 磐越自動車道供用開始に伴い、安田分遣所に高速救急隊発足。
- 平成 6 . 7 . 19 磐越自動車道消防相互応援協定、締結。
- 平成 6 . 12 . 13 高速救急隊用救急車（2 B 型）1 台更新、安田分遣所に配置。
- 平成 7 . 3 . 22 防衛施設庁補助事業により消防ポンプ自動車（C D - I 型）1 台購入、笹神分遣所に配置。
- 平成 7 . 3 . 31 副管理者笹神村長五十嵐利彦任期満了退任。
- 平成 7 . 3 . 31 職員 4 名退職、実員 7 3 名となる。
- 平成 7 . 4 . 1 定員 7 8 名、職員新採用 4 名、実員 7 7 名となる。  
新潟県消防防災ヘリコプター応援協定、締結。
- 平成 7 . 4 . 24 笹神村長佐藤一宇副管理者に就任。
- 平成 8 . 2 . 消防庁消防施設補助事業により、消防緊急通信指令施設設



置。

- 平成 8 . 3. 消防庁及び県消防施設補助事業により高規格救急車（2 B 型）1 台購入、本署に配置。
- 平成 8 . 4. 連絡車 1 台更新、本部に配置
- 平成 8 . 11. 11 東蒲原広域消防組合との消防相互応援協定、締結。
- 平成 9 . 3. 消防ポンプ自動車（C D - I 型、9 0 0 L 水槽付）1 台更新、安田分遣所に配置。
- 平成 9 . 3. 31 職員 2 名退職、実員 7 5 名となる。
- 平成 9 . 4. 1 定員 7 8 名、職員新採用 3 名、実員 7 8 名となる。
- 平成 10 . 3. 20 職員 1 名死亡退職、実員 7 7 名となる。
- 平成 10 . 4. 1 定員 7 8 名、職員新採用 1 名、実員 7 8 名となる。
- 平成 10 . 8. 3 安田分遣所配置の日本赤十字社救急車（2 B 型）更新。
- 平成 10 . 9. 25 日本損害保険協会から消防ポンプ自動車（C D - I 型）1 台寄贈を受け本署に配置。
- 平成 12 . 3. 31 職員 1 名退職、実員 7 7 名となる。
- 平成 12 . 4. 1 定員 7 8 名、職員新採用 1 名、実員 7 8 名となる。
- 平成 12 . 5. 2 五泉市消防本部と「ホテルさきはな」における消防業務について覚書締結。
- 平成 13 . 3. 8 消防ポンプ自動車（C D - I 型）1 台更新、京ヶ瀬分遣所に配置。
- 平成 13 . 3. 31 職員 1 名退職。実員 7 7 名となる。
- 平成 13 . 4. 1 京ヶ瀬分遣所、新庁舎移転、業務開始。
- 平成 14 . 9. 28 新潟県消防長会主催、新潟県消防職員駅伝大会を当本部管内を会場に実施。優勝は、五泉市消防本部。
- 平成 15 . 8. 9 職員 1 名死亡退職、実員 7 6 名となる。
- 平成 16 . 3 防衛施設庁補助事業により水槽付消防ポンプ自動車（水-II 型）1 台更新、本署に配置。

- 平成16. 3 財団法人日本消防協会から指令車 1 台寄贈を受け本部に配置。
- 平成16. 3.31 職員 1 名退職、実員 7 5 名となる。
- 平成16. 4. 1 阿賀野市消防本部となり、定員 8 5 名、消防職員 7 5 名・事務職員 3 名(消防団事務担当)、計 7 8 名体制となる。
- 平成16.11.30 職員 1 名退職、実員 7 7 名となる。
- 平成17. 3 2 4 m級はしご車1台導入、本署に配置。
- 平成17. 3.31 職員 1 名退職、実員 7 6 名となる。
- 平成17. 4. 1 定員 8 5 名、職員新採用 4 名、実員 8 0 名体制となる。
- 平成17. 8. 4 安田分遣所配置の日本赤十字社救急車(2 B型)更新。
- 平成18. 3.31 職員 2 名退職、実員 7 8 名となる。
- 平成18. 4. 1 定員 8 5 名、職員新採用 2 名、実員 8 0 名体制となる。
- 平成19. 3.31 職員 1 名退職、実員 7 9 名となる。
- 平成19. 4. 1 定員 8 5 名、職員新採用 2 名、実員 8 1 名体制となる。
- 平成19. 9.10 指令車(指令2号車)・広報車(指令3号車)老朽化のため廃車。
- 平成20. 4. 1 定員 8 5 名、職員新採用 3 名、実員 8 4 名体制となる。
- 平成20. 7.29 職員 1 名退職、実員 8 3 名となる。
- 平成20.10.28 消防庁消防施設等整備費補助事業・緊急消防援助隊設備整備事業補助により高規格救急車更新・本署に配置。  
前高規格救急車は、安田分遣所に配置。
- 平成21. 3.10 高規格救急車更新により、旧 2 B型救急車を朱色全面塗装して広報車(指揮後方支援車)として運用開始。
- 平成21. 3.31 職員 1 名退職、実員 8 2 名となる。
- 平成21. 4. 1 定員 8 5 名、職員新採用 3 名、実員 8 5 名体制となる。
- 平成21.12.31 職員 1 名退職、実員 8 4 名となる。
- 平成22. 3.31 職員 4 名退職、実員 8 0 名となる。
- 平成22. 4. 1 定員 8 5 名、職員新採用 5 名、実員 8 5 名体制となる。
- 平成23. 1.31 職員 1 名退職、実員 8 4 名となる。

- 平成23. 3. 1 防衛施設庁補助事業により、消防ポンプ自動車(CD-I型)1台更新、笹神分遣所に配置。
- 平成23. 3.31 職員6名退職、実員78名となる。
- 平成23. 4. 1 定員85名、職員新採用5名、実員83名体制となる。
- 平成23. 4.20 消防救急デジタル無線基本設計(電波伝搬調査等)業務委託
- 平成23. 8.31 職員1名退職、実員82名となる。
- 平成23.10.13 消防緊急通信指令装置更新。
- 平成24. 3. 8 消防救急デジタル無線実施設計業務委託
- 平成24. 3.26 緊急消防援助隊設備整備費補助事業により、救助工作車(II型)1台更新、京ヶ瀬分遣所に配置。
- 平成24. 3.31 職員1名退職、事務職員1名異動、実員80名となる。
- 平成24. 4. 1 定員85名、職員新採用2名、実員82名体制となる。
- 平成24. 6.26 消防機能再編事業基本・実施設計業務委託。
- 平成25. 3.31 職員5名退職、実員77名となる。
- 平成25. 4. 1 定員85名、職員新採用5名、実員82名体制となる。
- 平成25. 4. 1 消防救急デジタル無線運用開始。



## 4. 阿賀野市構造

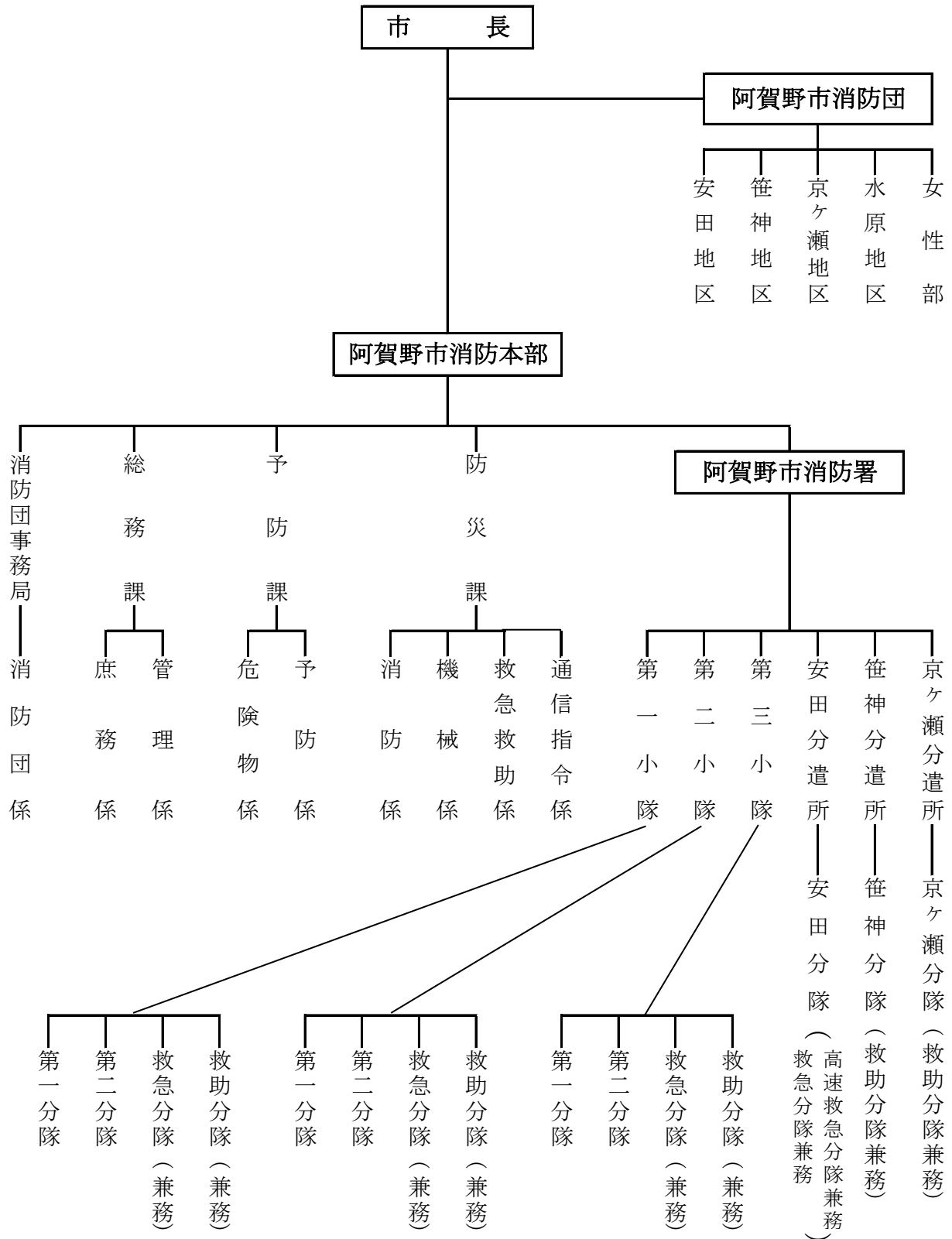
区 分			
面積(22年国調)(km <sup>2</sup> )		192.72	
22年国調世帯数		13,154	
22年国調人口(人)		45,560	
平成25.4.1現在人口(人)		45,469	
平成25.4.1現在世帯数		14,070	
平成24年度交付税種地区分		Ⅱ－2	
産 業 構 造	就業人口 人	22,602	
	(22年国調) (%)	(100)	
	第1次産業 人	2,240	
	(%)	(9.9)	
	第2次産業 人	7,638	
	(%)	(33.8)	
	第3次産業 人	12,154	
(%)	(53.8)		
分類不能 人	570		
(%)	(2.5)		
市 街 地 密 集 地 等 状 況	市 街 地		1
	準 市 街 地	人口10,000人未満 5,000人以上	1
		人口5,000人未満4,000人以上	
		人口4,000人未満3,000人以上	
		人口3,000人未満2,000人以上	2
		人口2,000人未満1,000人以上	3

※ 市街地密集地等は、平成25年4月1日現在。

## 5 . 消 防 庁 舎 現 況

名 称 所在地	建 築 構 造 年 月 日	面 積		
		敷地 m <sup>2</sup>	建面積 m <sup>2</sup>	延面積 m <sup>2</sup>
消防本部・署 〒959-2003 阿賀野市安野町 14番4号 TEL 0250-62-2058	鉄筋コンク リート造 昭和58年3月 一部3階建	6,012.64	715.80	1,508.35
安田分遣所 〒959-2221 阿賀野市保田 1,821番地の6 TEL 0250-68-3007	鉄 骨 造 昭和45年8月 2 階 建	640.11	108.26	204.00
笹神分遣所 〒959-1919 阿賀野市山崎 89番地 TEL 0250-62-4144	鉄筋コンク リート造 昭和49年4月 2 階 建	432.00	84.26	145.40
京ヶ瀬分遣所 〒959-2123 阿賀野市姥ヶ橋 660番地の5 TEL 0250-67-2706	鉄 骨 造 平成13年4月 一部2階建	1,058の一部	76.50	198.00

## 6. 消 防 機 構



※ 救助分隊は、山岳救助隊を兼ねる。

## 7. 消防予算歳出内訳

(単位千円)

科 目	年度別		科 目	平成 25 年度	
	平成 24 年度	平成 24 年度		当初予算額	前年度比較
	当初予算額	決算額		当初予算額	前年度比較
9 消防費	809,630	960,199	9 消防費	1,326,898	517,268
1 消防費	809,630	960,199	1 消防費	1,326,898	517,268
1 常備消防費	653,449	639,814	1 常備消防費	638,783	△ 14,666
(2) 給料	313,374	308,231	(2) 給料	305,846	△ 7,528
(3) 職員手当	222,749	218,607	(3) 職員手当	218,457	△ 4,292
(4) 共済費	106,272	100,867	(4) 共済費	101,446	△ 4,826
(8) 報償費	0	0	(8) 報償費	0	0
(9) 旅費	302	320	(9) 旅費	481	179
(11) 需用費	7,726	8,920	(11) 需用費	9,745	2,019
(12) 役務費	956	942	(12) 役務費	1,183	227
(14) 使用料及び賃貸料	20	25	(14) 使用料及び賃貸料	5	△ 15
(16) 原材料費	20	14	(16) 原材料費	20	0
(18) 備品購入費	699	569	(18) 備品購入費	90	△ 609
(19) 負担金補助及び交付金	862	831	(19) 負担金補助及び交付金	1,217	355
(27) 公課費	489	483	(27) 公課費	293	△ 196
2 非常備消防費	60,419	61,909	2 非常備消防費	51,973	△ 8,446
(1) 報酬	14,046	13,634	(1) 報酬	14,046	0
(8) 報償費	49	48	(8) 報償費	49	0
(9) 旅費	8,392	7,388	(9) 旅費	8,435	43
(10) 交際費	10	0	(10) 交際費	10	0
(11) 需用費	13,434	13,894	(11) 需用費	4,022	△ 9,412
(12) 役務費	1,992	2,018	(12) 役務費	1,707	△ 285
(13) 委託料	0	0	(13) 委託料	195	195
(14) 使用料及び賃貸料	162	143	(14) 使用料及び賃貸料	366	204
(15) 工事請負費	940	2,079	(15) 工事請負費	2,625	1,685
(18) 備品購入費	0	1,468	(18) 備品		
(19) 負担金補助及び交付金	21028	0	(19) 負担金補助	20,208	1,468
(27) 公課費	366	335	(27) 公課費	310	△ 56
3 消防施設費	40,704	236,223	3 消防施設費	598,139	557,435
(11) 需用費	6,862	7,676	(11) 需用費	7,519	657
(12) 役務費	4,663	3,708	(12) 役務費	4,159	△ 504
(13) 委託料	24,810	19,550	(13) 委託料	16,395	△ 8,415
(14) 使用料及び賃貸料	1,337	1,250	(14) 使用料及び賃貸料	1,368	31
(15) 工事請負費	0	199,500	(15) 工事請負費	524,421	524,421
(17) 公有財産購入費	0	0	(17) 公有財産購入費	36,000	36,000
(18) 備品購入費	0	0	(18) 備品購入費	5,141	5,141
(19) 負担金補助及び交付金	3,032	4,429	(19) 負担金補助及び交付金	3,120	88
(25) 積立金	0	0	(25) 積立金	16	16
4 救急業務費	36,815	8,602	4 救急業務費	38,003	1,188
(9) 旅費	308	291	(9) 旅費	303	△ 5
(11) 需用費	3,471	4,335	(11) 需用費	3,489	18
(12) 役務費	619	581	(12) 役務費	601	△ 18
(13) 委託料	587	491	(13) 委託料	568	△ 19
(14) 使用料及び賃貸料	73	72	(14) 使用料及び賃貸料	231	158
(18) 備品購入費	28,928	79	(18) 備品購入費	29,995	1,067
(19) 負担金補助及び交付金	2,670	2,639	(19) 負担金補助及び交付金	2,737	67
(27) 公課費	159	111	(27) 公課費	79	△ 80
合計	791,387	946,548	合計	1,326,898	535,511



## 8. 消防費と人口・世帯の割合

(事務職員を除く)

区分 年度	消防費決算額 (千円)	人口一人当たりの 消防費 (円)	1世帯当たりの 消防費 (円)	消防職員一人当り の消防費 (千円)
20	791,245	16,862	58,009	9,649
21	806,607	17,236	58,692	9,837
22	836,262	18,158	60,625	10,453
23	1,003,668	21,904	72,331	12,546
24	960,199	21,118	68,244	12,002

## 9. 職員及びポンプ車の単位当りの 面積・人口・世帯数

(事務職員を除く)

区分 年度	面積 km <sup>2</sup>	住基人口及世帯数 各年 (3月31日現在)		ポ ン プ 車	消 防 職 員	ポンプ車1台当り			消防職員1人当り		
		人 口	世 帯			面 積 km <sup>2</sup>	人 口	世 帯 数	面 積 km <sup>2</sup>	人 口	世 帯 数
21	192.7	46,925	13,640	8	82	24.09	5,866	1,705	2.35	572	166
22	192.7	46,798	13,743	8	82	24.09	5,850	1,718	2.35	571	168
23	192.7	46,056	13,794	8	80	24.09	5,757	1,724	2.41	576	172
24	192.7	45,882	13,876	8	80	24.09	5,735	1,735	2.41	574	173
25	192.7	45,469	14,070	8	80	24.09	5,684	1,759	2.41	568	176

注：ポンプ車数には、ポンプ付き救助工作車1台とはしご車1台を含む。

# 10. 消防職員数

## (1) 階級別 (事務職員を除く)

平成25年4月1日現在

階級	消防司令長	消防司令	消防司令補	消防士長	消防副士長	消防士	合計
定員							85
実員	1	12	35	6		26	80

(単位 人)

## (2) 勤続年数別 (事務職員を除く)

平成25年4月1日現在

階級 年数	消防司令長	消防司令	消防司令補	消防士長	消防副士長	消防士	合計
1年未満						5	5
1年以上2年未満						2	2
2年以上3年未満						5	5
3年以上5年未満						6	6
5年以上10年未満						8	8
10年以上15年未満				1			1
15年以上20年未満			8	5			13
20年以上25年未満			20				20
25年以上30年未満			2				2
30年以上	1	12	5				18
合計	1	12	35	6		26	80

(単位 人)

## (3) 年齢別 (事務職員を除く)

平成25年4月1日現在

区 分	人 員 令 計	年										平均
		~	21~	26~	31~	36~	41~	46~	51~	56~		
人員	(人) 80	5	13	8	4	19	7	7	4	13	38.4 歳	
構成比	(%) 100	6.3	16.2	10	5	23.7	8.8	8.8	5	16.2		

# 11. 消防職員特殊技能資格取得状況

(事務職員を除く)

(平成25年4月1日現在)

資格区分		階級別		司令長	司令	司令補	士長	副士長	消防士	計	
		階級	別								
自動車運転免許	一 種	大型免許		1	7	34	6		15	63	
		普通免許		1	12	35	6		26	80	
		大型特殊免許		1	4	13	2		2	22	
		けん引免許			1	2				3	
		自動二輪免許		1	11	20	6		5	43	
		原付免許			2	25	6		11	44	
救急救命士					1	11	2		4	17	
救急Ⅰ課程修了者				1	11	12				25	
救急Ⅱ課程修了者				1	12	12				25	
救急標準課程修了者						24	6		11	41	
応急手当指導員				1	12	33	6		23	75	
JPTECプロバイダー						10	5		4	18	
消防設備士	甲種	第4類				1				1	
		第5類				1				1	
	乙種	第1類					1				1
		第3類					1				1
		第4類				1	2				3
		第5類					1				1
		第6類				1	8	2		2	13
		第7類					2				2
危険物取扱者	乙種第1類					4	2			6	
	乙種第2類					3	2			5	
	乙種第3類					6	2		1	9	
	乙種第4類			1	8	30	6		21	66	
	乙種第5類					7	2		1	10	
	乙種第6類					5	3		1	9	
	丙種			1	3	8				12	
予防技術資格者	防火査察専門員					4	2		1	7	
	危険物専門員			1		5	1			7	
	消防用設備等専門員					3				3	

(事務職員を除く)

(平成25年4月1日現在)

階級別 資格区分	司令長	司令	司令補	士長	副士長	消防士	計
第2級陸上特殊無線技士	1	12	34	5			52
第3級陸上特殊無線技士			1	1		23	25
アマチュア無線技士		5	14				19
2級ボイラー技士		1					1
アセチレンガス溶接士技能者		2	9	2		1	14
1級小型船舶操縦者			3				3
2級小型船舶操縦者		1	2				3
潜水士	1		6	1		2	10
小型移動式クレーン運転技能講習			10	4		9	23
玉掛技能			16	4		9	29
2級建築士			1				1
足場の組み立て等作業主任者		2	5	2		1	10
乙種火薬類取扱保安責任者			1				1
酸素欠乏危険作業主任者			4	3		2	9
第2種酸素欠乏危険作業主任者			11	1		1	13
特定化学物質等作業主任者			3				3

(単位 人)