

あかのフォトコンテスト結果発表	4
部活動の地域展開	6
2月8日(日)は衆議院議員総選挙	10

## 笑顔の先に、私らしい毎日

関連ページ⇒ 2・3 ページ



### 「笑う門には福来る」

瓢湖憩いの家で毎週木曜に開催されている「ふれあい広場すいばら」で催しを楽しむお二人の笑顔を撮影しました。



# 「もう年だから…」とあきらめない！ ～リエイブルメントに取り組みませんか～

## 「リエイブルメント」とは

「再び自分でできるようにする」という意味です。年を重ねて足腰が弱くなっても、少し筋肉が落ちて虚弱（フレイル）になっても、力が残っている段階で持てる力を引き出すことで、元の元気な生活に戻ることができるようになります。

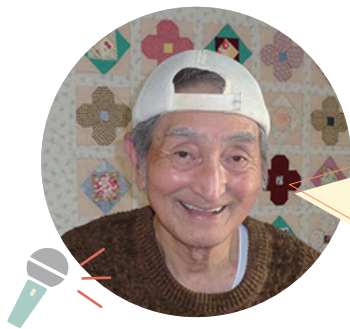
全国各地でリエイブルメントの取り組みが行われており、要支援認定を受けた人の約6割が回復したという報告もあります。

**あなたも、あなたの家族も  
元気を取り戻しませんか**

地域包括支援センターでも、骨折、転倒、関節疾患などを理由に要支援認定を受けた人の中で、回復の可能性が高い人を対象にリエイブルメントの取り組みを行っています。その結果、元気を取り戻し、生き生きと暮らしている人が身近な地域でも見られるようになってきました。

元気になるって趣味や人とのつながりを楽しみ、活動的に生活している人をご紹介します！

## 對馬 吉春 さん（87歳）



要支援認定を受けていましたが、デイサービスに行くほどではありませんでした。将棋がしたくて妻のケアマネジャーに相談しました。将棋ができる場所に行くのは、最初は不安でしたが、行ってみたらどんどんつながりが広がりました。元気でいられるのは周りの皆さんのおかげ。家族も応援してくれています。

## 對馬さんのリエイブルメントの歩み

### ステップ 1

通っていた将棋教室が閉鎖し、近くに将棋ができる場所はないか、妻のケアマネジャーに相談した。

### ステップ 2

妻のケアマネジャーが探したが見つからず、地域包括支援センターの生活支援コーディネーター（以下 SC）に相談。

### ステップ 3

SCが「ふれあい広場すいばら」に将棋ができるか相談したところ「できますよ！」と即答があったようで、紹介してくれた。

### ステップ 4

「ふれあい広場すいばら」に参加し、将棋ができた。もっと楽しみを増やしたいと意欲が増した。

### ステップ 5

さらに、SCからの紹介でカラオケ教室に参加したり、家庭菜園にも取り組みはじめ、サスペンス DVD 鑑賞、AI オンデマンドバスを予約して外出を楽しむまでになった。

## 最近の介護保険申請理由の傾向

### 本人

近所でお茶飲み仲間だった人が  
（デイサービスに行き始めた  
施設に入所した  
亡くなった  
などで仲間がいなくなったので、  
自分もデイサービスにでも行きたい。

### 家族

- ・一人で家の風呂には入れるが、日中、一人で家にいるよりデイサービスに行ってもらった方が安心。
- ・風呂には一人で入っているが、頭や体をしっかり洗っているかわからないので、デイサービスでしっかり洗ってほしい。
- ・自分のことは自分でできるが、家にいると寝てばかりなので、デイサービスで刺激を受けてほしい。

➡ このような申請理由の場合は、仲間づくりや高齢者本人の意欲を引き出す支援が可能であるため、介護保険ではなくリエイブルメントがおすすめです。  
最初に地域包括支援センターへご相談ください！

## リエイブルメントの流れ

### 1 初回訪問

地域包括支援センターの地区担当者が自宅に伺い、生活環境、体の状況、生活の様子を聞き取ります。

### 2 目標設定

元の生活に少しでも近づき、元気な暮らしを続けるための具体的な目標を一緒に考えます。

### 3 改善方法の提案と決定

各種サークル活動  
フィットネス  
水中運動

ふれあい広場  
地域のサロン

あがの  
支援愛隊

訪問リハビリ

短期集中  
予防サービス

訪問型

通所型

配食弁当サービス  
移動スーパー利用

身体機能アップ

新たな挑戦

活動的な生活

意欲が向上

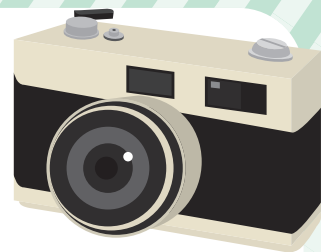
良いループが続くように  
支援していきます

■ この記事に関する問い合わせ 地域包括支援センター阿賀野 ☎ 61 - 2475  
地域包括支援センター笹神 ☎ 62 - 4143



# あがの

## フォトコンテスト



### 入選作品発表

市観光協会で開催した「ひょうこフォトコンテスト 2024」が、今回は『あがのフォトコンテスト』としてエリアを市内全域に拡大しました！今回で2回目となり、447作品の応募をいただきました。厳正なる審査を終えて、入選作品が決定しましたので発表します。

#### あがのフォトコンテストの概要

募集期間：令和7年8月5日～11月25日

部門：四季部門、瓢湖部門、五頭山部門、温泉部門、食と農部門、まつり・伝統文化部門、わたしの阿賀野市部門、ドローン部門

優秀賞

阿賀野市 すずちゃん  
『雪で冷やしたみかんをどーぞ』



たくさん積もった雪の中にみかんを冷やしてみたい子どもたち。

最優秀賞

三条市 伊藤 晴雄  
『水鏡のハンター』



水面すれすれを歩きながら、小魚を狙うヨシゴイの一瞬を、水面の映り込みとともに。

市長賞

阿賀野市 五頭山ライフ  
『朝焼けの五頭山』





新潟市 スタジオエブリイ  
『夏空と向日葵』

## 入選作品展示のご案内

### 【ホテル日航新潟】

期間：展示中～3月1日（日）

時間：午前8時～午後10時（営業時間）

場所：ホテル日航新潟 31 階  
Befco ばかうけ展望室

### 【阿賀野市役所】

期間：3月3日（火）～13日（金）夕方頃

時間：午前8時30分～午後5時15分

場所：市役所 1 階ロビー



### 📷 四季部門賞



阿賀野市 小林 裕香  
『鬼は外！』

### 📷 瓢湖部門賞



阿賀野市 渡邊 憲一  
『満月の夜』

### 📷 五頭山部門賞



阿賀野市 ムラちゃん  
『標高 912 m は別世界！』

### 📷 わたしの阿賀野市部門賞



横浜市 浜畑 慶太  
『蒼い夜に咲いた輪の花』

### 📷 食と農部門賞



新発田市 コタ  
『水の上の手しごと』

### 📷 ドローン部門賞



阿賀野市 阿部 正義  
『水に浮かぶ街、水原』

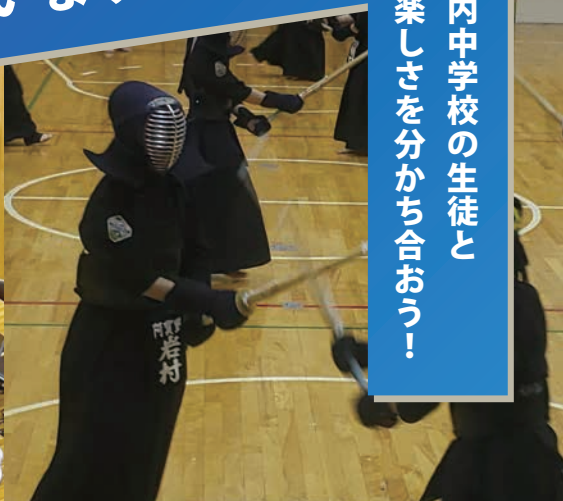
■ この記事に関する問い合わせ 商工観光課 観光係 ☎ 61 - 2479





# 部活動の地域展開 ～地域クラブ活動を進めています～

学校の枠を超えて、市内中学校の生徒と  
スポーツ・文化芸術の楽しさを分かち合おう！



市では、勝敗や成績だけにとらわれず、子どもたちの学びと成長を大切にした地域クラブ活動を進めています。

来年度は、新たに3つの地域クラブが発足し、運動部では全ての部活動種目で地域クラブが設立されます。また、夏以降は、休日の活動が部活動から地域クラブへ完全移行します。地域クラブ活動を通して多様な経験ができる環境を整えていきます。

## 部活動地域展開のスケジュール

		令和8年度 夏以降	令和9年度以降
休日	部活動	中体連大会終了まで活動OK	行わない
	地域クラブ	可能なクラブから徐々に実施	部活動から地域クラブへ展開
平日	部活動	原則、継続	
	地域クラブ	可能なクラブから徐々に実施	

## 休日の過ごし方をもっと自由に！

休日の部活動がなくなっても、活動の機会がなくなるわけではありません。

地域クラブ活動に取り組んだり、家族や友達と過ごしたり、興味のあることに挑戦したりと選択肢が広がります。



## 今年度から始動した地域クラブを紹介します！

### AJC（阿賀野柔道クラブ）



コーチ  
高橋健さん

部活の時間が減っても、柔道を楽しむ機会を減らしたくないと思い、取り組んでいます。柔道を通じ、仲間づくり、思い出づくりになったら良いと思います。

中学校の部活は人数が少ないけれど、AJCに行くと他校の仲間ができて、切磋琢磨して良い刺激をもらいながら練習できて楽しいです。



渡辺凰太さん  
(安田中 1 年)

### Wing あがの（卓球）



コーチ  
深澤周平さん

さまざまな年代のプレーヤーと切磋琢磨できる環境をつくり、指導者の継承をしながら、地域のスポーツ活動に貢献できるクラブに成長できたらと考えています。

地域クラブでは上達できる環境が整っていて、学校、学年関係なく楽しく練習しています。ぜひ一緒に卓球をしましょう！



市村茉莉さん  
(水原中 2 年)

### あがの羽球會（バドミントン）



代表  
南澤勝男さん

地域の仲間と共にバドミントンの楽しさや魅力を伝え、地域に根差した温かいクラブを目指しています。勝敗だけでなく、努力する姿勢や挑戦する気持ちを育てます。

みんなが仲良く、練習も一生懸命な元気で楽しいクラブです。未経験者でも楽しく教えてくれるので、みんなで頑張れます！



山口彩羽さん  
(水原中 2 年)

### 既存のクラブ

- ・軟式野球「阿賀野 BBC」
- ・陸上長距離「あがのランニングクラブ」※
- ・剣道「阿賀野市剣道連盟」
- ・バレーボール「笹神バレーボールクラブ」
- ・女子バスケットボール  
「阿賀野バスケットボールクラブ」  
「京ヶ瀬バスケットボールクラブ」
- ・ソフトテニス「阿賀野 JSTC」
- ・このページ掲載の 3 クラブ

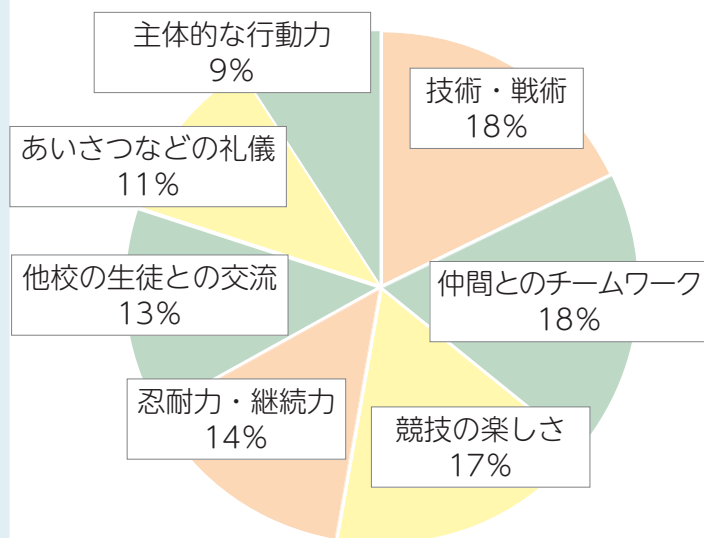
### 令和 8 年度から立ち上がるクラブ

- ・陸上（競技全般）「阿賀野 T & F」※
- ・男子バスケットボール「阿賀野 MBBC」
- ・吹奏楽「ウインドエコー あがの」
- ※ 次年度から「あがのランニングクラブ（陸上長距離）」は、短距離・フィールド競技を含む陸上競技全般のクラブ「阿賀野 T & F」として新たにスタートします。



## 生徒・保護者からの声

(令和7年12月に行ったアンケート結果)

▼ 参加してよかったこと、学んだことは？  
(生徒の声)

## ▼ 地域クラブ活動の満足度

生徒満足度：★★★★☆

85% (回答数 65 人)

保護者満足度：★★★★☆

67% (回答数 84 人)

時に連絡がとれなくなって  
困ったことがありました充実した環境でいろいろ  
な体験ができていますスポーツを通していろいろ  
な交流ができて、人として  
も成長しています

➡ 生徒・保護者からの声を踏まえ、よりよい地域クラブ活動につなげていきます！

## よくある質問 Q &amp; A

## Q. 地域クラブに関する相談先は？

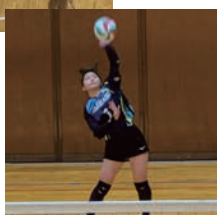
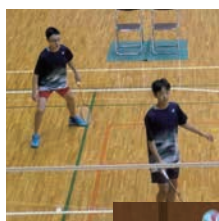
A. 不明な点や困ったことがあったら、市教育委員会へ相談してください。また、希望があれば各クラブの指導者に繋がります。

## Q. 地域クラブへの加入に対して、何か支援はありますか？

A. 地域クラブも部活動と同様に、中体連大会参加に係る経費の補助や、施設利用料の減免などの支援を行っています。

## Q. 部活動と地域クラブの違いは何ですか？

A. 違いは右の表のとおりです。



	地域クラブ	部活動
管理・運営	市教育委員会、NPO 法人阿賀野市総合型クラブ	学校
指導者	地域の指導者、兼職兼業を希望する教員など	教員
参加者	市内中学校生徒、希望する市外中学校生徒	当該校の生徒
費用負担	月会費など（クラブ運営費、大会参加費など）	部費、後援会費など
保険	スポーツ安全保険	日本スポーツ振興センター

■ この記事に関する問い合わせ 学校教育課 ☎ 62 - 2790 (内線 335)



# 所得税、市・県民税の申告受付が始まります

～詳しい日程、予約方法は【広報お知らせ版 1 月 15 日号】に掲載しています～

## 申告相談会の日程（予約制）



こちらから  
見られます

開催期日	受付時間	会場
2月16日（月）～3月16日（月）の平日	午前8時45分～11時40分 午後1時10分～2時25分 （予約した時間に来てください）	市役所4階 「402・403会議室」
3月1日（日）※休日相談会 （平日に来ることができない人が対象）		

## 予約方法

### ■インターネット予約（24時間受付）

【予約期限】3月14日（土）

※希望日の枠が空いていれば、  
2日前まで予約可能です。



### ■窓口予約（インターネット予約が利用できない場合）

【予約受付期間】2月2日（月）～3月13日（金）の平日  
午前8時30分～午後5時15分

【受付場所】市役所4階「402・403会議室」または  
別館2階 税務課

■ この記事に関する問い合わせ 税務課 市民税係 ☎ 62 - 2510（内線 2664～2666）

## 市役所の組織が変わります（続報）

### ● 支所窓口を含めた市役所全体の窓口対応力の強化

市では、支所窓口を含めた市役所全体の窓口対応力やワンストップ窓口の創設などによる窓口改革について、令和9年度からの本格実施に向けて検討しています。

本格実施に向けて、令和8年4月から次の内容を1年間の試行期間として実施、検証し、さらなる窓口対応力を強化します。

- ・市民の皆さんに密接に関係する課を市役所1階に集約し、ワンストップ窓口を目指します。
- ・おくやみ窓口を設置し、ご遺族の負担を軽減します。
- ・支所窓口の対応力を強化するため、市役所窓口課（戸籍や住民票、国保など）の職員を各支所に輪番制で配置します。

なお、市役所から支所に職員が移動することから、支所の窓口開所時間を下記のとおり変更します。

【窓口開所時間】午前9時～午後4時

※ 支所自体の開所時間は、午前8時30分～午後5時15分と今までと変わらず、地域の相談機能に変更はありません。

### ● 課の移動

1月13日に農林課が笹神支所3階に移動しました。

以後、市役所2階の課の移動を行い、3月22日（日）までに市役所1階、別館2階の移動を完了する予定です。移動期間中は、窓口などの場所の変更があり、ご迷惑をおかけします。移動の状況は、市役所1階にて随時、お知らせします。

■ この記事に関する問い合わせ 総務課 ☎ 61 - 2471

選挙に行こう！

2月8日は

第51回

衆議院議員総選挙

第27回

最高裁判所裁判官国民審査

です

投票時間

午前7時～午後8時

※ 投票所は入場券を確認してください。  
(入場券は2月上旬に順次発送します)



投票は  
18歳から！

## 投票方法

小選挙区選出議員	比例代表選出議員	最高裁判所裁判官国民審査
候補者の氏名 を書いて 投票してください。	政党等の名称（略称） を 書いて投票してください。	罷免を求める最高裁判所裁判官の上の欄に <input type="checkbox"/> を書いて投票してください。

## 投票所の変更

下記の投票所は、場所の変更があります。

投票区	投票所（施設名）	投票区の区域
第7投票区	前回：沖通ふれあいセンター 今回： <a href="#">天神堂公会堂</a>	天神堂、千原、沖通、泉
第17投票区	前回：旧大和小学校（体育館） 今回： <a href="#">小浮本村集落センター</a>	小浮新田、小浮本村上、小浮本村下、野田、嶋瀬、千唐仁上、千唐仁下
第23投票区	前回：旧前山小学校（体育館） 今回：旧前山小学校 <a href="#">（教務室）</a>	関屋、小河原、下里、箸木免、七島、月崎、前山、嘉瀬島、粕島、小島、川前
第30投票区	前回：神山小学校（体育館） 今回：神山小学校 <a href="#">（ランチルーム）</a>	中ノ通、飯山新、藤屋、高田、山倉新田、山倉、上関口、南沖山、上高田、しらとり、下福岡、本明、沖、島田、榎、榎船渡、上飯塚、船居、沖ノ館
第31投票区	前回：みのりこども園（遊戯室） 今回：みのりこども園 <a href="#">（保育室）</a>	滝沢、村岡、熊堂、長起、上蔵野、上高関、上西野



## 期日前投票

日時	場所
実施中 ～ 2月7日（土） 午前8時30分～午後8時	・市役所1階「多目的ホール」
2月2日（月）～7日（土） 午前8時30分～午後8時	<ul style="list-style-type: none"> <li>・安田交流センター</li> <li>・保健福祉センター京和荘</li> <li>・笹神支所2階「ラウンジ」</li> </ul>

市立図書館ではありませんので注意してください。



入場券は 2月上旬に順次発送 しますが、手元に届いていない場合でも投票できます ので、直接来場してください。入場券を紛失した場合も投票できます。

入場券に印刷されている「期日前投票宣誓書」は次のように記入し、持参してください。

衆議院議員総選挙投票所入場券		名簿 封筒
投票日時 令和8年2月8日 午前7時～午後8時まで		
投票区 99	投票所 ○○小学校（体育館）	1
名簿 番号 99-99	氏名 阿賀野 太郎	生年 月日 平2.1.1
		到着 番号
期日前投票宣誓書 ※投票所で当日投票される方は記入不要です。		
私は、選挙当日、下記の事由に該当する見込みであることを宣誓します。		
阿賀野市選挙管理委員会委員長宛て		1 令和8年2月5日
住所 阿賀野市岡山町10番15号		
2 阿賀野 太郎	生年 月日 明・本 2年1月1日	
事由	<input type="radio"/> 仕事・学業など <input type="radio"/> 外出・旅行・滞在など <input type="radio"/> 病気・出産など歩行困難 <input type="radio"/> 他市町村に住所移転 <input type="radio"/> 天災・悪天候で到達困難	

1 期日前投票に行く日を記入する。

2 氏名、生年月日を記入する。

※ 投票する日において18歳になっていない人は、期日前投票をすることはできません。ただし、投票日当日までに18歳になる人は不在者投票ができます。（投票場所：市役所4階「委員会室」）

※ 1月中に衆議院議員総選挙の期日前投票をした場合でも2月1日以降に国民審査の投票が可能です。

## 不在者投票

- 仕事などで阿賀野市以外に滞在している人は、阿賀野市選挙管理委員会に投票用紙等を請求して、阿賀野市以外の市町村の選挙管理委員会で投票することができます。
- 市外に住所があり市内に滞在している人で、郵送等で投票用紙を請求した人が投票を行う場所は、市役所4階「委員会室」のみです。
- 都道府県が指定した病院（施設）に入院（入所）している人は、病院（施設）で不在者投票をすることができます。入院（入所）している病院（施設）に問い合わせてください。

- 身体障害者手帳または戦傷病者手帳を持っている人（障がいの程度による）、介護保険の被保険者証を持っていて要介護状態区分が「要介護5」の人は、自宅から郵便で投票することができます。

※ 郵便による不在者投票をするには、あらかじめ選挙管理委員会に対し、郵便等投票証明書の交付を申請して、交付を受ける必要があります。詳しくは問い合わせてください。〔郵送による不在者投票の投票用紙などの請求期限は 2月4日（水） まで〕

不在者投票は、郵送等により手続きを行うので日数を要します。至急手続きをしてください。また、指定施設で投票する人は、至急病院などへ確認してください。

## 開票

日 2月8日（日）午後9時から 場 水原総合体育館「アリーナ」

この記事に関する問い合わせ 選挙管理委員会事務局 ☎ 62-2510（内線2401）

## ◆長年にわたる功績・功労者に贈られました

長年にわたる活動の功績が認められ、栄えある勲章を受章されました。

### 令和7年秋の叙勲



#### 地方自治功労 旭日小綬章

山口 功位さん  
(大室)  
元阿賀野市議会議員



#### 消防功労 瑞宝単光章

山崎 和幸さん  
(次郎丸)  
元阿賀野市消防団分団長

### 寄付

#### 子どもたちの

#### 健全育成に

#### ●株式会社エスポール

12月23日、株式会社エスポール（福島県田村市）の杉山直之代表取締役社長が市役所を訪れ、子どもたちの健全育成に役立ててほしいと10万円の寄付金を加藤市長に手渡しました。

同社は笹岡地内に工場があり、経営方針に地域貢献を掲げ、その一環として平成23年度から毎年、市に寄付を行っており、今回で15回目となります。

杉山社長は「また来年も寄付できるよう頑張りたい」と話されました。



左から杉山代表取締役社長、加藤市長

#### 真心を込めて門松寄贈

#### ●京ヶ瀬中学校

12月23日、京ヶ瀬中学校生徒会役員の方々が市役所を訪れ、加藤市長に門松を手渡しました。

門松製作は伝統行事であり、生徒会が中心となって毎年製作しています。今年も市役所のほか、京ヶ瀬地区の京ヶ瀬小学校、京ヶ瀬支所、市立図書館、郵便局、駐在所の6カ所に届けました。

生徒会長の宮嶋さんは「稲わらをむく作業を頑張った。真ん中の花が集まっているところが見どころ。多くの地域の方々に見てもらいたい」と話されました。



左から花澤遥愛さん、宮嶋幸生さん、加藤市長、齋藤里桜さん、江花凜香さん



## オイシックス新潟アルビレ ジュニアチームに選出

● 山口礼さん

NPBジュニアアトーナメント  
KONAMI CUP 2025に  
出場するオイシックス新潟アルビ  
レックスBCジュニアチームのメン  
バーとして、野球スポーツ少年団の  
Victory Spirits 阿賀  
野に所属する山口礼さん（水原小6  
年）が選ばれました。

選考会には県内小学5、6年生  
132人が参加し、わずか16人の枠  
に山口さんが選出されました。

12月17日、加藤市長にメンバー選  
出の報告を行った山口さんは「メン  
バーに選ばれた自信と自覚を持ち、  
大会では最高のプレーができるよう  
に頑張りたい」と、12月下旬開催の  
大会への意気込みを語りました。



左から、山口さん、加藤市長

## 全国大会出場おめでとうございます

### ● 阿賀野義塾（野球）

市内の野球スポーツ少年団の6年生で結  
成された阿賀野義塾は、11月に五泉市で開催  
された第18回新



潟県6年生選抜  
交流野球大会に  
出場し、準々決  
勝では惜敗した  
ものの、その後  
の代表決定戦で  
見事勝利を納め、  
上位6チームに  
与えられる全国  
大会の出場権を  
獲得しました。

12月17日、同  
チームの選手と監  
督、コーチが市役  
所を訪れ、加藤市  
長に全国大会出場  
を報告しました。

鈴木蒼心副主将  
（京ヶ瀬小）は「チ  
ーム全員が全力でプ  
レーし、優勝目指  
して頑張りたい」と  
1月中旬開催の全  
国大会への意気込  
みを語りました。

### ● 水空会（空手道）

9月14日、15日に新潟県立武道館で  
開催された第59回新潟県空手道選手権  
大会で好成績を収めた、空手スポーツ  
少年団水空会の小栗莉音さん（水原小  
3年）と阿部芽生心さん（京ヶ瀬中1年）  
が全国大会への出場を決めました。

小栗さんは、2月27日から開催され  
る第5回全日本少年少女空手道選抜大  
会への出場を決め「今まで練習してき  
たことを出し切れるように、一生懸命  
頑張りたい」と意気込みを語りました。

阿部さんは、3月27日から開催され  
る第20回全国中学生空手道選抜大会へ  
の出場を決め「日々の稽古で培ったこ  
とを信じ、悔いが残らぬよう全力で戦  
いたい」と意気込みを語りました。



左から、阿部さん、小栗さん

## 「ホーム水原総合体育館での熱戦の模様をお届けします！」

12月20日と21日に水原総合体育館で開催されたホーム戦の対戦相手はSMBC TOKYO SOLUA。会場の水原総合体育館には大勢のブースターが駆けつけ、熱気に包まれました。

初日は53 - 89で敗れ、2日目は延長戦までもつれ込み勝利目前まで迫ったものの82 - 90で敗北。勝利を挙げることはできませんでしたが、選手たちの全身全霊のプレーに大いに盛り上がった2日間となりました！



▲ JA 新潟かがやきと市による米俵の寄贈セレモニー



攻めの姿勢を最後まで貫いた選手たち



▲ 多くのキッチンカーでにぎわった会場

リーグ戦は残りわずか。2月7日（土）、8日（日）には白根総合公園白根カルチャーセンターで最終戦を迎え、姫路イーグレッツと対戦します。最後まで闘い抜くので応援よろしくお願いします！



左から、加藤市長と遠藤会長

総合計画審議会および答申について、詳しくはこちらからご覧ください ▼



12月25日に市総合計画審議会の遠藤和人会長からまちづくりの計画である総合計画の進捗などについて「令和6年度の進捗は、おおむね順調であった」との答申を受けました。

審議会では成果指標の結果を基に審議が行われ、審議経過において出された意見は今後のまちづくりの取り組みに生かしていきます。

市のまちづくりの進捗  
「おおむね順調」



## いただいた意見は市長が必ず目を通します 「市長へのたより」をお寄せください



オンデマンドバスの名前を市民から一般公募したらどうか。カタカナが苦手な高齢者もいるので、ニックネームのようなバスの名前があればと思う。バスの外装も地味。もっとラッピングして、バスの存在を分かりやすくすればいいと思う。資金不足なら、クラウドファンディングは考えられないか。



オンデマンドバスという名前は、市民の皆さまから、なじみがなく分かりにくいというお声を頂戴しております。

投稿者様のご意見のとおり、愛称をつけることにより、呼びやすく親しみを持っていただき、より多くの方からご利用いただきやすくなるものと考えております。

令和7年10月から運行エリアを市内全域に拡大したこともあり、このような機会をとらえて、広く愛称を募集させていただきます。

また、バスの外装については、車体色が白であることや、号車の表記が小さく見えづらいことから、車体の更新時期に併せて検討いた

します。

なお、財源確保の観点からクラウドファンディングを活用した事業構築についても検討いたします。今後も、市民の皆さま方からより分かりやすく、より利用しやすい市営バスの運行に努めてまいります。

### ■市長へのたよりを送るには

◎専用はがき（切手不要）

次の施設に設置しています。

○安田地区：安田交流センター

「風とぴあ」、吉田東伍記念博物館

○京ヶ瀬地区：京ヶ瀬支所、市立図書館、保健福祉センター京和荘

○水原地区：市役所、水原保健センター、水原総合体育館、水原公民館、水原中学校市民図書室、福祉会館、コミュニティセンター瓢湖憩の家、瓢湖白鳥観察舎

○笹神地区：笹神支所、ふれあい会館、笹神体育館、五頭山麓うららの森

◎電子メール

市ホームページの「市長の部屋」に入力フォームがあります。

■送付先・問い合わせ

市長政策・市民協働課 秘書広報

広聴係 ☎61・2502

QRコード

市ホームページの「市長の部屋」に入力フォームがあります。

市ホームページの「市長の部屋」に入力フォームがあります。

市ホームページの「市長の部屋」に入力フォームがあります。

市ホームページの「市長の部屋」に入力フォームがあります。

市ホームページの「市長の部屋」に入力フォームがあります。

市ホームページの「市長の部屋」に入力フォームがあります。

市ホームページの「市長の部屋」に入力フォームがあります。

## 市役所のお仕事紹介

### Vol.20 消防本部

#### 「訓練に終わりなし」

消防本部は消防業務を統括する部門で、消防・予防・総務の3つの課があります。消防署は災害対応の実働部門で、本署・かがやき分署の2署あります。本部は日勤ですが、消防署は3つのチームが24時間ずつの交代制で勤務し、365日消防体制を維持しています。

令和7年中の火災、救急、救助などの出動件数は2,295件で、1日平均6件以上出動しています。要請があれば市外に出動することもあり、近年では糸魚川大火、能登半島地震、大船渡市林野火災などに出勤しました。

また、教育訓練や資格取得のため、消防学校や消防大学校、救急救命研修所に入校したり、

このコーナーでは、普段なかなか目にしない業務にもスポットを当てて市役所の仕事を紹介します！



▲土砂埋没救助訓練

さまざまな有事に備えるため、日々訓練や研修を行っています。

災害対応のため、他の消防本部やドクターヘリ、消防

防災ヘリなどと合同訓練を行うほか、救急分野では病院での実習なども受けています。消防本部独自の訓練や研修も実施しています。

複雑多様化する災害形態に対応できるよう、今後も研さんを重ねていきます。



▲積雪期山岳救助訓練

早くもお正月から1カ月が経過しました。マイペースながらも元旦マラソン3キロを今年も無事に完走できましたが、追い越して行く若い方々の軽やかさを見るに「体のバネ・しなやかさ」の低下を痛感しました。

消防出初式は天候が心配でしたが、笹神地区で無事に実施することができました。寒い中でも多く子どもたちが放水の様子を見学に来られ、大変ありがたいたと感じたところです。市内でも年末年始にかけて火災が発生しています。しばらく寒い日が続くことから、引き続き



き火の取り扱いにご注意をお願いいたします。また、この日は各地で「賽の神」が開催されたようです。家族や地域の安全など、それぞれが願いを込めて立ち上がる炎を見守ったことと思います。

そして、小正月以降もいろいろな行事が行われました。特に1月20日、21日の両日には、JR東日本さんのご協力により大宮駅で「にいがた阿賀野産直市」が開催され、これに合わせて、安田、京ヶ瀬、水原、笹神の各地区の東京県

人会の方々よりお集まり願いました。今後の在り方について意見交換会を行い、懐かしい言葉詠りの会話に場も和みつつ、会終了後には産直市にてふるさとの産品をご購買いただきました。ところで、新潟県人会といえば、東京、名古屋、大阪でも開催されていますが、いずれも若い世代の方々の参加が必要となっております。それぞれの事務局より「新潟の実家から子どもさんやお知り合いの方に、県人会参加のお声がけを心がけてほしい」という依頼がありました。

号でもご紹介しておりますが「新潟ふるさとCM大賞」の作品がU-X新潟テレビ21で流れています。（ごずつちよも出演しています。見つけられるかな？）少し長めの別バージョンは市庁舎でも見ることが出来ます。続編も見なくなる仕上がりです。

「立春を過ぎてなおまた寒もどり樹間に集う 膨れ鳥たち」

加藤博幸

加藤博幸

## 今月の本 | この本だいすき！

### 一般書『それ犯罪です！』

知らないとヤバい刑法の話

松井浩一郎・アトム法律事務所 著（祥伝社）

「スマホで撮影したら他の人が写り込んでいた」など、日常生活の何気ない行動からアニメのワンシーン、職場や学校で問題となりやすいハラスメントまで、刑法の視点から会話形式で分かりやすく解説しています。法律の知識を楽しく学んでみませんか？  
※市立図書館にあります。



### 絵本『星空の動物園』

～星座が教えてくれる宇宙・神話・動物～

永田美絵・成島悦雄 著（偕成社）

世界共通の星座は88あるそうです。その半数近くに生き物の名前がついています。古代人にも現代人にも身近な存在の動物たちの星座の話を、神話や動物の話と共に分かりやすく紹介しています。私たちの身近な存在のあの鳥の星座も載っていますよ。  
※市立図書館、安田図書館にあります。



図書館に行こう！

## おはなし会

◎市立図書館

毎週土曜、午前10時30分～  
場・問市立図書館 ☎ 67-2500

◎水原中学校市民図書室

毎週日曜、午前10時30分～  
場・問水原中学校市民図書室  
☎ 47-8068

## 2月の休館(室)日

《市立図書館》

- ・毎週月曜
- ・2月19日(木) (館内整理日)
- ・2月16日(月)～23日(月) (蔵書点検日)

《水原中学校市民図書室》

- ・毎週金曜
- ・2月19日(木) (室内整理日)

※安田図書館は、2月2日(月)～4日(水)が蔵書点検日です。



# 阿賀野市の 安心な学校給食を紹介します



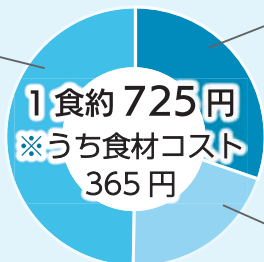
給食のある日とない日とでは、子どもたちの栄養摂取状況に大きな差が出るといわれるほど、給食は子どもたちの成長に大切な役割を担っています。  
市では、給食の質にこだわり、適切な予算を組んで学校給食を提供しています。

## 令和7年度の小学校給食1食分のコスト

### 運営コスト（市負担分）

約 360 円

- 調理業務委託料
- 光熱水費
- 調理場の施設維持管理費 など

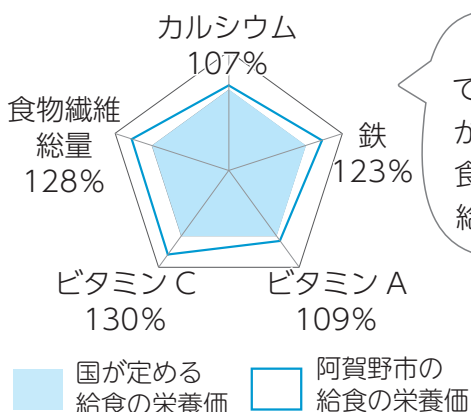


### 食材コスト（保護者負担分） 220 円

### 食材コスト（市負担分） 約 145 円

- 給食費 3 分の 1 補助
- 地場産物（有機米など）使用のための費用

## 小学校給食の栄養価充足率



しっかりと栄養計算しています。家庭で不足しがちなカルシウムや鉄、食物繊維などの栄養素も給食ならバッチリ！



▲ 食材選定会議の様子。学校栄養士が単価や味などを吟味して給食の食材を選定しています。

市内産のコシヒカリや、たくさんの地場産野菜を使用し、地域の魅力もおいしさも満点です。みそやしょうゆなどの調味料も市内の製造業者のものを使用しています。

## わくわくクッキング

### 水切りヨーグルトで作るカッサータ風 (1人あたり 200kcal 塩分 0.1g)

カッサータはイタリアの冷たいスイーツ。水切りヨーグルトでヘルシーにアレンジしました。バレンタインにおすすめです♪



クックパッド 阿賀野市 検索

#### 【材料】（4人分）

水切りヨーグルト	75g
蜂蜜	13g
生クリーム	75ml
ミックスナッツ (☆フルーツグラノーラ)	15g
レーズン	15g
ラム酒 (☆オレンジジュース)	大さじ 1

子ども用は☆の材料で代用可

- レーズンはラム酒を加えて混ぜ、レーズンに密着するようにラップをかけ、室内で一晩置く。
- ボウルに水切りヨーグルトと蜂蜜を入れ、混ぜておく。
- 角が立つくらいしっかり泡立てた生クリームを、②に 2、3 回に分けて入れ、ゴムベラで底からすくいあげるように混ぜる。
- 食べやすい大きさに砕いたミックスナッツと①を、ラム酒ごと③に入れて混ぜ、容器※に入れて、冷蔵庫で 3 時間以上冷やし固める。
- 容器から外し、切り分けて完成。※ 製氷皿にすると切る手間が省けます。



■略字の見方

日=日時・期間 場=場所・会場 内=内容  
対=対象 定=定員 参=参加費等  
講=講師 持=持ち物 他=その他  
申=申し込み 問=問い合わせ

先着…先着順 抽選…応募多数の場合抽選

※対誰でも、定なし、参無料、申不要の場合は記載なし

(例) ID=1234  
記事の最後に記載されているIDを市ホームページのページID検索欄に入力すると、簡単に該当ページを見つけることができます。

# お知らせ版

## 主要連絡先

阿賀野市役所 ☎ 62・2510	京ヶ瀬支所 ☎ 67・2111
水原総合体育館 ☎ 62・0656	市立図書館 ☎ 67・2500
水原公民館 ☎ 62・2028	安田支所 ☎ 68・3000
あがの市民病院 ☎ 62・2780	安田公民館・体育館 ☎ 68・3006
上下水道局 ☎ 62・2159	笹神支所 ☎ 62・4141
消防本部 ☎ 62・0119	笹神体育館 ☎ 61・2111
	ふれあい会館 ☎ 63・8019



## 塾のイベント 催し

- ① こころリトミック  
2月13日(金) 午前10時  
10時30分 講 前田美菜子氏  
(音楽教室主宰・リトピュア式指導・資格者)
- ② GO! GO! えいじ  
2月15日(日) 午前10時  
11時 講 タフニー・ロツク氏(スターイングリッシュ新潟)
- ③ ママのための骨盤エクササイズ  
2月20日(金) 午前10時  
11時 講 下間千加子氏(保健師・カイロプラクター)  
定 8組
- ④ 親子deダンス  
2月21日(土) 午前10時  
10時30分 講 長谷川智美氏(抱っこdeダンス講師)  
持 タオル・飲み物 他 運動できる服装で来てください。
- ⑤ なんでもおしゃべり会  
2月26日(木) 午前10時  
11時30分

- ⑥ パパのふにふにティータイム  
子育て編  
2月28日(土) 午前10時  
11時30分 講 酒井田恵子氏(子育てHATマイスター・子育てハッピーアドバイザー)
- ⑦ Baby親子フォトコ  
ミニセッション  
3月4日(水) 午前10時  
20分 11時30分 講 石井ルミ子氏(フォトグラフィアー)  
対 あんよ前のかちゃん(1歳未満) 定 6組
- ⑧ こころこ木育広場  
3月8日(日) 午前10時  
正午 講 岡田真弓氏(おもちゃコンサルタントマスター)  
◎ 共通事項  
場・申・問 あがの子育て支援センターにこころ ☎ 62・5581 ※申し込みは③と⑦。 ID 11454

## 生活習慣病予防食生活教室 野菜で整う健康教室

- 生活習慣病予防食生活教室  
野菜で整う健康教室
- 2月26日(木) 午前9時  
30分 午後1時(午前9時  
15分 受け付け) 場 保健  
福祉センター京和荘 内 高
- 血圧・糖尿病予防の食生活  
についての講話、けんこつ  
体操実技、野菜しつかりバ  
ランスメニューの1食試食  
体験 対 市内在住・在勤の  
人 定 15人 先着 参 200円  
講 食生活改善推進委員 持  
コメ0.5合、筆記用具、飲み  
物 他 動きやすい服装で来  
てください。 申  
電話または下記  
2次元コードか  
ら申し込んでください。
- 健康推進課 健康づくり  
係 ☎ 62・2510 (内線  
2636) 申込期間 2月  
4日(水) 19日(木) ID  
115146

## 今から整える大人の 筋トレ&ストレッチ教室

自宅や職場でも短時間で  
できる負荷のかかりすぎな  
い運動、筋トレ、ストレッチ  
などを学べる運動教室を  
実施します。

- 3月10日(火)  
① 午後5時30分 6時30分  
(午後5時10分 受け付け)  
② 午後6時45分 7時45分



- (午後6時30分 受け付け)  
※①と②は同じ内容です。  
場 水原小学校体育館2階  
「ギャラリ」 定 各回30人  
先着 講 市総合型クラブス  
ポアの職員 持 飲み物、内  
履き 他 動きやすい服装で  
来てください。車で参加す  
る人は市役所の駐車場を利  
用してください。 申 電話  
または下記2次元  
コードから申し込  
んでください。
- 健康推進課 健康づくり  
係 ☎ 62・2510 (内線  
2635) 申込期間 2月  
4日(水) 3月5日(木)  
ID 115218





市交通安全協会交通安全マスコット

## 「アンピーちゃん」30周年記念式典・講演会



市交通安全協会マスコットキャラクター「アンピーちゃん」30周年を記念として、記念式典や交通安全にちなんだ落語・漫談などの講演会を開催します。お土産もあるのでぜひ参加してください。

**日** 2月28日(土) 午前9時～正午(午前8時30分開場)

**場** 水原保健センター2階「研修室」

**内** ・アンピーちゃんの歴史、感謝状授与、アンピーちゃん贈呈  
・中野小路たかまる氏による交通安全漫談  
・三遊亭慎楽師匠による交通安全落語  
・腹話術や相撲甚句

**定** 150人 **先着**



アンピーちゃん

### アンピーちゃんの豆知識 ♪

**Q:** 名前の由来は？

**A:** 交通安全の「アン」、幸せを意味するハッピーの「ピー」から命名！

**Q:** 誰がつくっているの？

**A:** 市交通安全協会レディースドライバーの会が一つ一つ交通安全の願いをこめて作ってるよ！アンピーちゃんは神社で安全祈願のお祓いもしてもらってるよ！

**Q:** どこで活動しているの？

**A:** 市内の小学校のイベントや地域のお祭りなどで配布して交通安全を呼びかけてるよ！

**問** 総務課 交通対策係 ☎ 62-2510

### 減塩でもおいしく健康づくり 男性向け調理実習

普段包丁を握らない人も、あまり料理に興味のない人も、和食の基本の味付けを覚えて料理のレパートリーを増やしませんか。

**日** 2月21日(土) 午前10時～午後1時30分(午前9時30分～受け付け) **場** 安田交流センター **対** 市内在住・在勤の中学生以上の男性 **定** 18人 **先着** **内** **定** **料** ¥500円

ほか **講** 市食生活改善推進委員 **持** コメ0.5合、エプロン、マスク、三角巾 **申** 電話または下記2次元コードから申し込んでください。 **問** 水



原公民館 ☎ 62-2028  
**申** 込期限 2月12日(木) 午後5時 **ID** 115094

### 安田文化協会文化鑑賞会 津軽三味線ユニット 「弾」演奏会

県内外での大会で数々の入賞実績を誇る津軽三味線

ユニット「弾」による演奏会を開催します。

**日** 3月8日(日) 午後1時30分～3時(午後1時～受け付け) **場** 安田交流センター **定** 150人 **先着** **問** 安田公民館 ☎ 68-3006



### 「春城」の随筆を読む会

**日** 2月14日(土) 午前10時～ **場** 天朝山文化交流の家 **問** 春城会 中村 ☎ 62-7038

### 絵手紙教室

**日** 2月18日(水) 午後1時～ **場** 水原ふるさと農業歴史資料館 **対** 小学生以上 **料** ¥200円(教材費) **持** 絵の具、筆(貸し出しあり) **問** NPO法人市民ネットあがの中村 ☎ 62-7038

催し

手続き・制度募

集

子育て・教育

健康・福祉

スポーツ

くらし・相談

# 国民年金保険料の納付は 口座振替が便利でお得！

金融機関やコンビニで国民年金保険料を納めている人は、納め忘れがなく、割引制度がある口座振替を利用してみませんか。

納付方法	年金保険料 (割引後)	割引額	振替日
2年前納 (4月～翌々年3月分)	408,150円	17,010円	4月末日 (2年ごと)
1年前納 (4月～翌年3月分)	205,720円	4,400円	4月末日
6カ月前納 (4～9月分、10月～翌年3月分)	103,870円	1,190円	4月末日 10月末日
当月末振替(早割)	17,450円	60円	対象月の当月末日
翌月末振替(割引なし)	17,510円	なし	対象月の翌月末日

※保険料は、毎年度変わります。上記記載の保険料は、令和7年度のものです。

※保険料が一部免除されている人は、口座振替の前納制度は利用できません。

4月末日に振替される6カ月・1年・2年前納を希望する場合は、2月24日(火)までに基礎年金番号の分かるもの(年金手帳など)、通帳、届出印を持参し、市役所

健康推進課 国保年金係または各支所で手続きをしてください。早割や年度途中からの前納は、随時受け付けています。

問 健康推進課 国保年金係 ☎ 62 - 2510 (内線 2183) ID=2301

募集種目		受付期間
幹部候補生 (第1回)	一般 専門 (陸) 飛行 (海空)	3月 1日 (日) ~ 4月 3日 (金)
	歯科・薬剤	
幹部候補曹 (第1回)		
医科・歯科幹部 (第1回)		2月 1日 (日) ~ 5月 21日 (木)
キャリア採用幹部 (第1回)		3月 1日 (日) ~ 5月 15日 (金)
技術曹 (第1回)		3月 1日 (日) ~ 5月 15日 (金)
一般曹候補生 (第1回)		3月 1日 (日) ~ 5月 7日 (木)
予備自衛官補 (第1回)	一般	受け付け中~ 3月 30日 (月)
	技能	
自衛官候補生		通年受け付け

詳細は、問い合わせてまたは下記二次元コードから確認

自衛官等募集



認、または問い合わせてください  
い。  
申・問 自衛隊新発田地域事務所  
5619 ☎ 0254・26  
は下





# 優秀競技者表彰の 候補者を募集します

市スポーツ協会では、毎年スポーツ関連で優秀な成績を収めた人・団体を表彰しています。  
自薦・他薦を問いませんので、市スポーツ協会へ連絡をしてください。

**対** 阿賀野市出身もしくは、市内在住・在勤で、次のいずれかに該当する人

- ①県大会優勝、またはこれに準ずる成績を収めた人
  - ②北信越大会や全国大会など、県大会より上位の大会に出場した人
- ※令和7年度に開催された大会に限る

応募期限＝2月27日（金）

**申・問** 市スポーツ協会 ☎ 25 - 7613



Parenting・Education  
子育て・教育

物価高対応子育て応援  
手当を支給します

◎対象児童

- ①令和7年9月分の児童手当の支給対象児童（9月に出生した児童については10月分）
- ②令和7年10月1日から令和8年3月31日までに出生した児童

◎支給額

対象児童1人につき2万円

◎申請に関する注意

原則として申請は不要ですが、左記に該当する人は申請が必要です。

- ・児童手当を受給している公務員
- ・令和7年10月1日以降に離婚（離婚調停中等を含む）により、新たに児童手当の受給者となった人

※公務員の人は職場が申請書を配布、離婚により新たに児童手当の受給者となった人は市が案内文書（申請書

含む）を送付します。

◎申請方法

申請書類を市役所1階社会福祉課児童福祉係に持参または郵送（〒959-2092（住所不要） 社会福祉課 児童福祉係宛て）もしくは下記二次元コードから申請してください。 申



請期限 3月31日（火）

**問** 社会福祉課 児童福祉係 ☎ 62・2510（内線2183）

児童手当の振り込み

12、1月分（2カ月分）の児童手当を、2月12日（木）に受給者の指定口座へ振り込みますので確認してください。

**問** 社会福祉課 児童福祉係 ☎ 62・2510（内線2152）

子育て親子カフェ

「花どけい」

**日** 2月16日（月）午前9時30分～11時30分 **場** あがの子育て支援センターにこにこ **内** ひなまつりお楽しみ会

&おはなし会 **対** 未就園児とその保護者 **持** 保育に必要なもの（おむつ、飲み物など）。おやつは持参しないでください。 **主** 催 子育て支援ボランティア いちごみるく **問** あがの子育て支援センターにこにこ ☎ 62・5581 ID 11458



手をつなぐ育成会研修会

障がい児や障がい者の見え方・感じ方を楽しく体験し、それに対する対応の仕方、支援の仕方を伝えます。

**日** 3月8日（日）午後1時30分～3時40分（午後1時～受け付け） **場** 水原公民館

**定** 50人 **内** にいがた知的障がい啓発隊「ぶりっじ」

による知的障がい・発達障がいの疑似体験・講演 **申** 手をつなぐ育成会 事務局（市社会福祉協議会内）

**日** 2月20日（金） **時** 12時～13時 **場** あがの子育て支援センターにこにこ **申** 込期限 2月20日（金）

## 令和8年4月1日（水）から 新発田地区救急診療所の診療体制が変わります

新発田地区救急診療所は、開業している医師の協力を得て運営を行っています。開業医の減少や高齢化が進む中、今後も持続的に実施していくために診療体制の見直しを行うことになりました。急を要さない場合は、診療時間内の受診に協力をお願いします。

令和8年3月31日（火）まで

診療科目	診療日	診療期間	受付時間
内科・小児科	平日（夜間）	通年	午後7時30分～9時30分
	土曜（夜間）	通年	午後6時30分～9時
	日曜・祝日	通年 8/14・15 12/31～1/3	午前9時～11時30分 午後1時30分～4時30分 午後6時30分～9時
外科	日曜	通年	午前9時～11時30分 午後1時30分～4時30分

令和8年4月1日（水）から

診療科目	診療日	診療期間	受付時間
内科・小児科	平日（夜間）	12月～2月	午後7時30分～9時30分
	土曜（夜間）	通年	午後6時30分～9時
	日曜・祝日	通年 8/14・15 12/31～1/3	午前9時～11時30分 午後1時30分～4時30分 午後6時30分～9時
外科	廃止		

**他** 受診場所がわからない、救急車を呼ぶべきか迷った場合は、市消防署電話相談 ☎ 62 - 0119（24 時間対応）に相談してください。

※ 県立新発田病院の救命救急センターを時間外に紹介状を持参せずに受診した場合は、選定療養費（初診時：税込 7,700 円）の負担が必要となります。

**問** 下越福祉行政組合 ☎ 0254 - 26 - 1501  
健康推進課 病院管理係 ☎ 62 - 2510

夜間役所は  
毎月 第1・第3水曜日

詳細は右記  
二次元コードから▶



（ 告 広 ）

### 交通災害共済

交通災害共済は、全市町村で行う年会費 500 円の助け合いの制度です。

インターネットからのご加入の場合、年会費は 400 円となります。インターネット加入はこちらへ！

<https://ngtsogo.jp/koutu/>

新潟県交通災害共済

検索

お問い合わせは  
総務課交通対策係（☎ 62 - 2510）へ

「学校に行きたくない」「家から出られない」「仕事に就く気になれない」などで悩んでいる人やその家族が集まり、安心して気持ちを語り合えるおしゃべりの場です。

**日** 2月8日（日）午前10時～正午（都合の付く時間にきてください） **場** 天朝山文化交流の家 **問** NPO法人市民ネットあがの江川 63・2536 ☎

「心カフェ絆」に  
話しに来ませんか



健康・福祉

Health・Welfare

今月の再振替日は

2月16日（月）です

- 市県民税・森林環境税（4期）
- 国民健康保険税（7期）
- 介護保険料（10期）
- 後期高齢者医療保険料（10期）





## 防災行政無線や安全安心メールが流れます

地震や津波、武力攻撃などの発生時に備え、Jアラートの情報伝達試験を実施します。

この試験に伴い、防災行政無線や安全安心メールで情報が配信されます。

2月6日（金）午前11時  
問 危機管理課 危機管理係 ☎ 25・7194 ID 117463

## 積雪期山岳救助訓練を実施します

消防本部では、積雪期山岳救助訓練の実施に伴い、菱ヶ岳登山道および駐車場の一部を使用するため、一時的に通行を規制する場合があります。

2月12日（木）正午～午後4時30分  
問 消防本部 警防課 ☎ 62・0119

## 令和8年4月1日（水）から仮設トイレのし尿くみ取り手数料を増額します

将来にわたり安定したし尿収集業務を提供するため、仮設トイレのし尿くみ取り手数料を改定します。ご理解、ご協力をお願いします。

※仮設トイレ以外（一般家庭など）のし尿くみ取り手数料は変更しません。

※農業ハウスなどに通年で置いて使用する仮設トイレは、仮設トイレ以外と見なします。

○変更前  
10リットルにつき105円

○変更後  
10リットルにつき105円  
+1基当たり2千円を加算

問 市民生活課 環境係 ☎ 62・2510（内線2108）

## EV充電器を設置

新たに水原総合体育館、笹神体育館、コミュニティセンター瓢湖憩の家、3施設に普通EV充電器（6kW）を設置しました。

運営事業者 IT Charge 株式会社

他 使用方法など  
詳細は下記二次元コードから確認してください。



問 市民生活課 環境係 ☎ 62・2510（内線2104）  
ID 113804



## 大日原演習場訓練予定

射撃訓練 2月18日（水）  
22日（日）午前8時～午後5時、26日（木）午前8時～午後9時 空包等訓練  
2月25日（水）～27日（金）、午前8時～午後5時 航空機訓練 2月23日（月・祝）  
27日（金）午前8時～午後5時  
問 新発田駐屯地 ☎ 0254・22・3151

## シルバー人材センター入会希望者説明会

2月12日（木）、3月12日（木）午前10時～11時  
場 福祉会館 対 市内在住の60歳以上で働く意欲のある人  
内 シルバー人材センターの事業紹介・内容説明  
他 下記二次元コードからも入会申し込みができます。  
問 （公社）阿賀野市シルバー人材センター ☎ 62・1365



## 新潟県LINE公式アカウントを開設しました

イベント情報や県政の最新情報など、くらしに役立つ情報を定期的に発信していきます。

他 県の公式アカウントを追加したい人は下記二次元コードから追加できます。  
問 新潟県知事政策局 広報広聴課 ☎ 025・280・5014



（広告）



落ちついた時間を過ごせる理容店です。お気軽にお越しください。

### ◎メンズカット（顔そりシャンプー込み）

大人……………3,800円  
こども（高校生以下）…2,800円

### ◎白髪染め

カット顔そり込み……………7,000円

予約は電話または  
右記二次元コードへ ⇒



## 2月の各種相談

各種相談所および窓口は、いずれも相談無料で、秘密は固く守られます。一人で悩まず、ご相談ください。 ※日時に祝日についての記載がないものは、祝日は実施されません。

相談名		日時	内容・必要なもの	場所	予約・問い合わせ
健康・福祉	認知症コールセンター	月～金曜 9:00～17:00	相談員が認知症の人とその家族の相談に応じます。	新潟県認知症コールセンター(新潟市)	☎ 025 - 281 - 2783 (相談)
	保健師による こころとからだの健康相談 <b>要予約</b>	毎週水曜 9:00～17:00 (第2・4水曜は予約不要) ※相談日以外も随時対応可	こころの病気やひきこもり、生活習慣病に関することについて相談に応じます。	水原保健センター	健康推進課 成人係 ☎ 62 - 2510 申し込み▶ 
子育て・教育	教育相談 <b>要予約</b>	毎週水曜 9:30～16:30	教育相談員が教育上の悩みやいじめなどの相談に応じます。	教育センター(笹神支所内)	☎ 62 - 2790
	育児相談 <b>要予約</b>	毎週金曜 9:00～12:00 第2・4水曜 9:00～17:00 第1・3水曜 13:00～17:00	保健師・栄養士が育児に関する相談に応じます。	水原保健センター	健康推進課 子育て係 ☎ 62 - 2510 申し込み▶ 
	にこにこ なんでも 相談 <b>予約可</b>	助産師 2月18日(水) 3月6日(金) 9:30～13:00	子どもの食事や健康、発達など育児に関する こと、不妊や妊娠、出 産に関することにつ いて相談に応じます。	あがの子育 て支援セン ターにこに こ	☎ 62 - 5581
		栄養士 2月18日(水) 3月6日(金) 10:00～12:00			
その他	消費者相談	月～金曜 9:00～12:00 13:00～16:00	消費生活相談員が、消 費生活問題の相談に応 じます。	市民生活課 相談係	☎ 62 - 2510 (内線 2106)
		月～金曜 9:00～16:30 土曜(電話相談のみ) 10:00～16:00 ※来所相談は <b>要予約</b>		新潟県消費 生活センター (新潟市)	☎ 025 - 285 - 4196
	弁護士による無料 法律相談 <b>要予約</b>	4日(水)、18日(水) 13:30～16:30 (1人30分)	弁護士が法に関する相談 に応じます。	市役所 1 階 「相談室」	市民生活課 相談係 ☎ 62 - 2510 (内線 2106)
	司法書士による 無料法律相談 <b>要予約</b>	25日(水) 13:30～16:30 (1人30分)	司法書士が、相続や登記 などに関する相談に応じ ます。		
	行政相談員による 無料行政相談	10日(火) 10:00～12:00	住民と行政に関する相談 に応じます。		
	年金相談 <b>要予約</b>	18日(水) 10:00～14:30	新発田年金事務所の職員 が年金相談に応じます。 予約時に基礎年金番号 が必要です。	水原総合体 育館 1 階 「ミーティング ルーム」	新発田年金事務所 ☎ 0254 - 23 - 2128
	労働相談	月～金曜 8:30～17:15	残業代が支払われないな ど労働条件の相談や働き 方改革に関する事業主か らの相談に応じます。	新発田労働 基準監督署 (新発田市)	☎ 0254 - 27 - 6680

催

し

手続き・制度

募

集

子育て・教育

健康・福祉

スポーツ

暮らし・相談





氏名	保護者名	誕生日	住所
齋藤 悠人	健 一	12.24	緑 町
庭山 天凰	優	12.29	山口町 2
成海 璃音	翔 太	12.30	姥ヶ橋
宮島 一久琉	美 月	1.5	姥ヶ橋

## おくやみ (死亡)



氏名	年齢	死亡日	住所
成海 一榮	86 歳	12.25	大 室
植木 貫瑞	83 歳	12.29	天神堂
本多 和栄	77 歳	12.30	嘉瀬島
齋藤 澄子	82 歳	12.31	金田町
小見定四郎	91 歳	12.31	福 田
木滑 修	81 歳	1.1	法 柳
荒木 正裕	78 歳	1.1	金 屋
齋藤 勝郎	91 歳	1.2	千唐仁
松尾 昌一	87 歳	1.4	分 田
佐藤ミヨシ	97 歳	1.4	飯山新
川上 悦子	82 歳	1.5	出 湯
坂詰 正彦	65 歳	1.6	保 田
高橋 春枝	89 歳	1.6	前 山
田邊 源聿	91 歳	1.7	大野地
榎本 明	94 歳	1.7	勝 屋
木村 キン	97 歳	1.7	下 里
安達 ミ子	92 歳	1.8	保 田
五十嵐勝雄	95 歳	1.9	緑 町
山崎 鈴子	94 歳	1.10	羽 黒
山田與一郎	90 歳	1.11	保 田
川上みち子	72 歳	1.11	保 田
渡邊 ミス	96 歳	1.12	保 田
長谷川九女子	94 歳	1.13	小河原
齋藤 兵衛	90 歳	1.14	久 保
若月 ヨイ	96 歳	1.14	七 島
阿部 欣三	99 歳	1.14	岡山町
石川 丈広	70 歳	1.14	金田町
片桐ハルエ	99 歳	1.14	沖

(1月1日～15日届出分、敬称略)

SNS やマッチングアプリで知り合った  
面識のない相手から勧誘される  
暗号資産の投資話に注意！

面識のない相手から暗号資産などの投資を勧められ、指示されるまま口座を開設し入金後、暗号資産に交換したがその後引き出せない・さらに高額投資を勧められた・相手と連絡がとれなくなったなどのトラブル事例があります。詐欺的な投資話の被害回復は困難です。

- ・面識のない相手から暗号資産などの投資を勧められたら詐欺的な投資話を疑いましょう
- ・相手が、金融庁のウェブサイトに登録のある事業者かをあらかじめ確認しましょう。暗号資産交換業を行う事業者は、金融庁・税務局への登録が必要となっており、同サイトには、無登録業者として警告がなされた業者掲載もあります。無登録業者とは取引しないでください。
- ・暗号資産は価格が変動することがあり、価格が急落して損をする可能性があります。たとえ取引相手が登録業者でもこうしたリスクや契約内容を十分に理解できなければ契約をしないでください。
- ・いったん振り込んでしまうと、被害回復は極めて困難です。相手の説明に不信感や疑問を抱いたら、すぐに警察や消費生活センターなどに相談してください。

**他** 消費生活に関するさまざまな情報は、消費者庁のホームページ (<https://www.caa.go.jp/>) で確認できます。  
国民生活センター公式 LINE アカウント  
LINE ID=「@line\_ncac」



**問** 市民生活課 相談係 ☎ 62 - 2510 (内線 2106)  
新潟県消費生活センター ☎ 025 - 285 - 4196  
消費者ホットライン 局番なし ☎ 188(イヤヤ)

## 人の動き

- 人口 38,449 人 (－ 38)  
男 18,732 人 (－ 13) 女 19,717 人 (－ 25)
- 出生 8 人 ●死亡 47 人 ●転入 47 人 ●転出 46 人
- 世帯数 14,921 世帯 (－ 2)

令和 8 年 1 月 1 日現在 ( ) は前月比

## 高松隊員の あかの茶飲み話 vol.13

市内に法律事務所を設置 渡邊 悦子さん（水原）  
「私も地域の一員に」



### 一 市内で唯一の法律事務所だと聞きました

東京にある法律事務所を退職して、弁護士過疎地域を減らしたいという日弁連の助成制度を利用して開業しました。女性弁護士がいない地域で開業する助成制度もあり、その制度を利用した女性弁護士は全国で私が2人目でした。

### 一 なぜ阿賀野市に

新発田支部管内の先輩弁護士から「弁護士ゼロの阿賀野市に法律事務所を開設するなら全力

地域おこし協力隊の高松隊員が市内のあんな人、こんな人から話を聞きます！



で応援する」と言われ、必要とされているのは阿賀野市だと思いました。

### 一 阿賀野市の印象は

人口は4万人ほどですが、歩いている人をあまり見かけなかったのが、本当にいるのかなと思いました(笑)。スーパーマーケットに案内してもらって、人が暮らしていることを実感したくらいです。事務所を開設しても続けられるのか不安でしたが、開業してみると、相談先がなかったのだろうなと思える人が何人かいらっしゃいました。私も地域の一員として、皆さんに育ててもらいながら、一緒に良い地域にしていきたいと思っています。

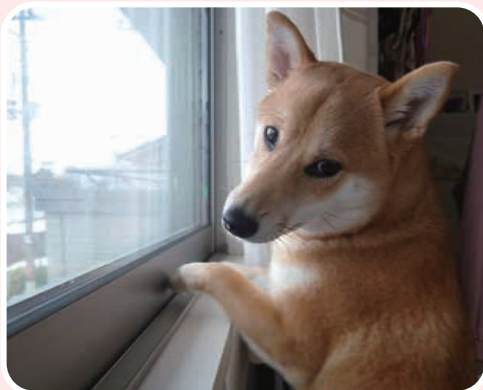
### 一 法律とはどういうものですか

法律は、お互いがトラブルになったときに、こういうふうにしましょうねというルールだと思います。

続きは協力隊公式インスタグラムで！▶



## ひとり もう一匹の家族



人が大好き！元気なすくらちゃん♡  
(五十嵐さん宅)

スマイルキッズ Smile Kids

るい 珠衣ちゃん (6歳)  
あみ 珠愛ちゃん (4歳)  
てお 天凰くん (0歳1カ月)

庭山さん宅

「弟が生まれたよ！仲良し3きょうだいです♪」

(広告)

## 広報あかの広告募集中！

毎月  
15,000部  
発行！

全戸配布！

毎月1日号のこの場所に  
フルカラー広告が掲載できるようになりました！

料金

このサイズで 40,000円  
この半分で 20,000円

詳細は  
こちら▶



問 市長政策・市民協働課 秘書広報広聴係 ☎ 61-2502

