

広報 あがの

2022 (令和4年)
1
第214号



20歳の門出 おめでとう!

関連ページ
⇒6・7ページ



対話と共感
たいわときょうかん

年頭のごあいさつ 令和4年

元気で明るく活力のある魅力的なまち

「選ばれるまちを目指して」



阿賀野市長
田中 清善

あけましておめでとうございます。
市民の皆さまにおかれましては、健やかな新年をお迎えのことと心からお慶び申し上げます。また、昨年中は市政におきまして温かいご支援とご協力を賜りましたことに厚く御礼を申し上げます。

さて、昨年は、元旦マラソンも中止にせざるを得ないほどの、近年では珍しい大雪の中で新年を迎えました。今日、世界中で気候変動による地球環境の問題が活発に議論されていますが、我々の日常生活においても豪雪、豪雨など地球温暖化の影響が身近な問題と

なっており、重要な取り組みを進めてまいります。また、新型コロナウイルス感染症が日本で初めて確認されてからまもなく2年になろうとしています。今もなお、地域の社会経済活動にとって大きな制約となっており、加えて、新たな変異株の出現で脅威



が高まっています。市では、予定されている3回目のワクチンの接種を着実に進めるとともに、市民の皆さまにはマスクの着用と手指消毒など対策の徹底をお願いし、感染防止に努めてまいります。昨年は、オリンピック・パラリンピックの年でもありました。コロナ禍での開催

については、賛否両論ありましたが、感動の余韻を残し無事に閉幕しました。当市の山田美幸さんも持ち前の頑張りで2個の銀メダルを獲得する活躍を見せてくれました。これからも「パリ」を目指して頑張ってください。ことを期待しています。

発展の土台を築く、未来につながる道路となります。当市は、のどかな田園地帯が広がり、豊かな食や自然に恵まれ、就労環境や住環境も整っている住みやすいまちです。バイパスの整備で交通アクセスが充実すれば、さらに当市の魅力や優位性が高まり、正に「選ばれるまち」を実現する上で大きな力となります。今、隣接する新潟市は、

仙台市や金沢市のように大きく変わろうとしています。当市は、新潟市のベッドタウンにもなり得ます。現在の道路は、車両通行だけでなく、歩行空間としてイベントなどで活用することも考えられます。人が集い、賑わいが生まれ、まちを蘇らせる道路でもあります。また、4月には、下越南



地区の5JAが合併し、県内最大規模となる新潟かがやき農業協同組合が誕生します。これにより、農業所得の向上、農業生産の増加、地域の活性化を支えるための経営強化を目指すこととしており、道の駅との連携も含め、さらなる農業振興に期待がかかります。今年も、前向きに、行動力を持って、まちづくりの目標である「元気で明るく活力のある魅力的なまち」の実現に向かって、各分野における実施計画に基づき各種施策を進めてまいります。なお、各種事業については、来年度予算編成の中で調整している最中であり、詳細な内容については、予算が成立した後に皆さまにお知らせいたします。改めまして、新しい年が、新型コロナウイルス感染症を克服し、市民の皆さまの笑顔がまちの中にあふれ、活力に満ちた一年となります。よう心からお祈り申し上げます。新年のご挨拶いたします。

寅年生まれの人の
新年の抱負

五十嵐 叶愛さん
(沢田・平成 22 年生まれ)

最後まであきらめない!!

本間 健太郎さん
(粕島・平成 10 年生まれ)

レベルエイトのダンスで
阿賀野市に
れくれくを届けます!!

関 佑 さん
(緑町・昭和 61 年生まれ)

出会うを大切に!!

丸三安田瓦工業株式会社(保田)では、2009年の丑年から毎年、干支の置物を製造。

今年は、「寅年」、昨年から2周目となり、デザインを一新。「干支家紋」シリーズを製造しています。

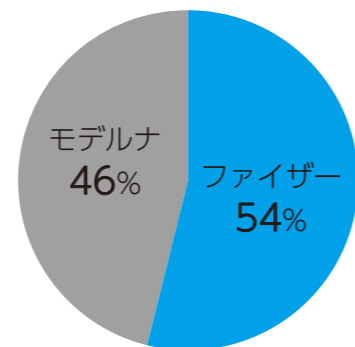


4.3 回目接種で国から配分されるワクチンについて

3回目接種では、ファイザー社製と武田/モデルナ社製の2種類のワクチンを使用します。国のワクチン配分計画によると、2～3月に国から当市に配分されるワクチンは、ファイザー社製が約7,000回分、モデルナ社製は6,000回分と、約半分がモデルナ社製です。なお、このワクチン配分割合は、全国一律です。

2～3月に3回目を接種する対象は、主に65歳以上の高齢者で、ほぼ全員が1・2回目にファイザー社製を接種しています。そのため、多くの人に、1・2回目と異なるワクチンを接種（交互接種）してもらうことになります。

■阿賀野市に配分される3回目ワクチン種類別割合（2～3月分）



■交互接種は安全なの？

アメリカをはじめとする複数の国々では、交互接種を認めています。

また、交互接種を伴う追加接種の効果や安全性を評価したアメリカの研究によれば、「交互接種後の抗体値の上昇は良好であり、副反応についても、交互接種と同種接種で差がなかった」と報告されています。

交互接種に不安を感じる人も少なくないと思いますが、ご理解とご協力をお願いします。

■この記事に関する問い合わせ 新型コロナワクチン接種推進室 ☎ 62 - 1781

12月20日からデジタル化されました

新型コロナワクチン接種証明書の取得について

●アプリによる接種証明書（電子版）について

スマートフォン上で専用アプリから申請・取得し、紙の接種証明書と同様の内容をアプリ上で確認することができます。

■利用に必要なもの

- ・マイナンバーカード
- ・マイナンバーカードの券面入力用暗証番号（カード受け取りの際に設定した4桁の数）
- ・パスポート（海外用を発行する人のみ）

■動作環境

- ・マイナンバーカードが読み取れる（NFC Type B 対応）端末
- ・iOS 13.7 以上または Android 8.0 以上

■インストール方法

AppStore また GooglePlay で「接種証明書アプリ」と検索してインストールするか、右の二次元コードを読み取ってください。



AppStore



GooglePlay



■専用アプリに関する問い合わせ先

接種証明全般について…厚生労働省新型コロナワクチンコールセンター ☎ 0120 - 761 - 770

マイナンバーカードについて…マイナンバー総合フリーダイヤル ☎ 0120 - 95 - 0178

●紙による接種証明書について

従来の海外用に加え、国内用の接種証明書も申請により発行できるようになりました。ただし、国内での利用については、接種後に発行される接種済証や接種記録書も今までどおり利用できます。詳しくは、新型コロナワクチン接種推進室（☎ 62 - 1781）にお問い合わせください。

新型コロナワクチン

3回目接種を順次開始します

ワクチンを2回接種した場合でも、時間の経過とともにワクチンの有効性や予防効果が低下してきます。このため、2回目接種を完了した人のうち、原則8か月以上経過した18歳以上を対象に3回目接種を実施します。

一般市民への接種は、2月から、次のとおり実施します。

1. 接種券について

接種券は、2回目接種からおおむね7か月半経過した人に対し順次発送します。8か月以上経っても接種券が届かない場合は、新型コロナワクチン接種推進室（☎ 62-1781）まで問い合わせてください。

1・2回目と異なり、3回目の接種券は予約票の右上に印字されています。なお、予約票の左側が予防接種済証になっています。



この部分が接種券です

黄色の封筒が目印！



2. 集団接種会場について

	施設名	使用するワクチン	開始時期
特設会場	安田交流センター	主にファイザー、一部モデルナ (各会場1～2日程度モデルナを使用します。予約時に確認してください)	2月中旬
	保健福祉センター京和荘		
	水原公民館		
病院会場	ふれあい会館	4月以降の供給が不明のため未定	4月中旬
	笹神体育館		
病院会場	あがの市民病院	モデルナ	2月初旬
	脳神経センター阿賀野病院		

※市内医療機関での個別接種についても検討中です。決まり次第広報や接種券に同封するチラシでお知らせします。

3. 予約について

- 予約受付は、1月下旬から開始します。
- 予約方法は、①インターネット、②コールセンターに電話、③臨時窓口（本所・支所）の3種類です。
- 詳細は、接種券に同封する案内チラシを確認してください。



令和3年度

阿賀野市成人式

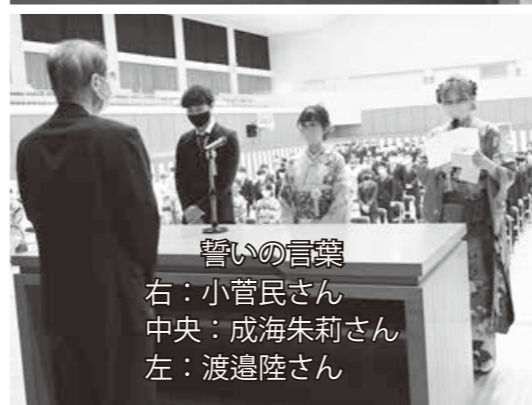
2年ぶりの開催となる阿賀野市成人式が11月20日、水原総合体育館で開催され、236人が出席しました。

会場では、旧友との久々の再会に歓声が沸き起こり、どの新成人も晴れやかな表情を見せていました。

この記事に関する問い合わせ 生涯学習課 社会教育係 ☎63・8019



司会進行
右：酒井千春さん
左：塩田志穂さん



誓いの言葉
右：小菅民さん
中央：成海朱莉さん
左：渡邊陸さん



謝辞
実行委員長 小林美春さん

コロナ禍において、このようなすばらしい式を催していただき、ありがとうございます。私たちが今日、成人を迎えることができたのは、温かく見守り、育ててくれた家族や友人、地域の皆さんの支えがあったおかげです。私たちは、社会の一員としてはまだ未熟ですが、立派な大人になるよう努力をし、若さあふれる活力を持って、これからの時代を切り開いていきたいと思っています。

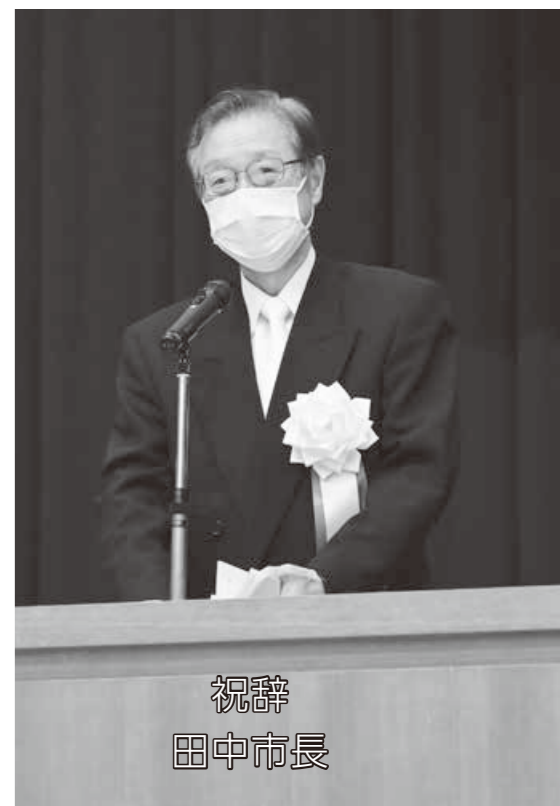
「地方創生」につながる取り組みが課題となる中、社会における役割を果たすためにも自身の健康は大切です。今年で6回目となる阿賀野市の「20歳の健康プレゼント事業」をはじめ、成人式を通して、自分の健康を見つめ直し、よりよい生活を考える機会になったと思います。私たちの大切な阿賀野市が、いつまでも美しい自然に囲まれ、豊かな人間関係を育む、すばらしいまちであり続けるため、新成人一人一人のふるさとを思うこの気持ちを行動に移していくことが更なる阿賀野市の発展につながると思います。

（一部抜粋）

皆さんは今日、人生の大きな節目となる成人式を迎えられ、大人としての自覚を新たに、新しい時代に向かう大きな第一歩を踏み出されました。社会人として責任ある行動が期待される中、既に実社会で活躍されている方、勉学に励んでおられる方など、夢の実現に向け、それぞれの立場で頑張っていること存じます。このまちで生まれ育った皆さんは、未来の阿賀野市をつくる主人公です。笑顔と活気に満ちたまちを、新しい時代の阿賀野市を、共に築き上げていただけることを願っております。

10年前の震災の日から、テレビを通してよく耳にするようになった言葉「心」は誰にも見えないけれど「心づかい」は見える。「思い」は見えないけれど「思いやり」はだれにでも見える」は、皆さんも聞いた覚えがあると思いますが、詩人 宮澤章二の言葉です。人は一人では生きていきません。皆さんがこれまでたくさんの方々から受けてきた支えに感謝しながら、これから出会うであろう、さまざまな場面において「心」や「思い」が優しく温かい、たくさんの方の行為となって表れるよう期待しております。

（一部抜粋）



祝辞
田中市長

◆長年にわたる功績・功労者に贈られました



**令和3年秋の叙勲
(11月3日)
地方自治功労
旭日小綬章**

石川 恒夫さん (山本新)

石川さんは、平成8年4月から平成16年3月まで水原町議会議員として、平成16年4月から令和2年10月まで阿賀野市議会議員として、通算24年7か月の長きにわたり務められました。

この間、阿賀野市議会議長をはじめ、水原町議会総務文教常任委員会委員長、阿賀野市議会社会厚生常任委員会委員長、同議会産業建設常任委員会委員長、同議会改革推進特別委員会委員長などの要職を歴任し、町政および市政の伸展に尽力されました。



**第37回危険業務
従事者叙勲
(11月3日)
消防功労
瑞宝単光章**

笹川 博さん (下条町)

笹川さんは、昭和48年4月、水原郷消防組合に採用されました。

昭和54年4月からは阿賀北広域組合、平成16年4月からは阿賀野市の消防職員として勤務し、平成23年3月、阿賀野市消防本部消防次長を最後に退職されました。

この間、主に防災救急業務を担当し、市民に対する応急手当や救命処置の普及活動に尽力されたほか、救急救命士や救急隊員の育成、病院前救護における医師からの指導助言体制構築、整備に多大な貢献をされました。

表彰



記念品の木彫堆朱

新潟県の経済、社会、文化の発展等に大きな功績のあった人を表彰する、県知事表彰が11月18日に新潟県自治会館(新潟市中央区)で行われ、倉嶋信作さん(中島町)が一般功労者(保健衛生)として表彰されました。

倉嶋さんは、昭和51年4月、水原郷病院理学療法科に入職。平成22年9月まで勤務され、その後、ゆきよクリニック・訪問看護ステーション、介護老人福祉施設陽だまり苑勤務を経て、現在は、社会福祉法人阿賀北総合福祉協会特別養護老人ホーム白鳥荘で、入所者やショートステイ利用者へのリハビリテーションを担当されています。この間、関東甲信越プロツク理学療法士学会会長、県理学療法士会の会長等を歴任し、新潟県の理学療法士の活動を牽引、保健・医療・福祉の向上と発展に寄与するとともに、県民へのリハビリテーション医療の普及啓発に貢献されました。

令和3年度新潟県知事表彰
●倉嶋信作さん

危険物混入による**火災**や**事故**が発生しています
ごみの分別を守りましょう!



今年度、市内で排出されたごみを施設で処理する際、ごみに混入した発火性の危険物が爆発したことによる火災等の事故が3件発生しています。

事故が起こると通常のごみ処理に支障をきたし、膨大な修繕費用がかかる場合もあります。事故を防ぐためにもルールを守ったごみの出し方、分別にご協力をお願いします。

容器包装リサイクル処理施設での火災

4月、プラスチック製容器包装ごみに混入していたリチウム電池が発火し、県外にあるごみ処理施設内で火災が発生しました。



(公財)日本容器包装リサイクル協会

※リチウム電池は強い衝撃や圧力を受けると火災につながる恐れがあるため非常に危険です。

環境センターでの火災

5月、燃えるごみに混入していたリチウム電池等の発火性の危険物が爆発。ごみ供給ベルトコンベアが焼損し、被害額は250万円を超えました。



焼けたごみ供給ベルトコンベア

10月、カセットコンロのボンベ等の発火性のゴミがベルトコンベア内で爆発し、火災が発生しました。



■火災防止のためにも分別にご協力ください

品名	区分 (処分方法)
農薬、爆発性の廃棄物(金属粉・粉じん爆発の可能性のあるごみ)、廃油、塗料、火薬	販売店または許可業者に直接相談する。
電池(リチウム電池含む)	「有害資源ごみ」に分別し、透明なビニール袋に入れてごみステーションに出す。
電池内蔵の小型家電製品(電子タバコ、電動歯ブラシ、ゲーム機等) ※音や光などが出る電池が内蔵されている可能性があるプラスチック製品も	・安田地区…「粗大(不燃)ごみ」 ・京ヶ瀬、水原、笹神地区…「粗大ごみ」に分別し、ごみステーションに出す。 ※電池を外せる場合、電池は「有害資源ごみ」に分別。外せないものは、無理に分解する必要はありません。
マッチや花火の燃え殻、ライター	・安田地区…「燃やせるごみ」 ・京ヶ瀬、水原、笹神地区…「燃えるごみ」 燃え殻は十分に水に浸けてから、ライターは使い切ってから分別してごみステーションに出す。
カセットボンベ、スプレー缶(金属類)	必ず中身を使い切ってから「金属類」に分別し、ごみステーションに出す。

■この記事に関する問い合わせ 市民生活課 環境係 ☎62-2510 (内線2106)

友だち募集中

健診や予防接種などの
子育て情報を配信中!



阿賀野市 LINE 公式アカウントを友だち登録し、子どもの情報設定から、子どもの情報を登録すると、健診や予防接種の情報を受け取ることができます。

1. 市公式 LINE を友だち登録する

「二次元コード」「ID 検索」のいずれかで登録

① 二次元コードで登録
右記の二次元コードを読み取ってください。



② 検索から ID で登録
LINE アプリのホーム右上の「友だち追加」を選択し、ID 検索で「@ aganocity」と入力してください。

2. 子どもの情報設定をする

- 1 受信設定をタップ**
リッチメニューの右下「受信設定」アイコンをタップする。
- 2 子どもの情報設定をタップ**
- 3 子どもの情報を登録**
子どものニックネーム、生年月日、性別を入力し、登録する。

わくわくクッキング

レンコンは食物繊維やビタミンCが多く、風邪や疲労回復に働きます。魚は白身魚でも作れます。

タイのレンコン蒸し (202kcal 塩分 1.2g)

クックパッド 阿賀野市 検索



【材料】(2人分)

タイ刺身用サク	140g
塩	少々
レンコン	200g
片栗粉	小さじ1
④だし汁	200ml
④しょう油	小さじ2
④みりん	小さじ1
⑧片栗粉	小さじ2
⑧水	大さじ1
おろし生姜	小さじ1
ニンジン	20g
ブロッコリー	40g

- ①タイは2等分に切り、塩を少々振る。
- ②付け合わせのニンジンは皮をむき3mmの輪切りにする。ブロッコリーは小房に分ける。
- ③レンコンは皮をむいてすりおろし、片栗粉を加えて混ぜる。2等分に分けておく。
- ④耐熱容器にレンコンをのせたタイと付け合わせの野菜を入れて、蒸気の立った蒸し器で10分程度、中火にして蒸す。
- ⑤小鍋に④を沸かし、⑧の水溶き片栗粉でとろみをつける。
- ⑥蒸し上がった④のタイに⑤をかけて、おろし生姜をのせる。



総務大臣表彰・新潟県統計協会総裁表彰

●統計調査員3人

12月3日、統計調査業務に長年従事した統計調査員3人に対する表彰状の伝達式が市役所で行われ、市長からそれぞれ手渡されました。

- 総務大臣表彰(令和2年国勢調査)
佐藤ケイ子さん(柳町)
小林良子さん(前山口)
- 新潟県統計協会総裁表彰
小林宏美さん(中島6)



左から、小林(宏)さん、田中市長、小林(良)さん、佐藤さん

令和3年度優良PTA 文部科学大臣表彰

●阿賀野市立京ヶ瀬中学校PTA

文部科学省が毎年度優秀な実績を上げているPTAを表彰する「優良PTA文部科学大臣表彰」の令和3年度受賞団体に阿賀野市立京ヶ瀬中学校PTAが選ばれました。平成27年度に立ち上げた「京ヶ瀬地区・コミュニティ・アソシエーション(KCA)」に参画し、学校・保護者・地域が連携して、生徒の学校内外における活動を支援してきたことが評価されました。同PTAは、学校の周辺に市の花であるコスモスを植える「コスモスロード整備」や、地域で活躍する先輩から話を聞く「ようこそ先輩講演会」といったキャリア教育などに取り組んできました。



ようこそ先輩講演会



コスモスロード整備

全国和牛登録協会改良組合全国表彰

●阿賀・阿賀野和牛改良組合

JA新潟みらい、JA北蒲みなみ管内の和牛繁殖農家で構成する「阿賀・阿賀野和牛改良組合」が、公益社団法人・全国和牛登録協会から「分娩間隔の部」で表彰を受け、12月15日、市長へ報告に訪れました。繁殖効率の向上のためには、分娩間隔を短縮することが重要とされています。同組合は、平均分娩間隔384.7日を記録し、全国466の組合のうち、第10位となりました。組合員の皆さんは、今後の展望について、「生産性の向上と、にいがた和牛の改良を進めつつ、地域の畜産振興に努めていきたい」と話されました。



左から、田中市長、佐藤豊紀さん、山口孝平さん、JA北蒲みなみ高山営農指導員、加藤改良組合顧問

難易度 ★☆☆☆☆
広報クイズ

あなたに挑戦
「写真クイズ」
5つの
まちがいさがし



今年もたくさんの白鳥が瓢湖へ飛来しています。日中は田んぼに餌を食べに出ている白鳥ですが、早朝や夕方であれば瓢湖で休息している白鳥の姿を見ることができます。 ※左側が実際の写真です。

★応募の方法など★

上の2つの写真で、5か所だけ違うところがあります。①クイズの答え②広報紙や市政への意見③郵便番号・住所④氏名⑤年齢⑥電話番号を記入し、はがきや電子メール、FAXで1月18日(火)必着で応募してください。

送付先:〒959-2092 阿賀野市役所 広報あがの行
電子メール: shiminkyodo@city.agano.niigata.jp
FAX: 62-0281

※正解者の中から抽選で5人にごずっちょグッズをプレゼントします。発表は、賞品の発送をもって代えさせていただきます。

★今月のプレゼント★

①クイズの答え
切り抜いて貼り付けると簡単です。ホームページにも応募用紙があります。
②広報紙や市政への意見
③郵便番号・住所
④氏名
⑤年齢
⑥電話番号

阿賀野市役所
広報あがの行



ごずっちょシール & かわら文鎮

☆12月号の正解は次のとおりです。☆

問題1:「午後4時～5時」
問題2:「動脈硬化」

●あがのわくわく産業フェアに、甥っ子を連れて遊びに行きました。参加企業の方々がとても優しくかったです。(30代・女性)
●感染予防バリエーションのごずっちょシールのプレゼントが終わっても、まだまだマスク生活は続きますね。(60代・女性)
●マスクのいらぬ日常に戻すためにも、日々の手洗いがい・マスクの着用が大切です。(猫)
●減塩についての取り組み方が載っていました。霧吹きタイプの醤油さしがあるのを初めて知りました。(20代・男性)

●あがのわくわく産業フェアに、甥っ子を連れて遊びに行きました。参加企業の方々がとても優しくかったです。(30代・女性)
●感染予防バリエーションのごずっちょシールのプレゼントが終わっても、まだまだマスク生活は続きますね。(60代・女性)
●マスクのいらぬ日常に戻すためにも、日々の手洗いがい・マスクの着用が大切です。(猫)
●減塩についての取り組み方が載っていました。霧吹きタイプの醤油さしがあるのを初めて知りました。(20代・男性)



●あがのわくわく産業フェアに、甥っ子を連れて遊びに行きました。参加企業の方々がとても優しくかったです。(30代・女性)
●感染予防バリエーションのごずっちょシールのプレゼントが終わっても、まだまだマスク生活は続きますね。(60代・女性)
●マスクのいらぬ日常に戻すためにも、日々の手洗いがい・マスクの着用が大切です。(猫)
●減塩についての取り組み方が載っていました。霧吹きタイプの醤油さしがあるのを初めて知りました。(20代・男性)

図書館に行こう!

「今月の本」 この本だいすき!

一般書『100年未来の家族へ ぼくらがつくる「弁当の日」5・7・5』 竹下和男文・写真(自然食通信社)

2001年10月香川県の小学校で「弁当の日」が始まりました。「親は手伝わなくて」というルールのもと、子どもたちがそれぞれ自分で弁当を作るのです。20年を経た現在「弁当の日」の取り組みが中学・高校・大学にまで拡大しています。本書には、ページをめくると力作弁当や満足そうな笑顔の写真が満載で、思わずにっこりしてしまいます。「弁当の日」の誕生と経過は「弁当づくりで身につく力」(講談社)に載っていますので併せてお読みください。 ※市立図書館・水原中学校市民図書室にあります。



児童書『町にきたヘラジカ』

フィル・ストング作・クルト・ヴィーゼ絵・瀬田貞二訳(徳間書店)

仲良しのワインとイバルは、冬のある日、馬屋から「ブォーン・ブォーン・ブォーン」という変な音を聞きます。恐る恐る見てみると…馬に交じって、ヘラジカが馬草を食べているではありませんか!二人は大人たちに知らせに行きますが、なかなか信じてもらえません。ヘラジカに振り回される町の人たちの様子がとてもコミカルで、挿絵も楽しく、心温まるお話です。このお話は、実際の出来事をもとに書かれました。 ※市立図書館・水原中学校市民図書室にあります。



おはなし会・イベントのご案内

◎おはなしのじかん

■毎週土曜、午前10時30分～
■場・問市立図書館 ☎67-2500

◎おはなしこんにちは

■1月9日(日)午前10時30分～(毎月第2日曜)
■場・問水原中学校市民図書室 ☎47-8068

図書施設休館(室)日

《市立図書館》

1月						
日	月	火	水	木	金	土
						1
2	3	4	5	6	7	8
9	10	11	12	13	14	15
16	17	18	19	20	21	22
23	24	25	26	27	28	29
30	31					

《水原中学校市民図書室》

1月						
日	月	火	水	木	金	土
						1
2	3	4	5	6	7	8
9	10	11	12	13	14	15
16	17	18	19	20	21	22
23	24	25	26	27	28	29
30	31					

□が休館(室)日、●が蔵書点検日です。

※笹神図書館は、1/10(月・祝)～1/14(金)が蔵書点検日です。

スマイルキッズ



本間 えりかちゃん(1歳7か月)
江梨花ちゃん

「えりい」はね どんばしよでも すいすいのぼっていっちゃうんだよ! かいだんとか すべりだいとか。ママのひざのうえだつてのぼっちゃうんだから!

あとね マグブロックっていう おもちゃであそぶのが すき! しかくいマグブロックをひとつずつ つみかさねて おおきなビルをつくっちゃうんだ! すごいでしょ?

もう一匹の家族

わたしはビーグルの女の子「チリィ」よ! 犬種は違うけど姉妹みたいに仲良しなウェルシュコーギーの女の子の「こむぎ」と一緒に暮らしているの。



2歳と1歳のまだまだ育ち盛りのわたしたちは、かけっこが大好き! いつもどっちが速く遠くまで走れるか競争しているよ!

わたしのチャームポイントのタップで柔らかいほっぺも可愛いけど、こむぎの時々舌をしまい忘れるところがとっても可愛いんだよね~!

お肉が好きなのわたしたちだけ、こむぎは蒸し鶏が、わたしはおやつ系のお肉が大好き。好みが違うからけんかしないで食べられるんだ!

吉井さん宅のチリィ(右上)ちゃん、こむぎ(左下)ちゃん

主要連絡先

- | | |
|-------------------|---------------------|
| 阿賀野市役所 ☎ 62-2510 | 安田支所 ☎ 68-3000 |
| 水原総合体育館 ☎ 62-0656 | 安田公民館・体育館 ☎ 68-3006 |
| 水原公民館 ☎ 62-2028 | 笹神支所 ☎ 62-4141 |
| あがの市民病院 ☎ 62-2780 | 学校教育課 ☎ 62-2790 |
| 上下水道局 ☎ 62-2159 | 生涯学習課 ☎ 62-5322 |
| 消防本部 ☎ 62-2058 | 農業委員会 ☎ 62-2420 |
| 京ヶ瀬支所 ☎ 67-2111 | 笹神体育館 ☎ 61-2111 |
| 市立図書館 ☎ 67-2500 | ふれあい会館 ☎ 63-8019 |

■略字の見方
日=日時・期間 **場**=場所・会場 **内**=内容
対=対象 **定**=定員 **¥**=参加費等
講=講師 **持**=持ち物 **他**=その他
申=申し込み **問**=問い合わせ
先着…先着順 **抽選**…応募多数の場合抽選
 ※**対**誰でも、**定**なし、**¥**無料、**申**不要の場合は記載なし

このマークが付いている記事は、参加するとあがのポイントが○ポイント付与されます。参加の際はカードを持参してください。

記事の最後に記載されているIDを市ホームページのページID検索欄に入力すると、簡単に該当ページを見つけることができます。

(例) ID=1234

好評につき期間延長!

ID = 8822
阿賀野市農業歴史資料館
「水原の山口人形」特別展示

現在開催している「水原の山口人形」特別展示は、好評につき、**7月31日(日)**まで延長します。この機会にぜひご覧ください。

開館日時=火～日曜(月曜が祝日の場合は翌日休館)、午前10時～午後4時(4月からは、午前9時30分～午後4時)

場 阿賀野市農業歴史資料館(外城町10-5、代官所隣)
 問 生涯学習課 文化行政係 ☎ 62-5322

手続き・制度

次の場合、確定申告の控除対象になります。

① 介護保険料の控除
 介護保険料を支払った人
 ○必要書類
 ・年金から天引きの人：1月中旬に日本年金機構等から郵送される源泉徴収票
 ※本人に限り控除
 ・納入通知書または口座振替で納付した人：1月21日(金)頃

② 要介護認定者の障害者控除
 認定を受けていて、市が障がい程度を身体障害者手帳交付者と同等と認める人
 ※身体障害者手帳の交付を受けていない人も、申請により、市から「障害者控除認定書」の交付を受けた場合は、障害者控除の対象です。また、認定を受けている人でも対象にならない場合があります。

○必要書類：本人確認書類(マイナンバーカード、運転免許証など)、障害者控除認定書 ※交付を受けた認定書は、認定有効期間内で使用できます。

③ おむつ代の医療費控除
 寝たきり状態で、尿失禁の発生の可能性があることが、介護保険の要介護認定に係る主治医意見書から確認できる人 ※詳しくは問い合わせてください。

○必要書類
 ・初めて控除を受ける人：医師が発行する「おむつ使用証明書」(医療機関に用紙がない場合は、市役所1階高齢福祉課、各支所にあります)

④ 介護サービスの医療費控除
 介護サービスを受けた人
 ○必要書類：領収書
 ※医療費控除の対象となる金額は、領収書に「医療費控除対象額○○円」の記載があります。申請の際は、「医療費控除の明細書」の作成が必要です。

大人のための味噌作り教室
 豆、麴、塩を混ぜてこね、味噌を作ってみませんか?
 日 2月13日(日) 午前10時～正午(午前9時30分～受付)
 場 安田交流センター3階「調理実習室」
 対 市内在住・在勤の成人 **定**18人 **先着**
 約5kg分 **講**月岡尚洋氏

冬のあそび虫
 誰でも参加できます。家族や友達といろいろなス
 (月岡靴屋) **持**8～10歳の桶(持っていない人は申込時に相談してください)、エプロン、三角巾、タオル
申・問 安田公民館 ☎ 68-3006 ID 119575

親子あそび塾
 ① こごっこ木育広場
 日 1月9日(日) 午前10時～正午 **場**あがの子育て支援センターにこごっこ
 ② こごっこリズム
 日 1月14日(金) 午前10時～10時30分 **場**あがの子育て支援センターにこごっこ
 ③ ママのための骨盤エクササイズ
 日 1月21日(金) 午前10時～11時 **場**あがの子育て支援センターにこごっこ
 ④ ペタペタ手形・足形教室
 日 1月26日(水) 午前10時～11時25分 **場**あがの子育て支援センターにこごっこ
 ⑤ こごっこティタイム
 日 1月27日(木) 午前10時～11時30分 **場**あがの子育て支援センターにこごっこ

① こごっこ木育広場
 日 1月9日(日) 午前10時～正午 **場**あがの子育て支援センターにこごっこ
 ② こごっこリズム
 日 1月14日(金) 午前10時～10時30分 **場**あがの子育て支援センターにこごっこ
 ③ ママのための骨盤エクササイズ
 日 1月21日(金) 午前10時～11時 **場**あがの子育て支援センターにこごっこ
 ④ ペタペタ手形・足形教室
 日 1月26日(水) 午前10時～11時25分 **場**あがの子育て支援センターにこごっこ
 ⑤ こごっこティタイム
 日 1月27日(木) 午前10時～11時30分 **場**あがの子育て支援センターにこごっこ

日(金)頃に市役所から郵送する保険料の納付額が記載された証明書
 ② 要介護認定者の障害者控除
 認定を受けていて、市が障がい程度を身体障害者手帳交付者と同等と認める人
 ※身体障害者手帳の交付を受けていない人も、申請により、市から「障害者控除認定書」の交付を受けた場合は、障害者控除の対象です。また、認定を受けている人でも対象にならない場合があります。

○必要書類：本人確認書類(マイナンバーカード、運転免許証など)、障害者控除認定書 ※交付を受けた認定書は、認定有効期間内で使用できます。

① こごっこ木育広場
 日 1月9日(日) 午前10時～正午 **場**あがの子育て支援センターにこごっこ
 ② こごっこリズム
 日 1月14日(金) 午前10時～10時30分 **場**あがの子育て支援センターにこごっこ
 ③ ママのための骨盤エクササイズ
 日 1月21日(金) 午前10時～11時 **場**あがの子育て支援センターにこごっこ
 ④ ペタペタ手形・足形教室
 日 1月26日(水) 午前10時～11時25分 **場**あがの子育て支援センターにこごっこ
 ⑤ こごっこティタイム
 日 1月27日(木) 午前10時～11時30分 **場**あがの子育て支援センターにこごっこ

① こごっこ木育広場
 日 1月9日(日) 午前10時～正午 **場**あがの子育て支援センターにこごっこ
 ② こごっこリズム
 日 1月14日(金) 午前10時～10時30分 **場**あがの子育て支援センターにこごっこ
 ③ ママのための骨盤エクササイズ
 日 1月21日(金) 午前10時～11時 **場**あがの子育て支援センターにこごっこ
 ④ ペタペタ手形・足形教室
 日 1月26日(水) 午前10時～11時25分 **場**あがの子育て支援センターにこごっこ
 ⑤ こごっこティタイム
 日 1月27日(木) 午前10時～11時30分 **場**あがの子育て支援センターにこごっこ

① こごっこ木育広場
 日 1月9日(日) 午前10時～正午 **場**あがの子育て支援センターにこごっこ
 ② こごっこリズム
 日 1月14日(金) 午前10時～10時30分 **場**あがの子育て支援センターにこごっこ
 ③ ママのための骨盤エクササイズ
 日 1月21日(金) 午前10時～11時 **場**あがの子育て支援センターにこごっこ
 ④ ペタペタ手形・足形教室
 日 1月26日(水) 午前10時～11時25分 **場**あがの子育て支援センターにこごっこ
 ⑤ こごっこティタイム
 日 1月27日(木) 午前10時～11時30分 **場**あがの子育て支援センターにこごっこ

① こごっこ木育広場
 日 1月9日(日) 午前10時～正午 **場**あがの子育て支援センターにこごっこ
 ② こごっこリズム
 日 1月14日(金) 午前10時～10時30分 **場**あがの子育て支援センターにこごっこ
 ③ ママのための骨盤エクササイズ
 日 1月21日(金) 午前10時～11時 **場**あがの子育て支援センターにこごっこ
 ④ ペタペタ手形・足形教室
 日 1月26日(水) 午前10時～11時25分 **場**あがの子育て支援センターにこごっこ
 ⑤ こごっこティタイム
 日 1月27日(木) 午前10時～11時30分 **場**あがの子育て支援センターにこごっこ

① こごっこ木育広場
 日 1月9日(日) 午前10時～正午 **場**あがの子育て支援センターにこごっこ
 ② こごっこリズム
 日 1月14日(金) 午前10時～10時30分 **場**あがの子育て支援センターにこごっこ
 ③ ママのための骨盤エクササイズ
 日 1月21日(金) 午前10時～11時 **場**あがの子育て支援センターにこごっこ
 ④ ペタペタ手形・足形教室
 日 1月26日(水) 午前10時～11時25分 **場**あがの子育て支援センターにこごっこ
 ⑤ こごっこティタイム
 日 1月27日(木) 午前10時～11時30分 **場**あがの子育て支援センターにこごっこ

親子あそび塾

全て無料で参加できます
塾のメニュー
 催しや講座等に参加する人は、マスクの着用や当日の検温などにご協力ください。

① こごっこ木育広場
 日 1月9日(日) 午前10時～正午 **場**あがの子育て支援センターにこごっこ
 ② こごっこリズム
 日 1月14日(金) 午前10時～10時30分 **場**あがの子育て支援センターにこごっこ
 ③ ママのための骨盤エクササイズ
 日 1月21日(金) 午前10時～11時 **場**あがの子育て支援センターにこごっこ
 ④ ペタペタ手形・足形教室
 日 1月26日(水) 午前10時～11時25分 **場**あがの子育て支援センターにこごっこ
 ⑤ こごっこティタイム
 日 1月27日(木) 午前10時～11時30分 **場**あがの子育て支援センターにこごっこ

① こごっこ木育広場
 日 1月9日(日) 午前10時～正午 **場**あがの子育て支援センターにこごっこ
 ② こごっこリズム
 日 1月14日(金) 午前10時～10時30分 **場**あがの子育て支援センターにこごっこ
 ③ ママのための骨盤エクササイズ
 日 1月21日(金) 午前10時～11時 **場**あがの子育て支援センターにこごっこ
 ④ ペタペタ手形・足形教室
 日 1月26日(水) 午前10時～11時25分 **場**あがの子育て支援センターにこごっこ
 ⑤ こごっこティタイム
 日 1月27日(木) 午前10時～11時30分 **場**あがの子育て支援センターにこごっこ

① こごっこ木育広場
 日 1月9日(日) 午前10時～正午 **場**あがの子育て支援センターにこごっこ
 ② こごっこリズム
 日 1月14日(金) 午前10時～10時30分 **場**あがの子育て支援センターにこごっこ
 ③ ママのための骨盤エクササイズ
 日 1月21日(金) 午前10時～11時 **場**あがの子育て支援センターにこごっこ
 ④ ペタペタ手形・足形教室
 日 1月26日(水) 午前10時～11時25分 **場**あがの子育て支援センターにこごっこ
 ⑤ こごっこティタイム
 日 1月27日(木) 午前10時～11時30分 **場**あがの子育て支援センターにこごっこ

新型コロナウイルス感染症拡大防止のため、掲載したイベントや例年実施しているイベントが中止・延期される場合があります。最新の情報は、問い合わせ先を確認するか、市ホームページで確認してください。

ID 113189

① こごっこ木育広場
 日 1月9日(日) 午前10時～正午 **場**あがの子育て支援センターにこごっこ
 ② こごっこリズム
 日 1月14日(金) 午前10時～10時30分 **場**あがの子育て支援センターにこごっこ
 ③ ママのための骨盤エクササイズ
 日 1月21日(金) 午前10時～11時 **場**あがの子育て支援センターにこごっこ
 ④ ペタペタ手形・足形教室
 日 1月26日(水) 午前10時～11時25分 **場**あがの子育て支援センターにこごっこ
 ⑤ こごっこティタイム
 日 1月27日(木) 午前10時～11時30分 **場**あがの子育て支援センターにこごっこ

① こごっこ木育広場
 日 1月9日(日) 午前10時～正午 **場**あがの子育て支援センターにこごっこ
 ② こごっこリズム
 日 1月14日(金) 午前10時～10時30分 **場**あがの子育て支援センターにこごっこ
 ③ ママのための骨盤エクササイズ
 日 1月21日(金) 午前10時～11時 **場**あがの子育て支援センターにこごっこ
 ④ ペタペタ手形・足形教室
 日 1月26日(水) 午前10時～11時25分 **場**あがの子育て支援センターにこごっこ
 ⑤ こごっこティタイム
 日 1月27日(木) 午前10時～11時30分 **場**あがの子育て支援センターにこごっこ

① こごっこ木育広場
 日 1月9日(日) 午前10時～正午 **場**あがの子育て支援センターにこごっこ
 ② こごっこリズム
 日 1月14日(金) 午前10時～10時30分 **場**あがの子育て支援センターにこごっこ
 ③ ママのための骨盤エクササイズ
 日 1月21日(金) 午前10時～11時 **場**あがの子育て支援センターにこごっこ
 ④ ペタペタ手形・足形教室
 日 1月26日(水) 午前10時～11時25分 **場**あがの子育て支援センターにこごっこ
 ⑤ こごっこティタイム
 日 1月27日(木) 午前10時～11時30分 **場**あがの子育て支援センターにこごっこ

奨学金申込受付を開始します

市では、経済的な理由で修学が困難な学生を援助するため、無利子で奨学金・入学準備金の貸し付けを行います。令和4年度から、貸付金額を拡充します。

- 対象** 高等学校・専修学校の高等課程（以下、高等学校等）または大学、短期大学、専修学校の専門課程、高等専門学校（以下、大学等）に進学または在学し、次の全てに該当する人
- ・生計を一にする主たる家族が、奨学金等の貸し付けを受ける日の1年前から市内に居住している人
 - ・経済的理由により修学が困難と認められる人
 - ・連帯保証人1人と保証人1人がいる人
 - ・貸し付け終了後、所定の期間内に借入金全額の返還を確約できる人

貸付金額

区分		令和3年度まで (一律)	令和4年度から（どちらかを選択）	
			第1	第2
高等学校等	奨学金（月額）	15,000円	15,000円	3万円
	入学準備金	10万円	10万円	30万円
大学等	奨学金（月額）	4万円	4万円	5万円
	入学準備金	30万円	30万円	50万円

※入学準備金は希望制とし、貸し付けは入学時に限る。入学準備金だけの貸し付けは不可。

貸付期間

令和4年4月～在学期の最短修業年限の終期

貸付方法

1年目は1年分を入学準備金と併せて、2年日以降は1年分を4月（4～9月分）と10月（10～3月分）の2回に分けて貸し付けます。

提出書類

- ・奨学金等貸与申込書 ※連帯保証人と保証人の署名が必要。
 - ・合格通知書の写し（これから入学する人）
 - ・在学証明書（在学中の人）
 - ・授業料年額が分かる書類（各学校募集要項の写し等）
- ※その他、世帯の状況によって証明書類等が必要となる場合があります。

受付期間

1月4日（火）～3月23日（水） ※必着

決定・貸付時期

2月10日（木）までに申し込んだ場合は、速やかに審査・決定し、3月中に貸し付けを行います（合格通知書の写し等の提出が必須）。2月11日（金）以降に申し込んだ場合は、随時審査を行い、4月中旬以降に貸し付けを行います。

返還

貸付終了月の翌月から8か月を経過した後、月賦（毎月）、半年賦（6月と12月の年2回）、年賦（12月の年1回）のいずれかの方法で、原則口座振替により、10年以内に返還してください。

その他

判定基準（所得要件）と保証人等の要件が変わりました。詳しくは、「申込みのてびき」を参照してください。「申込みのてびき」や必要書類は、笹神支所2階 学校教育課、市役所1階 市民生活課、安田支所、京ヶ瀬支所にあるほか、市ホームページからダウンロードできます。

☎ 阿賀野市教育委員会 学校教育課 教育総務係 ☎ 62 - 2790

農業委員・農地利用最適化推進委員を募集します

	農業委員	農地利用最適化推進委員
業務	○農地に係る許認可 ○農地利用の最適化の推進に係る業務 ・担い手への農地利用の集積、集約化 ・耕作放棄地の発生防止、解消 ・新規就農者の確保 ○毎月の会議（総会、委員会等）、現地調査等	○担当区域で、農地利用の最適化の推進に係る業務 ・担い手への農地利用の集積、集約化 ・耕作放棄地の発生防止、解消 ・新規就農者の確保 ○毎月の会議（総会、委員会等）、現地調査等
募集人数	15人	11人
対象	農業に関する識見があり、農地等の利用の最適化を推進することに関する事項のほか、農業委員会の所掌事項に関する職務を適切に行うことができる人。 ※破産手続き開始の決定を受けて復権を得ない人や、禁固以上の刑に処されてその執行を終えていない人はなれません。	
任期	令和4年7月20日～令和7年7月19日	
報酬	39,700円/月	30,000円/月
応募方法	団体や個人からの推薦、自薦 ※募集要項を確認の上、所定の申請書を提出してください。募集要項および申請書は、笹神支所3階 農業委員会事務局にあるほか、市ホームページからダウンロードできます。	
募集期間	2月1日（火）～28日（月）	3月1日（火）～28日（月）

☎ 農業委員会事務局 ☎ 62 - 2420

自治会の取り組みを応援します 自治会活動応援事業

自治会が抱える課題の解決に向け、主体的および継続的に行う公益的活動の取り組みを支援します。

- ☑ 新たに取り組む事業または既に取り組んでいる事業を拡大もしくは発展させる事業
※一過性的な事業やイベント・催しの開催等は対象外

〈活動例〉 地域福祉活動、健康づくり活動、防災活動、防犯活動、交通安全活動、清掃・衛生活動等

補助率＝ 10分の9（自治会世帯数に1,000円を乗じた額または10万円のいずれか低い額を上限。 ※10世帯以下の自治会は1万円を上限）

☑ 市長政策・市民協働課で受け付けますが、事前に相談してください。申請書は、市長政策・市民協働課にあるほか、市ホームページからダウンロードできます。

☎ 市長政策・市民協働課 秘書広報広聴係 ☎ 62 - 2510（内線2220）

会計年度任用職員
登録者を募集します

市では、会計年度任用職員を雇用する場合、登録している人の中から採用します。勤務条件などについては、雇用を行う課から連絡します。

ただし、登録されても必ず雇用されるとは限りません。雇用見込みについても回答できません。

対原則市内在住者 登録期間

II 4月1日～3月31日(1年間) 登録職種 II 一般事務、児童・生徒介助員、調理員、幼稚園教諭、保育士、児童クラブ支援員、看護師、栄養士等
提出書類 II 登録台帳(市役所2階 総務課 人事係、各支所にあるほか、市ホームページからダウンロードできます)
申・問 総務課 人事係 ☎62・2510(内線2282) 提出期限 II 1月31日(月) ※登録は期限後も随時受け付けますが、4月採用を希望する人は、期限までに登録してください。 ID117132

〈主な職種の報酬単価(予定)〉

職種	報酬単価
一般事務	時給 897円
介助員*	時給 897円
調理員	有資格者 時給 938円 無資格者 時給 883円
幼稚園教諭・保育士	有資格者 時給 1,011円 無資格者 時給 897円
児童館・児童クラブ支援員	有資格者 時給 1,011円 無資格者 時給 897円

*介助員…学校生活での支援が必要な児童・生徒の介助

市施設の指定管理者を
再募集します

令和4年3月31日で指定期間が終了する次の施設について、指定管理者を再募集します。

名称	建物構造等
宝珠温泉保養センター あかまつ荘(草水1136番地2)	木造平屋建 411.22㎡
農村環境改善センター (草水1138番地1)	鉄筋コンクリート造 平屋建 999㎡

■対象施設

申 申請資格や申請方法などの詳細は、市ホームページを確認するか、商工観光課まで問い合わせください。
申請期間 II 1月4日(火)～2月8日(火)、午前8時30分～午後5時 ※郵送の場合、2月8日(火) 午後5時必着
◎現地説明会
日 1月19日(水) 午前9時30分～ 場宝珠温泉保養センターあかまつ荘

令和3年度
水原公民館市民ギャラリー
利用申込

水原公民館「市民ギャラリー」は、市民の皆さんの作品展展示の場として無料で利用できます。令和4年度利用申し込みを次のとおり受け付けます。水原公民館が新型コロナウイルスワクチン接種会場となった場合は、日程を変更します。
申込期限 II 2月1日(火)(土・日曜、祝日を除く、午前9時～午後5時) 受付場所 II 水原公民館、安田公民館、ふれあい会館(申請書は受付場所にあります) 対 市内在住・在勤・在学(個人またはそれらの人が参加している団体 ※詳しい条件については問い合わせください) 利用期間 II 原則火曜～翌月曜の1週間以内、午前9時～午後5時(準備・撤去を含む) ※年末年始を除く。利用できない日がありますので、水原公民館に確認し

てください。他利用希望日が重なった場合は、抽選により決定します。2月以降の申し込みは、空き状況により随時受け付けます。 問 水原公民館 ☎62・2028 ID117352



子育てママのほっとーむ

子育てママ支援団体 Sorairo (ソライロ) が月1回、笹神地区でママのほっとできる場所を作ります！
子育ての悩みや聞きたいこと、話したいことをみんなで共有し、楽しい時間を過ごしませんか？
気軽に参加してください。子ども連れも大歓迎です！
日 1月13日(木) 午前10時～正午 場ふれあい会館1階「集会所」 定15人 問 子育てママ支援団体 Sorairo 阿部 Regal0603@doom.ne.jp (または同団体のインスタグラムDMまで)

子育て親子カフェ
「花づけこ」

日・内1月24日(月) II 豆まき(月別メニュー) 午前9時30分～11時30分 場あがの子育て支援センターにここに 対 未就園児とその保護者 持保育に必要なもの(おむつなど) ※子どもの飲み物が必要な人は、各自用意してください。おやつは持参しないでください。主催 II 子育て支援ボランティアいちごみるく 問あがの子育て支援センターにここに ☎62・5581 ID11458

母子健康手帳の交付

日 毎週月・金曜(午前9時～午後、毎週水曜(午前9時～午後4時)、夜間役所(23ページ参照) ※右記の日時以外に母子健康手帳の交付を希望する場合は、事前に連絡してください。 場 水原保健センター 持妊娠届出書とその書類に記載のある必要書類 問健康推進課 子育て世代包括支援センター ☎62・2510 ID11444

新型コロナウイルス関連情報

12歳到達児と未接種者への補完接種(1・2回目接種)を実施します

■接種日程

接種日(1回目)	時間	会場
1月28日(金)	午後6時15分～7時	水原保健センター



※2回目の接種は、3週間後の同時間、同会場。
詳しくは、新型コロナワクチン接種推進室(☎62-1781)に問い合わせてください。

市内の新型コロナウイルス感染状況(令和3年12月16日現在)

■年代別

年代	人数
10代	7人(+0)
20代	31人(+0)
30代	11人(+0)
40代	16人(+0)
50代	14人(+0)
60代	11人(+0)
70代	6人(+0)
80歳以上	6人(+0)
計	108人(+0)

■症状の有無

症状の有無	人数
有症状	80人(+0)
無症状	28人(+0)
計	108人(+0)

国内でもオミクロン株の感染者が発生しました。引き続き、マスクの着用や手洗い消毒など、新しい生活様式の徹底をお願いします。

※ () 内は先月掲載との比較

新型コロナウイルス相談窓口

発熱などの症状があるときには、かかりつけ医へ相談
かかりつけ医がない場合は…

新潟県新型コロナ受診・相談センター窓口

☎ 025 - 256 - 8275

最新情報は市ホームページで確認できます！

最新情報は、市ホームページ
新型コロナウイルス感染症関連
情報で確認してください。



**フィットネス機器を
一般開放しています**

市内2会場で手軽に利用できるフィットネス機器を設置しています。冬場の運動不足解消のため、気軽に利用してください。

日・場①安田会場：安田交流センター3階「集会所2」
／施設開館日の全日、午前9時～午後8時30分、②京ヶ瀬会場：市立図書館「創作室」／火・木曜・日曜（休館日除く）、午前9時～正午
持内履き、タオル、飲み物
◎フィットネス機器利用講習会
フィットネス機器を正しく効果的に使用する方法を教えます。利用に不安のある人は、ぜひ参加してください。

日1月22日（土）午前9時30分～11時30分 **場**安田交流センター3階「集会所2」 **内**個人指導・アドバイスを行います。開催時間中であればいつでも来館できます。 **講**土岐

一希氏（阿賀野市総合型クラブ） **持**マスク、内履き、タオル
飲み物 **問**健康推進課 健康づくり係 **☎**62・25110（内線2623） **ID**117340

献血にご協力ください

日・場1月13日（木）午前9時～午後1時／市役所1階第一多目的ホール、午後3時～4時／あがの市民病院健康管理センター **協**力Ⅱ阿賀野ライオンズクラブ **問**健康推進課成人係 **☎**62・25110（内線2638） **ID**117298



**第16回市民ビーチボール
バレー大会**

新型コロナウイルス感染防止対策を講じ実施しますので、多くのチームの参加をお待ちしています。
日2月6日（日）午前9時～ **場**笹神体育館 **◎種目**



水道管の凍結対策

水道管は、気温がマイナス4度以下になると凍結しやすくなります。水道管が凍結すると、水が出なくなるだけでなく、水道管が破裂する恐れもあります。凍結しないうちに、早めに対策を行いましょう。
※詳しくは、水道局ホームページで確認してください。
問上下水道局 **☎**62・2159 **ID**112154

**県民だより冬号の
配布について**

1月10日（月・祝）発行予定の県民だより冬号は、広報あがのの2月1日号と併せ、自治会を経由して各世帯に配布します。それよりも早く入手したい人は、県広報聴課へ問い合わせてください。
問新潟県知事政策局 広報広聴課 **☎**025・280・5014

**航空自衛隊新潟救難隊
落下傘降下訓練に伴う
航空機飛行のお知らせ**

日1月12日（水）〔予備日13日（木）、14日（金）〕午前9時～正午 **場**千唐仁および小浮の地先
※降下訓練により航空機が上空を飛行します。降下訓練場所は非公開。
問航空自衛隊新潟救難隊運用係 **☎**025・273・9211

**弁護士によるB型肝炎特措
法電話相談・個別相談会**

日1月22日（土）午前10時～正午 **場**全国B型肝炎訴訟新潟事務所（新潟市中央区西堀通1番町703番地）
内B型肝炎特別措置法に基づく給付金支給手続きに関する電話相談（☎025・223・1130）および個別相談 **他**個別相談は、事前に申し込みください（個人情報厳守）。 **問**全国B型肝炎訴訟事務所 **☎**025・223・1130

**考えよう！建設資材のリサイクル
建設リサイクル**

公共工事に限らず、一般家屋の解体時、再生資材として利用できる特定の建設廃棄物（コンクリート塊やアスファルト塊、木材など）の「分別解体」と「リサイクル」が法律で義務付けられています。皆さんも、業者に適正な分別解体・再資源化を促すなど、建設リサイクルの推進にご理解とご協力をお願いします。

チャンピオンシップ：バレーボール、ソフトバレーボールの経験者で編成。女性が常時2人以上出場していること。
・フレンドリー：初心者で編成。男女の別は問わない。
参加資格Ⅱ市内在住・在勤の中学生以上4～6人で構成されたチーム **¥**千円/チーム（当日徴収） **申**参加申込用紙に必要事項を記入の上、各体育館（京ヶ瀬地区は京ヶ瀬支所内公民館係）へ申し込みください。参加申込用紙は、提出先にあります。 **申込締切**11月26日（水）午後5時

問生涯学習課市民スポーツ係 **☎**62・5322、水原総合体育館 **☎**62・0656、笹神体育館 **☎**61・2111 安田体育館窓口（安田交流センター内） **☎**68・3006

**親子で
エンジヨイスキー**

日1月23日（日）午前8時30分～午後3時30分（現地集合解散） **場**ニノックススキー場（新発田市上三光大平国有林無番地） ※2階レストハウス集

0570・045533（ナビダイヤル。当日限り）
問新潟県弁護士会 **☎**025・222・5533

1月01日は「110番」の日

110番には、「110」と「#9110」の2種類あることを知っていますか？
◎「110」は緊急ダイヤル
事件や事故を目撃したり、当事者になった場合は、その場から速やかに通報してください。
スマートフォンや携帯電話から110番する場合は、次のことに気を付けましょう。
・運転中は使用しない。
・通話中はできるだけ移動しない。
・折り返し連絡する場合がありますので、スマートフォン等の電源は切らない。
・高速道路上では、ガードレールの外に出て安全を確保して連絡する。
県境付近では、電波の関係で隣接県につながる場合がありますが、掛け直す必

就職相談会

日2月1日（火）、15日（火）午後2時～4時 **場**水原公民館3階 **対**15～49歳で就業していない人 **内**面接対応、履歴書の添削、就職に関する相談など **他**前日までに電話で申し込みください。
申・**問**下越地域若者サポートステーション（新発田市大栄町1-1-1）
☎0254・28・8735

要はありません。そのまま落ちて話をしてください。
◎「#9110」は警察相談ダイヤル
警察への要望や相談、苦情、情報提供、各種問い合わせがある場合に利用してください。「#9110」につながらない場合は、阿賀野警察署（☎63・0110）も利用できます。
・運用時間：土・日曜、祝日を除く日の午前8時30分～午後5時15分
問阿賀野警察署 **☎**63・0110

（広告）

新潟県交通災害共済
交通災害共済に加入している人が、交通事故に遭い、けがをした場合、7日以上入院通院で見舞金がかかります。
見舞金の請求期間は、交通事故に遭った日から起算して「1年以内」です。
事故に遭った場合は、早めの手続きをお願いします。
阿賀野市 総務課 交通対策係
☎0250-62-2510（内線2284）

見積り無料 **使用済自動車の買取**も行っています！
トラクター・重機類・乗用車・トラック・バン・バイク・オートバイなど
今年もお電話お待ちしております。
福地オート **☎**090-3144-8209
阿賀野市野田1066番地

うぶごえ (出生)



氏名	保護者名	誕生日	住所
林 音羽 遼 太		11.26	百津
石塚 仁湖 春 起		11.30	山倉新田
藤橋あかり 和 弘		12.2	北本町
青山 士導 和 弘		12.4	中島町

おくやみ (死亡)



氏名	年齢	死亡日	住所
渡邊 政彦	83歳	11.29	保田
新田 すが	92歳	11.30	北本町
遠藤 満宏	85歳	12.1	次郎丸
泉 誠藏	78歳	12.1	東町
長井仁一郎	86歳	12.2	分田
小柳 安夫	86歳	12.2	須走
中川チヨミ	93歳	12.2	滝沢
安達 政野	88歳	12.3	小松
加藤 喜一	95歳	12.4	金淵乙
阿部 トイ	84歳	12.5	千原
加藤 傳一	87歳	12.6	粕島
神田 和代	48歳	12.6	六野瀬
伊藤 和	93歳	12.8	田山
青木クミ子	70歳	12.8	緑岡
樋口太治正	80歳	12.9	百津町
渡邊エツ子	96歳	12.9	嘉瀬島
小泉 重一	92歳	12.10	山口町1
佐藤清一郎	87歳	12.10	関屋
長谷川智恵	88歳	12.10	山口町1
齋藤 チイ	96歳	12.10	稲荷町
高橋 幸信	72歳	12.11	京ヶ島
金田イチノ	89歳	12.11	榎
五十嵐トシイ	90歳	12.11	上高田
曾我 博	90歳	12.14	中島町

(12月1日~15日届出分、敬称略)

☎1月19日(水)、2月2日(水)
午後5時15分~7時 場市役
所1階市民生活課 ※各支所
では開設しません。 内戸籍
住民票、印鑑登録・証明、マ
イナンバーカードの申請・更
新手続き、記載事項変更・交付
納税、口座振替手続き、母
子健康手帳の交付等 ※パス
ポートは交付のみ 問市民生
活課 市民係 ☎62-2510
ID114807 (内線2101)

夜間役所



着衣着火の事故に
注意してください!

調理中にガスコンロの火が袖口に燃え移るなど、
着ている服に火が付くことを「着衣着火」といい
ます。毎年、着衣着火により100人が亡くなって
おり、そのうち8割以上が65歳以上の高齢者です。
冬季は、ガスコンロやストーブなどの暖房機器
等を使用する機会が増えることが予想されます。
火を扱う際は、次のことに注意しましょう。

- 火に近付き過ぎない。
- 火力の調整とこまめな消火を心掛ける。
- 火を扱う際は、袖口や裾が広がっている服やス
トールなどを着ない。
- 引火しやすい液体等が付着したままの服で火に近
付かない。
- 万が一、着衣着火したら、脱ぐ、叩く、水を掛け
るなど、早急に消火し、やけどを負った場合はす
ぐに水で冷やし、医療機関を受診する。

他消費生活に関するさまざまな情報は、消
費者庁のホームページ (<https://www.caa.go.jp/>) から確認できます。



問市民生活課 相談係 ☎62-2510 (内線2104)、
新潟県消費生活センター ☎025-285-4196

人の動き

- 人口 40,926人 (-30)
男 19,852人 (-15) 女 21,074人 (-15)
• 出生20人 • 死亡51人 • 転入52人 • 転出51人
- 世帯数 14,710世帯 (+15)

令和3年12月1日現在 () は前月比

1月の各種相談

各種相談所および窓口は、いずれも相談無料で、秘密は固く守られます。一人で悩まず、ご相談くだ
さい。 ※記載のないものは祝日実施はありません。

相談名	日時	内容・必要な物	場所	予約・問い合わせ
高齢者 相談窓口	一般相談	月~金曜 9:00~17:00	新潟県高齢者総合相 談センター内(新潟 市中央区上所2-2-2 新潟ユニゾンプラザ 3階)	☎025-285-4165 (相談・予約)
	専門相談 要予約	11日(火)、24日(月)		
認知症 コールセンター	月~金曜 9:00~17:00	相談員が認知症の人とそ の家族の相談に応じます。	水原保健センター	☎025-281-2783 (相談)
保健師による こころの健康相談 要予約	毎週水曜 9:00~16:00 (第2・4水曜は予約不要) ※相談日以外も随時対応可	保健師がこころの健康に 関する相談に応じます。		健康推進課 健康 づくり係 ☎62-2510
教育相談	毎週水曜 9:00~16:30	教育相談員が教育上の 悩みやいじめなどの相 談に応じます。	教育センター(笹神支所内) ☎62-2790	
育児・教育	育児相談	毎週月・金曜 9:00~12:00 毎週水曜 9:00~16:00	水原保健センター	健康推進課 子 育て係 ☎62- 2510
	にこにこ なんでも 相談	助産師 6日(木)、26日(水) 12:00~16:00 栄養士 6日(木)、26日(水) 13:30~16:00	あがの子育て支援センターにこにこ ☎62-5581	
消費者相談	月~金曜 9:00~16:00	消費者生活相談員が、 消費生活問題の相談に 応じます。	市民生活課 相談係 ☎62-2510 (内線2104)	新潟県消費者生活セ ンター(新潟市中央区 上所2-2-2 新潟ユニ ゾンプラザ1階) ☎025-285-4196
	月~金曜 9:00~17:00 土曜(電話相談のみ) 10:00~16:30 ※来所相談は 要予約			
年金相談 要予約	19日(水) 10:00~14:30	新発田年金事務所の職 員が相談に応じます。 予約時に氏名、住所、基 礎年金番号、電話番号、 希望の相談開始時間、相 談内容を伝えてください。	水原総合体育館1階 「ミーティングルーム」	新発田年金事務所 ☎0254-23-2128
行政相談	11日(火) 10:00~12:00 19日(水) 10:00~12:00	行政相談員が国の仕事 や国が県や市町村に委 ねている仕事について 相談に応じます。	ふれあい会館1階 「談話室」 安田交流センター1階 「相談室」	市民生活課 相談 係 ☎62-2510 (内線2104)
弁護士による「無料 法律相談」 要予約	5日(水)、19日(水) 13:30~16:30 (1人30分)	専門業務に特化した相 談を受けることができ ます。	市役所1階「相談室」	
労働相談	月~金曜 8:30~17:15	残業代が支払われないな ど労働条件の相談や働き 方改革に関する事業主か らの相談に応じます。	新発田労働基準監督署 (新発田市日渡96)	☎0254-27-6680

いただいた意見は市長が必ず目を通します 「市長へのたより」をお寄せください



子どもが大きくなるにつれ食費も盛りになり、高校進学に伴いお弁当の準備などで食費もかさむ。子育て応援カードの使用期間を高校生のある家庭まで伸ばしてほしい。



子育て応援カードは、中学3年までの子どもがいる保護者を対象に、希望する方に発行しているのですが、対象者の約9割の方が所有されており、ニーズの高い事業であると認識しております。

また、高校生は食費などの支出が多いため、高校生のいる家庭も対象にしてほしいとのご意見は十分に理解するところです。一方で、この事業は、協賛店舗のご厚意により提供いただく独自のサービスで成り立っているため、対象範囲の拡大など事業の見直しを行う場合は、各協賛店舗と十分に協議を重ねた上で決定する必要があります。とあると考へております。

まずは、協賛店舗に対象範囲の

拡大に対するご意見をお伺いし、そのご意見を踏まえて実現可能かどうか検討してまいります。

■市長へのたよりを送るには

◎専用はがき(切手不要)

次の施設に設置しています。

○安田地区：安田交流センター

「風とぴあ」、吉田東伍記念博物館、宝珠温泉保養センターあかまつ荘

○京ヶ瀬地区：京ヶ瀬支所、市立図書館、保健福祉センター京和荘

○水原地区：市役所、水原保健センター、水原総合体育館、水原公民館、水原中学校市民図書室

福祉会館、コミュニティセンター

瓢湖憩の家、瓢湖白鳥観察舎

○笹神地区：笹神支所、ふれあい会館、笹神体育館、五頭山麓

うららの森

◎電子メール

市ホームページの

「市長の部屋」に入力

フォームがあります。

■送付先・問い合わせ

市長政策・市民協働課 秘書

広報広聴係 ☎61・2502



ポストコロナ

あけましておめでとうございます。また朝ドラの話ですかと言われるようですが、毎日、朝ドラ「カムカムエブリバディ」を楽しく見えています。この放送の中で、主人公、安子の言葉「どんなに辛くても、苦しくても、顔を上げて、前を向いて、日なたの道を歩く」という言葉に心を動かされました。この言葉は、アメリカのトランプ

ペット奏者ルイ・アームストロングの曲「陽の当たる道で」(日本語訳)の歌詞のようです。世界恐慌で傷んだ暗い世相を吹き飛ばす前向きな気持ちが出た曲です。

本年も、またしてもコロナ禍で新年を迎えました。ワクチン接種も進み、収束も近いと思われていた新型コロナウイルスですが、ここへ来て新たな変異株(オミクロン株)が出現し、再び感染拡大のリスクが懸念されています。ようやく再開に向けて動き出した社会経済活動ですが、再び制約をお願いするような事態にならないかと願っております。2年近くになるコロナ禍で「もう先に何も見えないトンネルの中にいる



ようだった」というぐらい辛い思いをされた方もおられたということです。

地方にとっては、人口減少、少子高齢化も大きな課題であります。まずは傷んだ経済、市民生活をコロナ前に戻す経済対策や地域活性化策など、即効性のある景気浮揚策が求められています。国においては、この厳しい社会経済環境を踏まえ、昨年暮れの臨時国会において、18歳以下の子どもへの現金給付や、住民税非課税世帯への給付金、中小企業に対する事業復活支援金などを含む、過去最大規模となる大型の補正予算を編成しました。本年は、コロナ禍を乗り越え、新しい時代に向けた成長の年にしていかなくてはなりません。

また、国が進めるデジタル田園都市構想は、都市と地方の格差をなくし、地方の活性化を後押しする政策であります。この新しいデジタルの時代の大きな流れに乗り、大きく飛躍する年にしていかなければなりません。今こそ、ポストコロナに向け、顔を上げて、前を向いて、日なたの道を歩いてまいります。

田中清善