

特集

あがの
で
子
育
て

■今月の表紙

平成25年1月から3代目「白鳥おじさん」として活動する齋藤功さん。3月までの火曜・水曜を除く毎日、「こーい、こいこーい」という独特の掛け声とともに餌付けを行っています。

対話と共感
たいわときょうかん

市の子育て支援事業

市は、妊娠から出産、子育て期まで切れ目なくサポートしています。今月号では、乳幼児期のサポートを中心に紹介します。

母親だけでなく、父親、祖父母が参加できる教室もあるので、ぜひ皆さんでお越しください。(開催日や持ち物、申込方法等は7ページを参照)

特集 あがの で 子育て



親子8人で暮らす古川さん一家 (百津町)

プレママ・プレパパ教室

産前・産後の健康管理や赤ちゃんとの関わり方が学べます。不安を解消し、安心して赤ちゃんを迎えましょう。

- 対** 妊娠4か月～8か月の妊婦とその夫
- 内** 栄養・歯・育児の話、歯科健診、マタニティヨガ、離乳食、妊婦体験ほか
- 場** 水原保健センター

■マークの見方

- 母親が参加できます
- 父親が参加できます
- 祖父母が参加できます

沐浴教室

沐浴をはじめとする赤ちゃんのお世話教室です。沐浴体験のほか、これからの育児について参考になる話が聞けます。

- 対** 妊婦とその家族
- 内** 赤ちゃんのモデル人形を使用した沐浴実習
- 場** 水原保健センター



妊婦さんと産婦さんの交流会

出産や子育てについての情報交換をしながら仲間作りができます。毎回子育てに役立つミニ講話もあります。

- 対** 産休に入った妊婦と産後6か月までの産婦
※対象者へ個別に通知します。
- 内** 交流会、ミニ講話
- 場** あがの子育て支援センターにここ



子育て家庭をサポートします！

「初めての子育てで不安」「一人で悩んでばかりで孤独」「父親ができることって何だろう」「祖父母としてサポートしたいけど、方法が分からない」：子育てをしていて、このような気持ちになることはありませんか。

核家族で共働きの世帯が多い現在では、父親はもちろん、同居していない祖父母などのサポートを受けながら、みんなで子育てすることが必要な時代になりました。

そこで市では、子育て家庭を多方面からサポートするため、独自の取り組みを実施しています。

昨年度は、県内で初となる祖父母向けの「子育て手帳」を発行。作成に当たり子育て中の父母と祖父母を対象に開催されたおしゃべりCafeには、延べ50人近くの参加があり、おすすめるのお出掛けスポットや、今と昔の子育ての違いなどについて情報交換を行いました。今年度は、「父親をエンジョイする！」をコンセプトに父親向けの冊子を作成します。

また、妊娠から子育て期までの相談や支援をワンストップで行うため、「子育て世代包括支援センター」を新設。ささいなことでも気軽に相談でき、個別面談により自分に必要なサービスを選択して「セルフケアプラン」が作成できます。保育園や幼稚園、あがの子育て支援センター「にここ」などと連携しながら、子育て家庭がほつとできる居場所づくりを目指しています。

子どもは地域の宝物。子育てに関わる人みんなが楽しい時間を送れるよう、また、未来を担う子どもたちがすくすくと育つよう、子育て家庭を全力でサポートします！

- Check !
- **産前産後の健診費用や医療費等の助成も実施**
- 妊婦健診費助成
- 特定不妊治療費助成
- 妊産婦医療費助成
- 未熟児養育医療費給付事業
- 産後1か月母子健診費助成
- ※制度によっては所得制限があります。詳しくは問い合わせてください。



妊娠・出産期

- Check !
- **母子手帳交付・育児相談**
- 妊娠時の心配事や育児に関する悩みなどに助産師、保健師、栄養士が対応します。
- **日** 毎週月曜・金曜午前9時～正午、毎週水曜 午前9時～午後4時、毎月第1・3水曜午後7時まで
- **場** 水原保健センター
- ※上記以外でも予約にて相談対応しています。



3歳

3歳児の特徴

- 複雑な手や指の動きができる
- 身の回りのことが自分でできる
- 日常のあいさつができる など

親子あそびの広場

親が子どもの発達段階を確認し、遊びを通して関わり方やふれあい方を学びます。

対 1歳6か月頃～就園前 ※保護者へ個別に通知します。

内 親子遊び、手遊び、紙芝居、個別相談など
場 水原保健センター



食育ミニ講話

食事に関する悩みを解消し、子どもたちの望ましい食習慣の土台を作りましょう。

対 入園前の子どもとその保護者

内 食に関する講話、テーマに沿った食事の調理、試食

場 各子育て支援センター



2歳児の特徴

- 走ったり両足飛びができる
- 身の回りのことに興味を持つ
- 2語文が使える など

イヤイヤ期



2歳

はみがき教室

乳歯のむし歯予防を目的に、歯の磨き方や望ましい生活習慣を子どもも楽しみながら学べます。

対 入園児(主に5歳児)

内 ブラッシング教室、エプロンシアターなど

場 各保育園、幼稚園など



2歳児教室

思春期の赤ちゃん版といわれる2歳児。この時期の発達の確認や子どもとの接し方が学べます。

対 2歳児 ※保護者へ個別に通知します。

内 2歳児の子育ての話、親子遊び、健康相談など

場 水原保健センター



親子の絆づくりプログラム “赤ちゃんがきた！” (BPプログラム)

母親が安心して子育てできるように、赤ちゃんとのふれあいながら、子育ての不安や悩みを話し合ったり、みんなで考えたりする参加型のプログラムです。

対 第1子(2～5か月児)とその母親

内 親子の絆づくり、母親同士の交流、心配相談など(全4回)

場 あがの子育て支援センターにここ

あがの子育て支援センターにここ
清野主任

0歳児期は、親子関係を確立するためのとても大切な時期。赤ちゃんの世話をしながら「親子の絆」は深まり、この絆が赤ちゃんにとっても、お母さんにとっても毎日をより良いものにしてくれます。

月齢が近い赤ちゃんとお母さんで「親子の絆づくり」「仲間づくり」をしながら、赤ちゃんとの生活をより楽しくする時間を過ごしましょう。

かみかみ離乳食講習会

ごっくんが上手になって食べられる食材が増えてくる「かみかみ期」。2回食から3回食への進め方や味付け、調理のポイントを学べます。

対 8～9か月の乳児(子どもと一緒になくても受講できます)

内 離乳食の進め方、離乳食の試食

場 水原保健センター

ごっくん離乳食講習会

初めての離乳食の進め方や、食べさせ方、作り方などのポイントを学べます。

対 5～6か月の乳児(子どもと一緒になくても受講できます)

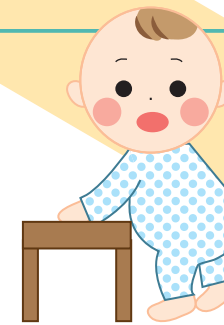
内 離乳食の進め方、離乳食の試食、赤ちゃんの手遊び紹介

場 水原保健センター



1歳児の特徴

- つかまり立ちができる
- 喜怒哀楽を表情や態度で示す
- 指差して意思表示など



1歳

0歳児の特徴


- ひと月ごとにできることが増えていきます。
- ハイハイができる
- 動作をまねするなど



0歳

- Check !
- お子さんの年齢に応じて保健師の訪問や健診を実施
- □ こんには赤ちゃん訪問 対 2～4か月児
- □ 乳幼児健診 対 3～4か月児、9～10か月児
- □ フッ素塗布 対 10か月児～就園前(3歳児)
- □ 1歳児親子歯科検診 対 1歳児とその保護者
- □ 1歳6か月児健診 対 1歳6か月児
- □ 3歳児健診 対 3歳児
- ※対象者には個別に通知します。

- Check !
- 知っていますか？ 紙おむつ購入費助成
- 出生した翌月から1歳の誕生日まで、紙おむつ購入費を助成します。
- 対 第3子以降の乳児(阿賀野市に住民登録があり、世帯に市税等の滞納がないこと)
- 申請期間：出生した翌々月～1歳6か月になる月の月末
- 助成額：月額5千円

- Check !
- 知っていますか？ 子育て応援カード
- 地域での子育てを応援するため、希望者に交付しています。カードを協賛店に提示すると、協賛店が独自に設定した各種サービスが受けられます。
- 対 15歳未満の子どもとその保護者
-  申請方法や協賛店一覧はこちらから



ごずつちよが目印!

子育て
相談の場

育児に関するお悩みの相談を受け付けています。ベテランスタッフが丁寧にお話を聞きます！



あがの子育て支援センター
にこここ 中島主幹

日々の子育てや、子どもの健康などについて気になること、心配なこと、聞いてほしいことはありませんか？一人で悩んでいませんか？孫育てをしているおじいちゃん、おばあちゃんもあがの子育て支援センター「にこここ」に来て、色々おしゃべりをしませんか？
スタッフが丁寧に話を聞きます。どうぞ気軽に声をかけてください。相談内容によっては、市の保健師、助産師、管理栄養士、歯科衛生士も対応します。子育ての悩みを抱く人はたくさんいます。どんなことでも構いませんので気軽に相談してください。未来ある、かわいい子どもたちのために一緒に考えていきましょう。

ご利用ください
病児保育室「おひさま」

病気の治療中または回復期に至らないお子さんで、保護者の勤務等により家庭での看病が困難なお子さんをお預かりします。

- 対 市内に居住もしくは勤務する保護者の、生後6か月～小学6年生までの子ども
- 日 月曜～金曜午前8時～午後6時（祝日、年末年始、あがの市民病院小児科医不在日を除く）
- 場 子育て支援センターにこここ2階
- ¥ 1日2千円（減免される場合もあります）
※事前の利用登録、利用申請が必要です。

各教室の開催日・申込み方法等

市ホームページ「子育て支援サイト」または「健康づくり日程表」をご覧ください。

各種制度や困ったときの相談窓口も掲載しています。



子育て支援サイト
はこちらから



この記事に関する問い合わせ

- ・乳幼児の教室や健診に関することは、子育て世代包括支援センター 子育て係 ☎ 62-2510（内線 2635～2637）
- ・児童手当や子育て支援センター、病児保育室に関することは、社会福祉課 児童福祉係 ☎ 62-2510（内線 2152）
- ・子育て相談に関することは、子育て支援センターにこここ ☎ 62-5581、子育て世代包括支援センター 子育て係 ☎ 62-2510（内線 2635～2637）

遊びに来てね
子育て親子カフェ「花どけい」

子どもを思い切り遊ばせながら、ゆっくりお茶をしませんか。子育てのベテランがそろそろ子育て支援ボランティア「いちごみるく」が、子育てをサポートします。

- 対 未就園児とその保護者
- 日 毎月第2・第4月曜午前9時30分～11時30分
- 場 子育て支援センターにこここ
※申し込みは不要ですが、月により開催日が異なるので、事前に広報あがのお知らせ版を確認してください。



親子で
遊べる場

広いスペースとたくさんの遊具を備え、毎月楽しいイベントが盛りだくさん！

Go! Go! えいご

遊びを通して親子で英語に親しみ学びます。ネイティブの講師を招き「この色は何色かな？」「今日の天気は？」など身の周りのことをかわいいカードやパネルを使って英語に触れています。

また、英語の音楽に合わせて歌ったり体を動かしたりと子どもの興味を引き出しながら楽しく遊びます。英語が自然と身に付いていく人気のイベントです。



情報交換・
発信の場

母親同士のおしゃべり会だけでなく、父親、祖父母の交流の場もあります。

パパ手帳作成（おしゃべり Cafe）

親子向けの情報誌「あがのいいところマップ」（第1弾）、祖父母向けの「孫育て手帳」（第2弾）に続く第3弾として、「父親をエンジョイする！」をコンセプトに、父親向けの子育てハンドブック「パパ手帳」を作成しています。

作成に当たり子育て中の皆さんからアイデアを募り、一緒に内容を検討するため、これまでに「おしゃべり Cafe」を3回開催しました。

参加者ヘインタビュー

父親は仕事で帰りが遅かったり、土日祝日も仕事で、子どもと接する時間が少ないです。そんな中でも、このパパ手帳が子育ての参考になってほしいと思います。

手帳に写真などを入れて「マイパパ手帳」を作るのも、子どもの成長を楽しめると思います。



左から丸山春佳さん、七彩ちゃん、拓也さん（外城町）

子育て支援センターの
取り組み

子育て支援センターとは、保育園や幼稚園などに通っていないお子さんの心と体の育ちを応援する場です。市内には8つの子育て支援センターがあり、親子で遊べる場、情報交換・発信の場、子育て相談の場を提供しています。
ここでは、あがの子育て支援センター「にこここ」の取り組みを紹介します。

第1回「どんなパパ手帳があったらいい？」

父親にもっと子育てに興味を持ってもらうにはどうしたらいいかを考えました。父親が知りたいこと、父親に知ってほしいこととして、「抱っこやおんぶの仕方は？」「女の子の子育てはどうしたらいい？」「パパがやってはいけないことは？」などの意見がありました。

第2回「パパ手帳の内容やデザインを考えよう！」

多くの人に役立ち、気軽に手に取ってもらえる手帳の内容を考えました。「子どもの注意の仕方」や「反抗期までの接し方」、「初めてできたよシール」などを盛り込みたいという意見や、「白鳥のイラストがかわいい」「タイトルは手書きでかわいく！」などのアイデアがありました。

第3回「パパ手帳（案）読み合わせ」

パパ手帳の表紙のデザイン、中身の方向性を相談しました。

第4回「パパ手帳の使い方、広め方を考えよう！」

日 2月23日（土）午前10時～11時30分 場 子育て支援センターにこここ「にこここルーム」他 申込不要。ぜひ子ども連れで気軽に参加してください。

市外申告相談会の日程

《新発田税務署の申告相談会》

- 期間＝2月18日（月）～3月15日（金）
※土曜・日曜を除く
- 会場＝新発田市カルチャーセンター
- 受付時間＝午前9時～午後4時

※申告期間中、新発田税務署庁舎での申告相談は行いません。

《新潟税務署の休日申告相談会》

- 期日＝2月24日（日）、3月3日（日）
- 会場＝朱鷺メッセ
- 受付時間＝午前9時～午後4時

申告に必要なもの

- マイナンバー確認書類：個人番号カード、通知カード、マイナンバー記載の住民票等の写し
- 本人確認書類：運転免許証、パスポート、保険証、年金手帳などの写し
※申告会場では、マイナンバーや本人確認書類のコピーができません。事前に準備してください。
- 認印
- 本人名義の預貯金口座番号、金融機関の届出印（初めて振替納税をする人）
- 本人名義の預貯金口座番号（還付金を受ける人）
- 税務署から送付された書類（申告書やハガキ）
- 給与・年金の源泉徴収票（原本）
- 収支内訳書（完成したもの）、その他収入に関する書類
- 所得控除の証明書類（雑損・寄附金・社会保険料・小規模企業共済・生命保険・地震保険・障害者控除に必要な書類）
- 医療費に関する書類
※事前に「医療費の明細書」または「セルフメディケーション税制の明細書」を記入し、保険からの補填金がある場合は、その金額が分かる書類を併せて持参してください。

◎公的年金等受給者に係る確定申告不要制度

平成23年度分以後の各年分において、公的年金等の収入の合計額が400万円以下で、公的年金等に係る雑所得以外の所得金額が20万円以下の人は、所得税の申告は不要です（所得税の確定申告が不要な場合でも、市民税・県民税の申告が必要な場合があります）。
所得税の還付を受ける場合は、確定申告が必要となりますので注意してください。

◎e-Tax（電子申告）

給与所得や公的年金等にかかる雑所得から所得税が源泉徴収されていて、医療費控除や住宅借入金等特別控除などの適用を受けることができる人は、申告により所得税が還付されます。
e-Taxを利用して申告すると、通常1～2か月

◎新発田税務署からのお知らせ

国税庁のホームページの「申告書等作成コーナー」では、画面の案内に従って入力すると所得税や消費税の申告書を簡単に作成できます。
作成したデータはe-Taxを利用して提出でき

かかる還付金が2～3週間で振り込まれます。
e-Taxの問い合わせは、新発田税務署へ
所得税の還付を受ける場合は、確定申告が必要となりますので注意してください。

るほか、印刷して書面で郵便や時間外収受箱への投函により提出することができます。
平成30年分の個人事業者の消費税・地方消費税は4月1日が申告・納付期限です。

■この記事に関する問い合わせ、申告書の提出先

- 所得税・消費税に関することは、新発田税務署 ☎ 0254-22-3161 ☎ 957-8666（住所記載不要）
- 市・県民税に関することは、阿賀野市役所 税務課 市民税係 ☎ 62-2510（内線2664～2666）☎ 959-2092（住所記載不要）

阿賀野市申告相談会の日程・お知らせ

申告会場では、長時間お待たせする場合があります（昨年度は最長3時間）。自分で申告書を作成できる人は、郵送や申告便利BOXを利用してください。

申告会場で申告する際は、対象地区の受付日や受付時間などを守り、混雑の緩和と待ち時間の減少につながるよう、ご理解とご協力をお願いします。

＜ご注意ください！＞

次の申告は、市で受け付けができません。税務署の申告会場で申告してください。

- 譲渡所得の申告 ● 初めて申告する住宅借入金等特別控除 ● 雑損控除
- 青色申告 ● 株式譲渡、配当所得、先物取引、山林所得など

■ 受付時間＝午前9時～午後2時（夜間申告相談は午後5時30分～7時）

■ 会場＝阿賀野市役所4階「402・403会議室」

※夜間・休日申告相談会は、勤務などの都合により、平日の日中に来られない人が対象です。

受付日	対象地区
2月18日（月）	笹神地区
2月19日（火）	安田地区
2月20日（水）	分田・堀越地区
2月21日（木）	安野・水原地区
2月22日（金）	京ヶ瀬地区 夜間申告相談（全地区）
2月24日（日）	休日申告相談（全地区）
2月25日（月）	京ヶ瀬地区、笹神地区
2月26日（火）	安田地区、安野・水原地区 夜間申告相談（全地区）
2月27日（水）	分田・堀越地区、笹神地区
2月28日（木）	安野・水原地区、安田地区
3月1日（金）	京ヶ瀬地区、分田・堀越地区
3月4日（月）	安野・水原地区、笹神地区
3月5日（火）	安田地区、分田・堀越地区
3月6日（水）	京ヶ瀬地区、笹神地区
3月7日（木）	安田地区、分田・堀越地区
3月8日（金）	京ヶ瀬地区、安野・水原地区
	予備日（全地区） 上記日に申告できなかった人や、自分で申告書を作成して郵送等を行い、その後に訂正が必要となった人が対象です。 ※所得税納税額が生じる人は、早い時期の申告をお勧めします。
3月11日（月）～ 3月15日（金）	

※2月13日（水）～15日（金）は、市民税・県民税申告の受付期間です。市役所から送付された文書を持っている人が対象です。所得状況から確定申告が必要となる人は、2月18日（月）以降の上記日程により来場してください。

☆まずは、自分でやってみよう☆

自主記載による申告書の郵送や電子申告を推進しています。

◆確定申告書

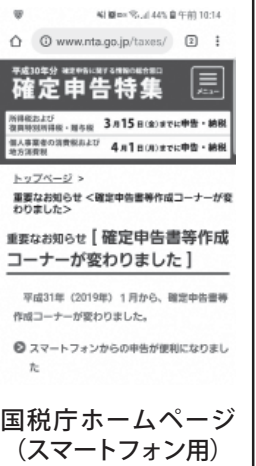
国税庁ホームページ「確定申告書等作成コーナー」

◆市民税・県民税申告書

市ホームページ「住民税シミュレーションコーナー」

○スマートフォンからでも利用できます。

○申告会場内には、申告書を作成・印刷して提出できる「自主作成コーナー」を設置します。



◎申告便利BOX

- ◆午前8時30分～午後5時15分（正面玄関エレベータ前）
- ◆午後5時15分～午後9時（体育館側入口の警備員室前）
- ◆封筒表宛名「新発田税務署」または「阿賀野市役所」



◎郵送

申告書に必要事項を記入・押印の上、所得および控除関係の書類を同封し、郵送してください。訂正箇所等があった場合のみ、連絡します。
市民税・県民税申告書は市役所へ
確定申告書は新発田税務署へ



登録方法

- ① p-aganobohan@p.bmb.jp宛てにメールを送信する（件名や本文は不要）
 - ②登録用のメールが届く
 - ③届いたメールに記載されたURLから必要事項の入力画面に進み、入力する
 - ④登録完了のメールが届く
- ※これで登録は完了です。

特徴

- ・即時・確実に情報を受信
市が発信する情報を素早く取得することができます。文字による情報なので、後で読み直すこともできます。
- ・防災行政無線と連動
防災行政無線による放送内容が放送と同時に安全安心メールでも送信されます。聞こえなかったり、聞き逃したりした場合にも内容を確認できます。
- ・登録が簡単
上の登録方法に記載したとおり、簡単に登録することができます。

市では、スマートフォンやパソコンのメールアドレスを登録することで、防災や防犯に関する情報を電子メールでお知らせするメール配信サービスを行っています。

配信する内容は、災害情報や国民保護情報、犯罪情報、交通安全情報、クマ等の目撃情報などです。

防災行政無線による放送内容もメールで配信されます。災害が発生

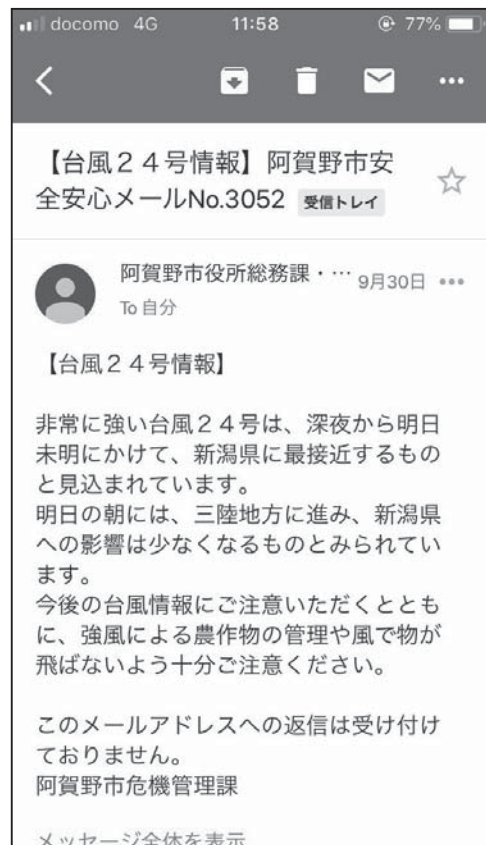
する恐れがある場合の「避難勧告」や「避難指示」などの避難に関する情報もメールでお知らせします。

登録やメールの受信にかかる通信料は利用者の負担になりますが、登録料は無料です。

手軽に防災などの情報を入手できる安全安心メールに、ぜひ登録してください。

防災情報は安全安心メールで！

配信メール画面のイメージ



この記事に関する問い合わせ 危機管理課 危機管理係 ☎ 62-2510 (内線 2232)

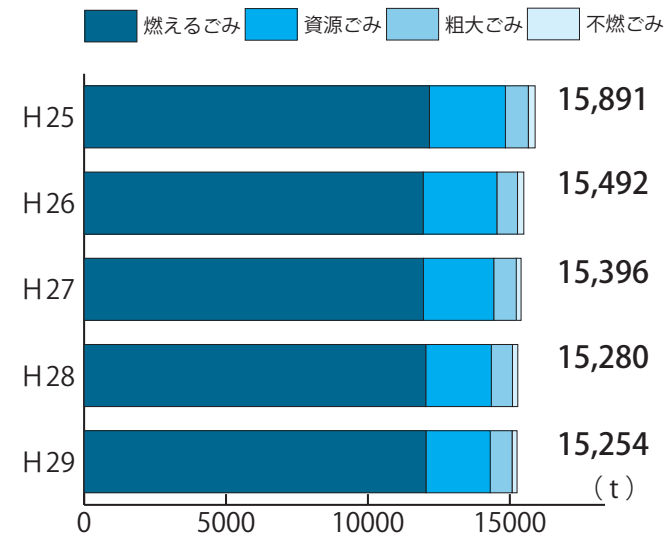


阿賀野市のごみの量と処理経費

～ちょっとした習慣が大きな削減につながります～

ごみを捨てる時、その後のごみ処理について、考えたことはありますか。ごみ処理には膨大な経費がかかっており、ご

みの量が多ければ、処理経費も多くなります。ごみ処理経費を減らすために、皆さんもできることから取り組みましょう。



【ごみの排出量】

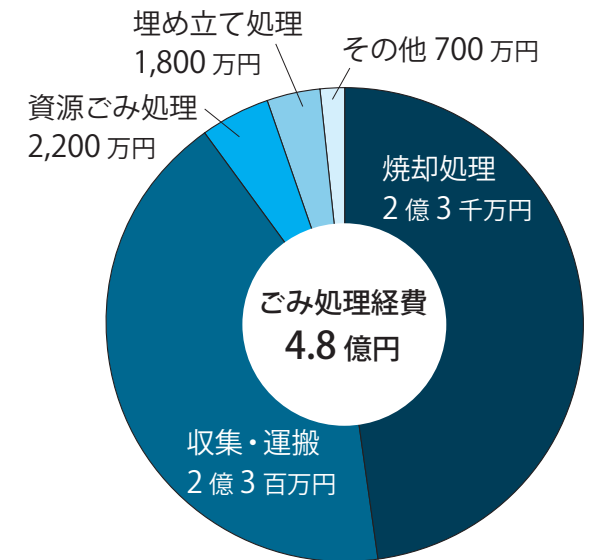
ごみの排出量（平成29年度）は、「可燃ごみ」が12,045 t、新聞紙や本、金属類などの「資源ごみ」が2,264 t、「不燃ごみと粗大ごみ」が945 tで、年間総量は15,254 t（25m プール 203 杯分）にもなります。

直近5年間のごみの排出量を見ると、わずかに減少傾向にあるものの、一人当たりでは、ほぼ横ばいで推移しています。「増えていないから問題はない」と考えず、一人当たりの年間ごみ排出量が353kg（全国平均：338kg【H28年度】）である現状を重く受け止めなくてはなりません。

【ごみの処理経費】

ごみの処理経費（平成29年度）は、約4億8千万円になります。一人当たりで換算すると、約11,000円で、4人家族の場合、世帯あたり4万円以上の費用がかかっています。

一人一人がごみの排出量を減らし、正しく分別すると、収集・運搬や焼却にかかる費用が減るだけでなく、ごみ処理施設の負荷が少なくなるため、施設維持管理費の削減につながり、大きな効果が期待できます。



— 皆さんへのお願い —

- 買い物のときは、マイバッグを持参しましょう。
- 詰め替え用のある製品を選びましょう。
- できるだけ食べ切り、食品ロスを出さないようにしましょう。
- 半端に残った食べ物は、冷凍保存するか、他の料理にアレンジするなどして使い切りましょう。
- 生ごみは水切りし、水分を減らしてから排出しましょう。
- いらなくなった物で利用できる物は、フリーマーケットやリサイクルショップで買い取ってもらうか、人に譲りましょう。
- テイクアウトのときは、容器を持参しましょう。

経費を削減すれば子育てや教育などに充てられるっしょ！



この記事に関する問い合わせ 市民生活課 環境係 ☎ 62-2510 (内線 2105)



コミュニティ助成事業で地域防災力の向上を!

下里自治会では、*コミュニティ助成事業により、宝くじの助成金で地域の防災活動に必要な備品を整備しました。

今後は、整備した備品を活用し、さらなる地域防災力の向上が期待されます。

*下里自治会「AEDや発電機などの防災備品」

下里自治会では、防災塾やAED講習会、避難訓練などの防災活動に積極的に取り組んでいます。近年、全国各地でさまざまな災害が発生している、地域で災害に備える重要性が指摘されています。そのような中、コミュニティ助成事業によりAEDや発電機、リヤカーなどの防災活動に必要な備品を整備しました。



昨年11月25日には防災訓練の環境として、消防本部協力のもと、救命入門コースを実施。AEDの使用法や胸骨圧迫の方法を学び、実践を行いました。約50人が参加し、参加者からは「いざというときの行動が分かった」「災害発生時は住民同士で協力することが大事」「整備した備品を活用して災害に備えたい」といった声が聞かれました。



災害への備えは普段からの行動が重要です。今回整備した備品を有効に活用するため、今後も継続して防災訓練を行い、自治会一体となって防災意識を高めていきます。

下里自治会長 木村 富栄



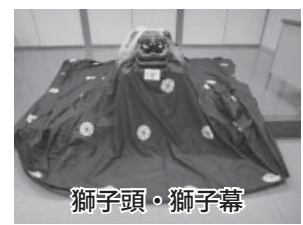
コミュニティ助成事業で地域の活性化を!

月崎神楽保存会では、コミュニティ助成事業により、地域コミュニティの融和と活性化、伝統継承に必要な備品を整備しました。

今後は、整備した備品を活用し、コミュニティ活動のさらなる活性化が期待されます。

*月崎神楽保存会「獅子頭・獅子幕ほか」

月崎神楽保存会は、地域の伝統文化である「月崎神楽」を継承するために活動しています。100年以上前から神楽舞が存在していたという説があるこの神楽は、時の流れ



で一時は途絶えましたが、45年前に当時20代の若者たちが中心になり、見事に復活させました。その後も後継者を育成し、伝統を受け継いでいます。

現在は、春祭りの際に月崎集落全戸を回り、五穀豊穣や家内安全、無病息災と各家庭の繁栄を願って神楽舞を披露するなど、地域のコミュニティの融和と活性化を支える役割を担っています。

月崎神楽保存会 会長 花澤 一雄

*コミュニティ助成事業は、(財)自治総合センターが行う宝くじの社会貢献広報事業です。コミュニティ活動備品等の整備等に助成を行い、地域社会の健全な発展に寄与することを目的としています。

問い合わせ 市長政策・市民協働課 市民協働係 (内線2214)

Information Corner お知らせ版

阿賀野市役所	☎ 62-2510	安田支所	☎ 68-3000
水原総合体育館	☎ 62-0656	安田公民館・体育館	☎ 68-3006
水原公民館	☎ 62-2028	笹神支所	☎ 62-4141
あがの市民病院	☎ 62-2780	学校教育課	☎ 62-2790
上下水道局	☎ 62-2159	生涯学習課	☎ 62-5322
消防本部	☎ 62-2058	農業委員会	☎ 62-2420
京ヶ瀬支所	☎ 67-2111	笹神体育館	☎ 61-2111
市立図書館	☎ 67-2500	ふれあい会館	☎ 63-8019

主要連絡先



シヨン・ベビーフォト教室

全て無料で参加できます

親子あそび塾

- ① にこにこ木育広場
日2月10日(日) 午前10時〜正午 場あがの子育て支援センターにこにこ「プレールーム」 講師 岡田真弓氏(おもちゃコンサルタントマスター)
- ② みんなで運動しよう!
日2月16日(土) 午前10時〜11時 場あがの子育て支援センターにこにこ「プレールーム」 講師 土岐一希氏(NPO法人阿賀野市総合型クラブ指導員)
- ③ 元気を足が元気を体を育てる・おやこ子育て教室
日2月8日(金) 午前10時〜11時20分 場あがの子育て支援センターにこにこ「プレールーム」 内 足育のおはなし(申込不要、足の測定(先着5人) 講師 佐々木あゆみ氏)
- ④ カメラで親子コミュニティ

- ⑤ ベビーダンス教室
日2月28日(木) 午前10時20分〜11時30分 場あがの子育て支援センターにこにこ「フリールーム」 講師 千原由佳氏(一般社団法人日本ベビーダンス協会認定インストラクター) 定15組 持 抱っこひも・体温計・ボールペン・汗ふきタオル・飲み物
- ⑥ にこにこ工作ランド「お花の風車づくり」
日2月3日(日) 午前10時〜11時 場あがの子育て支援センターにこにこ「おえかきコーナー」 講師 岡田真弓氏(おもちゃコンサルタントマスター)
- ⑦ おしゃべりCafe (パパ手帳の作成)
「こんなパパ手帳があったらいいな…」などお茶を飲

- ⑧ 親子えいご塾 (Go! Go! えいご)
日2月13日(水)、24日(日) 午前10時〜11時 場あがの子育て支援センターにこにこ「プレールーム」 講師 ダフニー・ロック氏(スターイングリッシュ新潟) 問あがの子育て支援センターにこにこ ☎ 62-5581

- ◎ まちづくり塾 公民館成人講座 ④ ◎ ビギナーのための阿賀野の明治維新明治150年 今から150年前に起こった明治維新を背景に、阿賀野市の戊辰戦争の戦跡、当時の様子を分かりやすく紹介します。
日2月17日(日) 午後1時30分〜3時30分(午後1時〜受付) 場ふれあい会館1階「研修室」 講師 遠藤慎之介氏(市社会教育指導員) 定30人 (市社会教育指導員) 定30人 (先着) 対高校生以上(歴史関連サークルに所属していない人) 申・問 ふれあい会館(電話受付、平日午前9時〜午後5時) 申込期間 日2月1日(金) 15日(金)
- ◎ 華乃美幸紅白歌合戦
日2月10日(日) 正午〜出演 明間隆雄と愉快な仲間たち
◎ 歌と踊りの発表会
日2月17日(日) 正午〜出演 明間隆雄と愉快な仲間たち
◎ 宝珠温泉保養センターあかまつ荘催し
日2月17日(日) 正午〜出演 明間隆雄と愉快な仲間たち
◎ 宝珠温泉保養センターあかまつ荘 ☎ 68-5726

■略字の見方
日=日時・期間 場=場所・会場 内=内容
対=対象 定=定員 参=参加費等
講=講師 持=持ち物 他=その他
申=申し込み 問=問い合わせ
先着...先着順 抽選...応募多数の場合抽選
※対どなたでも、定特になし、参無料、申不要の場合は記載なし

このマークが付いている記事はあかのポイント対象事業です。○ポイントが付与されます。参加の際はカードを持参してください。

あかのポイント対象事業

催し 手続き・制度 募 集 子育て・教育 健康・福祉 スポーツ 暮らし・相談



水原ふるさと農業歴史資料館 そば打ち体験会

日 2月17日(日) 午前10時
 (正午(毎月第3日曜) 内
 そば打ち体験と試食会 内
 1500円 申・問 水原ふ
 るさと農業歴史資料館 内
 63・1722

あがのお話の会 昔語りの会

日 2月17日(日) 午前11時
 (正午(毎月第3日曜) 場
 水原ふるさと農業歴史資料
 館「農家の居間」定35人
 問 水原ふるさと農業歴史資
 料館 内 63・1722

2月のふれあい広場 やすだの催し

日 2月11日(月・祝) 午前
 11時~11時45分 場ふれあ
 い広場やすだ(安田新栄町)

後期高齢者医療制度 高額医療・高額介護 合算制度

「高額医療・高額介護合算
 制度」は、1年間の医療費
 と介護サービス利用料の自
 己負担額が高額になった人
 の負担を軽減するための制
 度です。

今回の対象期間は、平成
 29年8月1日~平成30年7
 月31日の1年間です。

対同一世帯の後期高齢者医
 療制度加入者で、次の条件
 をどちらも満たす人

①対象期間内に世帯で「医
 療費」、「介護サービス利
 用料」とも自己負担があ
 る

②①の自己負担の合計額が、
 下表の自己負担限度額を
 超える

※同一世帯であっても、後
 期高齢者医療制度に加入し
 ていない家族の自己負担額
 を合計することはできません。
 また、食事代や居住費
 などは含まれません。

催し 手続き・制度

募集 子育て・教育

健康・福祉

スポーツ

内ゲーム大会(ボウリング・
 紙風船バレーなど)、子ども
 にお菓子のプレゼント 内
 200円(茶菓子代) ※子ど
 もは無料 申・問ふれあい広
 場やすだ(月曜・水曜) 内 68
 ・3151、高齢福祉課 地域
 包括支援センター阿賀野 内
 62・2510(内線2135)

愛鳥センター紫雲寺さえずりの里 海鳥を見る会

冬の海で見られるカモメ
 類やカモ類などを観察しま
 す。

日 2月10日(日) 午前9時
 ~11時(小雨決行) 場東港
 ~網代浜 集合場所II海の
 にぎわい館(聖籠町) 持双
 眼鏡(貸し出し用あり)、雨
 具 他詳しくは、ホームページ
 (http://www.pref.niigata.
 lg.jp/aicho/)をご覧ください。
 問 愛鳥センター紫雲
 寺さえずりの里(〒957・
 0231 新発田市藤塚浜
 海老池) 内 0254・41・
 4500 ①0254・41・
 4501 ②ngt035310@
 pref.niigata.lg.jp

日 2月17日(日) 午前10時~
 午後3時(午前9時30分~受
 付) 場阿賀野市福祉会館(外
 城町10・5)、瓢湖周辺(探鳥
 会) 定100人(小学生高学
 年以上) 先着 他昼食は各自
 で持参してください。自家用
 車で来場する場合は、白鳥会
 館前市営駐車場、市営第2駐
 車場を利用してください。※
 代官所駐車場には駐車しない
 てください。 申はがき、電
 話、FAX、メール、ホームペ
 ージ電子申請で申し込んでく
 ださい。 申込締切II 2月10日
 (日) 必着 問愛鳥センター紫
 雲寺さえずりの里(〒957
 ・0231 新発田市藤塚浜
 海老池) 内 0254・41・
 4500 ①0254・41・
 4501 ②ngt035310@pref.
 niigata.lg.jp

「春城」の随筆を 読む会

郷土の偉人市島春城の随
 筆を読む会を開催します。

新潟県野鳥保護の 集い(瓢湖)

日 2月17日(日) 午前10時~
 午後3時(午前9時30分~受
 付) 場阿賀野市福祉会館(外
 城町10・5)、瓢湖周辺(探鳥
 会) 定100人(小学生高学
 年以上) 先着 他昼食は各自
 で持参してください。自家用
 車で来場する場合は、白鳥会
 館前市営駐車場、市営第2駐
 車場を利用してください。※
 代官所駐車場には駐車しない
 てください。 申はがき、電
 話、FAX、メール、ホームペ
 ージ電子申請で申し込んでく
 ださい。 申込締切II 2月10日
 (日) 必着 問愛鳥センター紫
 雲寺さえずりの里(〒957
 ・0231 新発田市藤塚浜
 海老池) 内 0254・41・
 4500 ①0254・41・
 4501 ②ngt035310@pref.
 niigata.lg.jp

日 2月23日(土) 午前10時~
 正午 場天朝山交流の家 内
 200円 内「春城談叢」よ
 り「野口英世博士改名の由来」
 他 主催II 社会教育団体春城
 会 問中村 内 62・7038

新潟県Uターン促進 奨学金返還支援事業

県では、県内にUターン
 転職した人の奨学金等の返
 還支援を行っています。平
 成30年4月からは支援対象
 者を拡大しました。

日 2月22日(金) 午後3時
 ~4時50分(午後2時30分
 開場) 場アートホテル新潟
 駅前4階「越後西の間」(新
 潟市中央区笹口1・1)
 ○第一部「リレートーク」
 出演者II 伊勢みずほ氏(フ
 リアナウンサー)、大花真人
 氏(弁護士)、荒木新氏(特定
 行政書士)、秋山貴子氏(特定
 行政書士) 定150人 先着
 ○第二部「相続川柳入選作
 品表彰式」
 申・問 新潟県行政書士会 内
 025・2555・5225
 ①025・2449・5311
 ②info@niigata-gyousei.or.jp
 申込締切II 2月15日(金)

所得区分*		世帯の自己負担 限度額
現役並み所得者		67万円
一般		56万円
住民税	区分I	31万円
	区分II	19万円
非課税世帯		

*基準日(平成30年7月31日、または資
 格喪失日の前日)現在の所得を適用します。

支給額II自己負担限度額を
 超えた分が、支払った自己
 負担額の割合で後期高齢者
 医療制度と介護保険制度、
 それぞれから支給されます。

※世帯支給額が5000円以
 下の場合は支給されません。

申支給対象者には、2月27
 日(水)(予定)に新潟県後
 期高齢者医療広域連合から
 申請手続きの案内が送付さ
 れます(封筒の色はクリー
 ム色です)。支給を受けるこ
 とができるのは案内から2
 年間ですので、忘れずに手
 続きしてください。 問新
 潟県後期高齢者医療広域連
 合業務課 医療給付係 内 6

025・285・3222、
 健康推進課 後期高齢係(内
 線2180)

後期高齢者医療制度加入者 「医療費のお知らせ」 は確定申告で使えます

新潟県後期高齢者医療広
 域連合から届く「*医療費の
 お知らせ」は、医療費控除の
 添付書類として使用するこ
 とができます。 ※平成30年
 7月郵送(平成30年1~4月
 診療分)、平成30年11月郵送
 (平成30年5~8月診療分)、
 平成31年3月郵送(予定)(平
 成30年9~12月診療分)

◎次の点に注意

・医療費のお知らせの「自己
 負担相当額」「標準負担額」
 が医療費控除の対象となり
 ますが、医療費助成等によ
 り、実際に負担された額と
 異なる場合は、負担された
 額に訂正してください。

・平成30年9~12月診療分
 や医療機関等からの請求が
 遅れたものは、お手元の医
 療費領収証に基づいて医療
 費控除の明細書を記入して



手続き・制度

県では、県内にUターン
 転職した人の奨学金等の返
 還支援を行っています。平
 成30年4月からは支援対象
 者を拡大しました。

県内にはUターン転職した30
 歳未満の人で、大学等卒業後
 県外で一定の就業期間を有し、
 かつ転入後6か月以内に県内
 で就職した人 内翌年度以降
 の県内での居住、就業を条件に、
 奨学金の返還額(年間20万円
 上限)を最長6年間支援 ※
 支援総額は、Uターン転職時の
 奨学金等の返還残額(元本分)
 の2分の1が上限 申随時申
 請を受け付けています。新潟
 県県民生活・環境部 新潟暮らし
 推進課U・Iターン促進班
 内 025・280・5635

後期高齢者医療制度加入者 セルフメディケーション 税制の証明書発行

確定申告で「セルフメディ
 ケーション税制」の適用を
 受ける場合、*健康の維持増
 進や疾病予防に向けた一定
 の取り組みを行ったことを
 明らかにする書類の添付ま
 たは提示が必要です。

※健(検)診の領収書や保
 険者(新潟県後期高齢者
 医療広域連合)名の記載
 のある結果通知等
 同制度適用の希望者で、
 添付書類を紛失した場合は、
 依頼により証明書を発行し

◎証明書発行に関すること

・健康推進課 後期高齢係
 (内線2180)
 ・新潟県後期高齢者医療
 広域連合 総務課 企画係
 (〒950・0965 新潟
 市中央区新光町4・1 新
 潟県自治会館本館内) 内 6
 025・285・3221

○セルフメディケーション税
 制・確定申告に関すること
 健康推進課 市民税係(内線
 2664~2666)

催し 手続き・制度

募集 子育て・教育

健康・福祉

スポーツ



里親に関する 制度説明会

児童相談所では、家庭で生活できない子どもたちを家族の一員として迎え入れ、愛情を持って心身の成長を支えてくれる「里親」を募集しています。制度説明の一環として、講演会および制度説明会を開催します。

日 2月24日(日) 午後1時30分～3時30分(講演会終了後、個別相談会を行います)

場 新発田市地域交流センターあり館1階「屋内広場」**対**里親制度について知りたい人 **内**講演「今どきの思春期の子育て」思春期の子どもの想い(仮)

講 五十嵐幸絵氏(子どもの心療内科カメリアクリニック医師) **定** 100人 **申・問** 新潟県新発田児童相談所 ☎0254・26・9131 **申込期限** 2月20日(水) ※当日参加も可能

国民年金保険料の納付は口座振替が便利でお得です

金融機関やコンビニで国民年金保険料を支払う時間がない人は、納め忘れがなく、割引制度もある口座振替を利用してください。

納付方法	年金保険料(定額)	割引額(平成30年度)	年金保険料(割引後)	振替日
2年前納(4月～翌々年3月分)	393,000円	15,650円	377,350円	4月末日(2年毎)
1年前納(4～3月分)	196,080円	4,110円	191,970円	4月末日
6か月前納(4～9月分、10～3月分)	98,040円	1,110円	96,930円	4月末日と10月末日
当月末振替(早割)	16,340円	50円	16,290円	当月末
翌月末振替(割引なし)	16,340円	なし	16,340円	翌月末

※保険料が一部免除されている人は、口座振替の前納制度は利用できません。**他**口座振替は、申し込みをした日から完了までに1～2か月程度かかります。4月分からの6か月・1年・2年前納は2月28日(木)までに、基礎年金番号の分かるもの(年金手帳等)、金融機関の通帳、届出印を持参し、市役所1階健康推進課 国保年金係または各支所で申請してください。**問**健康推進課 国保年金係(内線2183)



掲載団体募集 生涯学習ガイド 「サークル・団体編」

市では、生涯学習ガイドを作成し、皆さんの学習活動のお手伝いをしています。この「サークル・団体編」を4月に改訂(2019・2020年度版)するため、団体紹介や新入会員募集などの掲載情報を募集します。仲間づくりや新しい可能性づくりの第一歩としてぜひ活用してください。

- 対**次の条件を満たす団体。
- ①市内に在住・在勤・在学する人で構成されたスポーツ・文化活動・ボランティア・まちづくり活動などを行っている団体
 - ②随時、新規会員を募集している団体
- ※次に当てはまる場合は、掲載しません。
・営利を目的とする団体(学習塾など)

・政治活動、宗教活動を行っている団体
・公序良俗に反するまたはその恐れがある団体

掲載内容 団体名、活動内容、活動場所、活動日時、現会員数、対象者、会費、代表者名、団体紹介文など

提出方法 申込書に必要事項を記入し、郵送、持参、FAX、電子メールのいずれかの方法で提出してください。申込書は笹神支所2階生涯学習課、各地区公民館(京ヶ瀬地区は京ヶ瀬支所公民館係)、各地区体育館、市立図書館、水原中学校市民図書室にあるほか、市ホームページからもダウンロードできます。

問生涯学習課 社会教育係 (〒959・1919 山崎77番地) ☎62・2064
✉syogagakusyu@city.agano.niigata.jp **募集期限** 2月22日(金)

市臨時職員 学習支援教員・介助員 を募集

平成31年度学習支援教員・介助員を募集します。**申**市の「臨時・パート職員登録台帳」に必要事項を記入し、写真を添付して学校教育課に提出してください。「臨時・パート職員登録台帳」は、

	学習支援教員	介助員
募集人数	若干人	15人程度
任用期間	4月1日～翌年3月31日(1年間) ※夏季休業期間を除く	
勤務場所	市内小中学校	
勤務日・勤務時間	任用期間のうち学校で授業のある日、1日7時間30分勤務	任用期間のうち学校で授業のある日、1日6時間または7時間勤務
賃金	時給1250円(健康保険・厚生年金・雇用保険加入)	時給890円(健康保険・厚生年金・雇用保険加入)
応募資格	小学校または中学校の教諭免許を有する健康な人	

学校教育課、市役所各支所の総務担当窓口にあるほか、市ホームページからもダウンロードできます。**申込期限** 2月15日(金) ※期限後も随時受け付けます。**選考方法** 面接(日程は後日連絡します) **他**採用の決定は、3月中旬以降です。**問**学校教育課 学校支援係

県営住宅・市営住宅の入居者を募集します

入居募集住宅	①県営安野住宅 住所：安野町地内(市消防本部近く) 2号棟：昭和55年建設 4階建 3号棟：昭和56年建設 5階建 エレベーターなし 専用駐車場有(1世帯2台まで) 間取り3DK…58.8㎡	②市営源四郎団地 住所：安田新栄町地内(安田幼稚園隣り) 平成8年建設 準耐火構造2階建 エレベーターなし 専用駐車場有(1世帯1台まで) A棟：間取り2DK…61.4㎡ B棟：間取り2DK…51.1㎡
募集戸数	2号棟(2階×1戸、3階×1戸、4階×1戸) 3号棟(5階×2戸)	A棟(1階×1戸、2階×1戸) B棟(1階×1戸)
家賃月額等	家賃：入居者の所得に応じて算定されます。 ※減免制度あり 2号棟 15,800円～23,500円 3号棟 16,000円～23,900円 駐車場使用料1台当たり2,600円	
入居資格	①現在住宅に困窮していることが明らかな人 ②現在同居し、または同居しようとする親族(婚約者等含む)がある人 ※市営源四郎住宅B棟…高齢者(60歳以上)・障害者に限り単身入居可 ③新潟県営住宅条例等に定める諸控除後の収入月額が158,000円以下の世帯または障がい者や小学校就学前の子どもがいる世帯、60歳以上のみの世帯等で収入月額が214,000円以下の世帯 ④本人または現在同居し、もしくは同居しようとする親族が暴力団員でない人 ⑤租税公課(税金など)を滞納していない人	
その他	①照明器具等の設置は、入居者負担です。 ②市では引越しかかる経費の負担や手続き等は行いません。 ③入居時には保証人(1人)が必要です。県営安野住宅では、保証人の他に敷金(家賃3か月分)が必要です。	

入居予定期日 = 3月上旬以降 **選考方法等** = 入居希望者が多数の場合は、世帯構成、住宅困窮度合等を配慮し、抽選によって決定します。**申** 所定の申込書に添付書類を添えて申し込みください(申込書等の書類は、市役所3階建設課窓口にあります)。入居資格を満たしていれば、県営住宅と市営住宅の両方に申し込むことが可能です。**受付期間** = 2月1日(金)～22日(金) **問**建設課 都市計画建築係(内線2318)

催し
手続き・制度
募集
子育て・教育
健康・福祉
スポーツ
くらし・相談

催し
手続き・制度
募集
子育て・教育
健康・福祉
スポーツ
くらし・相談

募集

平成31年度家庭児童相談員を募集します

必要資格 社会福祉士、精神保健福祉士、保健師、助産師、保育士、看護師、教員（普通免許状を有する人）のいずれかを有する人 **募集人数** 1人 **勤務日・時間** 月曜日～金曜日（祝日、12月29日～1月3日を除く）1日7時間30分勤務 **報酬** 月額16万5700円（社会保険・雇用保険加入） **職務内容** 児童家庭相談の電話受付、家庭訪問・面接、保育園・学校等への訪問相談、児童虐待対応 **任用期間** 平成31年4月1日～平成32年3月31日（1年間） **他** 通勤距離が2km以上の場合、通勤賃金を別途支給します。採用の決定は3月中旬以降となります。 **選考方法** 面接 **申す** 販の履歴書に必要事項を記入し、写真を添付して健康推進課に提出してください。 **応募期限** 2月20日（水） **問合せ**

康推進課（若者相談支援係）（内線2142・2604）

阿賀野川の伐採木の無償提供について

伐採木の提供を希望する人を募集します。
対 市内在住の個人（自家消費目的に限る） **申** 所定の申込用紙に必要事項を記入し、郵送、FAX、メール、持参のいずれかで申し込みください。 **申込期限** 2月12日（火）午後5時まで **提供時期** 3月中の平日昼間（予定） **引き渡し方法** 引き渡し場所を決定通知と引き換えに伐採木をお渡しします。 **引き渡し場所** 阿賀野川右岸分田地先（予定） **提供料** 一世帯当たり軽トラック1台分程度 **他** 詳細は阿賀野川河川事務所ホームページをご覧ください。 **申** 阿賀野川河川事務所（〒956-0032新潟市秋葉区南町14番28号） **☎** 0250-23-4367 **☎** 0250-23-3143 **✉** hr-315001@mlt.go.jp

県議会議員一般選挙の「投票立会人」を公募します

選挙管理委員会では、新潟県議会議員一般選挙の投票立会人（投票日および期日前投票）を募集します。
資格 阿賀野市の選挙人名簿に登録されている人

執務（投票）時間・場所

	投票日当日（4月7日）	期日前投票（3月30日～4月6日）
時間	投票時間：午前7時～午後8時 （実務の都合上、午前6時30分までに集合）	投票時間：午前8時30分～午後8時 （実務の都合上、立会時間15分前までに集合）
場所	選挙人名簿に登録されている各自の投票所	市役所1階「多目的ホール」、安田交流センター1階「多目的ホール」（3月25日開所予定）、市立図書館1階「ギャラリー」、笹神支所2階「ホール」
人数	各投票所で若干人	期日前投票所全体で若干人
報酬	1日：11,300円	1日：9,500円 前半（午前8時30分～午後2時15分）、後半（午後2時15分～8時）のいずれか：4,750円
その他	投票終了後、投票所の後片付けや投票箱等送致の同行をお願いする場合があります。	

申 市役所窓口等に設置の申込書で申し込みください。応募多数の場合、抽選で決定します。 **応募締切** = 2月22日（金） **選任結果** = 3月1日（金）を目途に文書でお知らせします。 **他** 詳しい応募要綱・申込書は市役所と各支所の窓口にあります。投票を行わなくなった場合（無投票）は、立ち会いの必要がなくなりますので、ご了承ください。資格のある人は、年齢に関係なく応募できます。10代・20代の投票率向上のため、特に大学生や専門学生の応募もお待ちしています。詳しくは市ホームページをご覧ください。 **問** 市選挙管理委員会（内線2104）

子育て・教育

子育て親子カフェ「花どけい」

日・内2月4日（月）、18日（月）午前9時30分～11時30分 **2月4日（月）** におはなし会 ※共通メニュー **18日（月）** 月別メニュー **場** あがの子育て支援センターにここに **対** 未就園児とその保護者 **持** マイカッブ（保護者用）、保育に必要なもの（おむつなど） ※子どもの飲み物が必要な人は各自用意してください。（おやつは持参しないでください） **主催** 子育て支援ボランティア いちごみるく **問** あがの子育て支援センターにここに **☎** 62-5581

母子健康手帳の交付

日 毎週月曜・金曜、午前9時～正午、毎週水曜、午前9時～午後4時、夜間役所

催し手続き・制度 募集

（23ページ参照） ※これらの日時以外に母子健康手帳の交付を希望する場合は、事前に連絡してください。
場 水原保健センター **持** 妊娠届出書とその書類に記載のある必要書類 **問** 健康推進課 子育て世代包括支援センター

おはなし会

◎おはなしのじかん **日** 毎週土曜、午後2時～ **場** 市立図書館 **◎おはなしのじかんには** **日** 2月10日（日）午前10時30分～（毎月第2日曜） **場** 水原中学校市民図書室 **☎** 47-8068

児童手当を振り込みます

平成30年10月～平成31年1月分（4か月分）の児童手当を、2月12日（火）に受給者の指定口座へ振り込みますので確認してください。
問 社会福祉課 児童福祉係（内線2151）

子育てに役立つ！「子育てセミナー」 「魔法の質問」

子どものやる気を引き出す「魔法の質問」についてキッズインストラクターが楽しく伝えます。
日 2月21日（木）午前10時～11時30分 **場** あがの子育て支援センターにここに **こ** にこルーム **講** 土田陽子氏（はっぴーズコミュニケーション） **問** あがの子育て支援センターにここに **☎** 62-5581

健康・福祉

水原地区・笹神地区拠点となる居場所ボランティア座談会

居場所ボランティアの集いとボランティア座談会を開催します。
 この機会に、今必要なことやこれからできることを皆さんで考えていきましょう。

子育て・教育 健康・福祉 スポーツ くらし・相談

水原地区ボランティアの集い

日 2月28日（木）午後1時30分～3時30分 **場** 水原公民館3階「大会議室」 **◎笹神地区ボランティア座談会** **日** 2月26日（火）午後1時30分～3時30分 **場** 笹神保健センター「研修室」 **◎共通事項** **内** 市の高齢者の実態と支え合いの地域づくりについて、アイスブレイク、助け合いゲームの体験、話し合い・意見交換を行います。 **対** サロンボランティアの人、居場所ボランティアに興味のある人など誰でも参加できます。 **申** 高齢福祉課 地域包括支援センター阿賀野（内線2130）、地域包括支援センター笹神 **☎** 62-4143 **申込期限** 水原地区は2月22日（金）、笹神地区は2月15日（金）

市民健康講座の開催

あがの市民病院の医師が市民の皆さんに、健康で元気に長生きするためのヒントを伝えます。

（広告）

サンポウ福祉タクシー

運賃料金（中型車） ストレッチャー可
 ・初乗り運賃 1割引き 580円
 ・迎車料金 無料 ・基本他料金有り
 ・時間制 30分 2,740円 ・障がい者割 1割引き

☎ 070-4128-1234
 阿賀野市猫山434 代表 宮尾 正彦

日 3月8日（金）午後2時～3時 **場** あがの市民病院「講堂」 **演** 題「お腹の検診のすすめ～胃・大腸カメラ、エコーなどのお話～」 **講** 中野忠央樹氏（あがの市民病院消化器病センター内科医師） **定** 80人 **先** 着 **申** 地域医療推進課 地域医療推進係（内線2262）



わくわくサロン 「おてんとさま」

地域のサロンを体育館で開催します。

「心カフェ」に 話しに来ませんか

「学校に行きたくない」「家から出られない」「仕事に就く気になれない」などで悩んでいる人やその家族が集まり、安心して気持ちを語り合えるおしゃべりの場です。

日 2月10日(日) 午前10時～正午(都合の付く時間にきてください) ※開催日は、偶数月が第2日曜の午前10時～正午、奇数月が第2金曜の午後7時～9時です。
場 天朝山文化交流の家 1000円(茶菓代)
問 NPO法人市民ネットあがの 蛸子 ☎62・0649



不用になった公用車 などを売却します

売却物件 旧消防連絡車(平成5年登録)、旧消防団小型ポンプ積載車10台(平成11～14年登録)、小型動力ポンプ6台(平成11～14年取得)
売却方法 一般競争入札(最低売却価格以上の金額で、最も高い金額の人に売却)
申必要書類 管財課に持参するか簡易書留で郵送してください。詳しくは、市役所3階管財課で売却実施要領の確認ができます。市ホームページでも確認できます。
申込期 2月1日(金)～3月4日(月) ※郵送の場合は必着
管財課 財産管理係 (内線2363)

新発田年金事務所 予約相談を ご利用ください

年金の相談や手続きの際は、予約相談を利用してください。
予約は、相談希望日の1か月前から前日まで受け付

催し 手続き・制度 募

集 子育て・教育

健康・福祉

スポーツ

くらし・相談

2月21日(木)、28日(木)、3月7日(木)、14日(木)、28日(木) 午後1時30分～2時30分 場 水原総合体育館「ミーティングルーム」 対60歳以上の人 500円 講 本間由香里氏 定約10人 持 内履き、飲み物、タオルなど

内ラジオ体操、認知症予防、血流促進、筋力づくり、口腔体操、音楽レクリエーションなど
申・問 NPO法人阿賀野市総合型クラブ ☎62・2111 ⑤62・7749 info@agano-sougouga.com

アレルギー講演会

日 2月17日(日) 午後1時30分～4時 場 新潟ユニゾンプラザ4階「大会議室」、小研修室1・2(新潟市中央区上所2-2-2) 内 気管支喘息、食物アレルギー、アトピー性皮膚炎、スキンケアと薬物療法、アレルギー

○予約相談の実施時間
・月曜：午前8時30分～午後6時(月曜が祝日の場合は実施しません。次の開所日が午後6時までとなります)
・火曜～金曜：午前8時30分～午後4時
・第2土曜：午前9時30分～午後3時

持本人確認が出来る書類(運転免許証など) ※代理人の場合は、本人からの委任状と印鑑が必要です。(委任状の様式は日本年金機構ホームページに掲載しています)
申・問 0570・054890(予約受付専用電話) ※月曜～金曜(平日) 午前8時30分～午後5時15分

シルバー人材センター 入会希望者説明会

◎水原会場
日 2月14日(木)、3月14日(木) 午前10時～11時30分(毎月第2木曜) 場 福祉会館1階「遊戯室」

性眼疾患、アレルギー性鼻炎などについて、ガイドラインに沿った治療を紹介します。 定150人(先着)
問 新潟アレルギー研究会 長藤森 ☎62・2780



Life・Consultation くらし・相談

パークアンドライド駐 車場をご利用ください

公共交通機関の利用促進の取り組みとして、京ヶ瀬支所の国道脇駐車場と水原公民館の駐車場にパークアンドライド駐車場を設置しました。
バスを使って通勤、お出掛けする人は、パークアンドライド駐車場を利用することにより、自宅からバス停付近まで家用車で移動できます。ぜひ利用してください。

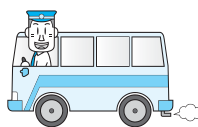
◎安田会場

日 2月19日(火)、3月19日(火) 午後1時30分～3時 場 コミュニティセンター城のうちの
◎共通事項
対市内在住の60歳以上で働く意欲のある人 内シルバー人材センターの事業紹介・内容説明 問(公社)市シルバー人材センター ☎62・1365

相続登記は お済みですか月間

新潟県司法書士会では、毎年2月を「相続登記はお済みですか月間」と定め、相続登記について県内各司法書士事務所で一斉無料相談を実施しています。
日 2月1日(金)～28日(木) 各事務所執務時間内 場 県内各司法書士事務所
次のとおり、1年を通じて無料相談に応じています。
◎司法書士無料相談
☎025・244・5121
日 毎週水曜午後1時30分～4時 内 面談、電話相談

駐車可能台数 2 京ヶ瀬支所 駐車場：15台、水原公民館 駐車場：8台 問 総務課庶務係(内線2272)



Jアラートの情報伝達試験 防災行政無線や安全安心メールが流れます

地震や津波、武力攻撃などの発生時に備え、消防庁が全国の市町村を対象に今年度4回目のJアラート(全国瞬時警報システム)の情報伝達試験を実施します。
この試験に伴い、Jアラートが作動し、防災行政無線や安全安心メールで情報が伝達されます。
日 2月20日(水) 午前11時
◎防災行政無線
市内全ての防災行政無線から試験放送が流れます。
内容 ①上りチャイム音 ②「これは、Jアラートのテストです」(3回繰り返し)、「

③「こちらは、阿賀野市です」、④下りチャイム音
◎安全安心メール
安全安心メールを登録している人に電子メールが送信されます。
内容 ①件名：国民保護情報、「本文：これは、Jアラートのテストです」
問 危機管理課 危機管理係(内線2231)

防災行政無線の放送内容は電話で確認できます

市では、災害時の情報や防犯情報、有害鳥獣情報などを防災行政無線を使って、市民の皆さんにお知らせしています。
放送内容は安全安心メールで送信されるほか、電話自動応答でも確認することができます。放送内容を聞き取れなかった場合や、もう一度確認したい場合は電話自動応答を利用してください。
電話自動応答 ☎0250・62・8150 問 危機管理課 危機管理係(内線2232)

◎司法書士総合相談センター

☎025・240・7867
日 平日午前10時～正午、午後1時～4時 内 電話相談
◎多重債務ホットライン
☎025・240・7974
日 平日午前10時～正午、午後1時～4時 内 電話相談
問 新潟県司法書士会(〒950・0911 新潟市中央区笹口1丁目11番地15) ☎025・244・5121

大日原演習場訓練予定

射撃訓練 2月8日(金) 11日(月・祝) 空砲訓練 2月1日(金)～7日(木) 午前8時～午後5時 ※演習場内への立ち入りは、許可が必要です。
問 新発田駐屯地 ☎0254・22・3151



<p>Yamaha Music School ヤマハ音楽教室</p> <p>3歳年少 おながくなかよしコース 5月・11月開講 2015年4月2日～2016年4月1日生まれのお子さま</p> <p>4.5歳年中・年長 幼児科 5月開講 2013年4月2日～2015年4月1日生まれのお子さま</p>	<p>Yamaha English School ヤマハ英語教室</p> <p>小学1・2・3年生 ジュニアスイート Basic 無料体験レッスン 2/5(火) 15:30 2/19(火) 15:30</p> <p>無料体験レッスン 2/5(火) 16:30 2/19(火) 16:30</p>
<p>2月末まで 入会金半額 キャンペーン</p> <p>(株)ヤマハミュージックリテイリング新潟店 フィアテル水原</p> <p>【お問合せ・お申込み】新潟総合センター 電話 0250・24・3129</p>	



還付金詐欺に注意！
ATMを操作しても
還付金はもらえません

自治体職員になりすまし、「健康保険料の還付がある」「医療費の払い戻しがある」「税金の還付がある」などと話し、その受取手続きのためATMに誘導し、振り込みをさせようとする「還付金詐欺」の相談が多く寄せられています。

電話で「お金が戻ってくるからATMに行くように」と言われたら、それは還付金詐欺です。そのまま電話を切ってください。

●還付金等に心当たりがある場合でも、すぐにATMに向かったり、指示された電話番号に電話をかけたらず、市役所の担当部署に確認をしてください。
●還付金詐欺に関する電話があった場合は、すぐに警察や消費生活センター等に

電話するなど、周囲に相談をしてください。
◎警察相談専用電話 #9110

◎消費生活に関する相談は市では、消費生活相談員が相談に応じています。個室相談室があり、秘密は厳守します。

消費生活に関するさまざまな情報は、消費者庁ホームページ (http://www.caa.go.jp/) をご覧ください。

◎市民生活課 相談係 (内線2104)、新潟県消費生活センター ☎025-285-4196

サル・イノシシの追払い捕獲活動を実施します

鳥獣による農林業の被害を防止するため、笹神地区、安田地区の獣害のある山林内で、鳥獣被害対策実施隊がサル・イノシシの追払い・捕獲活動を実施します。

活動の際は、オレンジ色のベストと帽子を着用し、猟銃を携帯しています。無

夜間役所

◎2月6日(水)、20日(水)午後5時15分～7時 場市役所1階市民生活課 ※各支所では開設しません。

◎内戸籍、住民票、印鑑登録・証明、通知カード・マイナンバーカード(個人番号カード)の記載事項変更・交付、納税、口座振替手続き、母子健康手帳の交付等。パスポートは交付のみです。
◎市民生活課 市民係 (内線2101)

※各種相談所および窓口は、いずれも相談無料で、秘密は固く守られます。

高齢者相談窓口

◎一般相談 日 月曜～金曜(祝日、年末年始を除く) 午前9時～午後5時

◎専門相談 日 2月4日(月)、12日(火)、18日(月)、25日(月) 午後1時30分～4時 内法律相談 場・申・問 新潟県高齢者総合相談センター(新潟市中央区上所2-2-2 新潟ユニゾンプラザ3階) ☎025-285-4165

保健師によるこころの健康相談日

日 毎週水曜、午前9時～午後4時(第2・第4水曜以外は要予約) ※相談日以外でも随時相談に応じます。 場 水原保健センター ☎61-2474



図書施設休館(室)日

◎市立図書館 日 2月4日(月)、18日(月) 25日(月)
◎水原中学校市民図書室 日 2月1日(金)、8日(金)、15日(金)、21日(木)、22日(金)
◎安田図書館 日 2月4日(月)～7日(木)、8日(金) 28日(木) は蔵書点検期間です。

市立図書館

あなたの浄化槽は大丈夫？

浄化槽を使用している人は、法定検査の受検と維持管理(保守点検、清掃)が法律により義務付けられています。悪臭や公共水域の水質悪化を防ぐため、適正な維持管理を心掛けましょう。 ※詳しい内容は、市のホームページを確認してください。

◎下水道維持係 ☎62-2833

休日労働相談会

新潟労働相談所では、平日に相談できない人のために休日労働相談会を開催します。 日 2月17日(日) 午後1時～4時30分 場 新潟地域振興局1階 企画振興部労政課内(新潟市秋葉区新津4524-1) 内面談または電話(面談による相談希望の場合は事前予約が必要) 問 新潟労働相談所 ☎0250-236110(労働相談専用電話)

(広告)

パート看護師 募集
医療法人 翠正会 田中皮膚科医院
【診療内容】・皮膚科診療全般 ・美容医療
☎959-2062 阿賀野市市野山191-3 ☎0250-63-2222 HP http://tanaka-hifuka.jp/

うぶごえ(出生)



氏名	保護者名	住所
落合 陽翔くん	(真紗耶加)	上江端
瀧澤 彩陽ちゃん	(洋明介奈樹)	嘉瀬島
樋口 莉子ちゃん	(裕涼子)	保田
齋藤 伍希くん	(正綾和香)	久保
木村 彩瑛ちゃん	(真智健美)	寺社
長谷川 一華ちゃん	(太菜人梨)	駒林
石山 准成くん	(直絵)	北本町

おくやみ(死亡)



氏名	年齢	死亡日	住所
阿部トミイさん	80歳	12.30	金田町
渡邊 孫一さん	68歳	1.1	保田
長谷川フミさん	90歳	1.3	駒林
山崎 一恵さん	72歳	1.3	中島町
遠藤 ツヤさん	84歳	1.3	大室
瀧澤 ムツさん	93歳	1.4	中島町
齋藤 一子さん	92歳	1.4	保田
柄澤 幸子さん	81歳	1.4	緑町
神田 喜己さん	89歳	1.6	六野瀬
金子 ムツさん	90歳	1.6	岡山町
長谷川ヨシさん	92歳	1.6	堀越
渡邊 優さん	88歳	1.6	大室
高橋 功さん	89歳	1.7	中島町
平山 幸一さん	70歳	1.8	関屋
羽賀 勝一さん	89歳	1.10	福田
成海 フミさん	93歳	1.10	久保
山崎 利夫さん	94歳	1.11	箸木免
大島ミツエさん	101歳	1.11	中央町2
長谷川ヤヨエさん	92歳	1.12	渡場
澤田 賢治さん	76歳	1.12	山口町1
山崎 エミさん	89歳	1.14	百津町

(1月1日～15日届出分)

相談料は無料です。気軽に相談ください。

◎行政相談

総務大臣から委嘱を受けた行政相談委員が、国の仕事、国が県や市町村に委ねている仕事について、市民から苦情を聞き、「住民と行政との橋渡し」的存在として、問題の解決に努めます。

日 2月12日(火) 午前10時～正午 場 市役所1階「相談室」

◎弁護士による「法律相談」

日 原則、毎月第1・3水曜午後1時30分～4時30分(1人30分) 場 市役所1階「相談室」

※電話予約が必要です。予約を取り消す場合も必ず連絡をお願いします。

※お急ぎの人は、次の機関等をご利用ください。

①法テラス新潟 ☎050-3383-5420 午前9時～午後5時

②新潟県弁護士会 ☎025-222-5533 午前10時～午後4時

申・問 市民生活課 相談係 (内線2104)

無火災を祈って一斉放水
消防出初式



1年間の無火災を祈るとともに、住民の防火意識を高めるため、「消防出初式」が1月6日、水原地区で行われました。
消防団員たちは実際の火災を想定し、サイレンを鳴らして消防車両46台を緊急走行させたり、一斉放水するなど、日頃の訓練の成果を披露。当日は雪がちらつくこともありましたが、会場には約70人の観客が訪れ、歓声を上げたり、写真を撮ったりしていました。

英語で広がる世界
プレゼンテーションコンテスト



12月26日、小中学生が英語で作文や物語を披露する「プレゼンテーションコンテスト」がふれあい会館で開催されました。3回目となる今回は、小学生22人、中学生6人が発表し、大人顔負けの発音と話しぶりで観客を驚かせていました。
アトラクションでは、コンテスト出場者OBによる海外留学報告会が行われ、出場者たちは英語習得により世界が広がった体験談に真剣に耳を傾けていました。

市民の健康・安全を祈願して
第15回市民元旦マラソン

1月1日、毎年恒例の「市民元旦マラソン大会」が開催されました。今年は1歳から81歳までの273人のランナーが阿賀野路を疾走しました。
当日は雪がちらつく天候でしたが、安全祈願祭を行った後、参加者は1・2kmと3・0kmのコースを駆け抜け、晴れやかな表情でゴールしていました。



寒さに負けず気合いで駆ける
安田裸参り



地域の若者が復活させた伝統行事「第25回安田裸参り」が1月14日、保田市内の住吉神社から安田八幡宮までの間で開催され、約60人が参加しました。
寒空の下、参加者はいまわつを掲げ「わっしょい わっしょい」と威勢のいい声を上げながら、通りを駆け抜けました。安田八幡宮の手前でバケツの水をかぶった後、鳥居の先に用意された水槽へ次々と飛び込むと、大きな水しぶきが飛び、その都度歓声が上がっていました。

◆長年にわたる功績・功労者に贈られました



叙位・死亡叙勲
(11月4日)
地方自治功労
従五位・
旭日小綬章

故・小川千春さん(京ヶ島)
(11月4日死去)

小川さんは、昭和42年5月から京ヶ瀬村議会議員として、平成16年4月からは阿賀野市議会議員として、通算40年11か月の長きにわたり務められました。
この間、京ヶ瀬村議会総務文教常任委員会委員長をはじめ、産業経済常任委員会副委員長、阿賀野市議会総務常任委員会委員長、同議会運営委員会委員長などの要職を歴任し、村政および市政の伸展に尽力されました。

表彰

健康寿命日本一標語表彰
●小中学生28人の標語が入賞

家族で健康寿命を考え、健康意識の向上を図るため、市内の小学4年生と中学2年生を対象に「健康寿命日本一標語」を募集。614人から応募があり、28人の標語が入賞しました。
上位入賞者は、次のとおりです。

◆最優秀賞

- 「咲かせよう 満開笑顔は 長寿の秘訣」 片桐 煌さん(安田中2年)
- 「食たくの 会話とえがお かくし味」 永井 暖心さん(水原小4年)

◆優秀賞

- 「運動は 寿命を延ばす 第一歩」 青木 蒼良さん(笹神中2年)
- 「健康は 自分の大事な 宝物」 清水 葵さん(笹神中2年)
- 「成長期 体の土台 作ろうよ」 加藤 頼さん(京ヶ瀬中2年)
- 「けんこうを みんなでつくる あがの市だ」 加藤 愛菜さん(堀越小4年)
- 「たくさんの 笑顔でのはす 歳の数」 佐久間未結さん(安野小4年)
- 「けんこうは みんながながかつ たからもの」 田中 莉央さん(堀越小4年)

※入賞者の作品は、市ホームページに掲載しています。

寄付

感謝を込めて門松寄贈
●京ヶ瀬中学校

12月27日、京ヶ瀬中学校生徒会長の五味澤広明さん(3年)、同校の出戸大翔さん(2年)、佐藤ルカさん(2年)が市役所を訪れ、田中市長に手作りの門松を手渡しました。

この門松は、地域の皆さんから譲り受けた竹やわら、南天などを材料にしており、生徒会が中心となって大小合わせ16個を作製。日頃の感謝の気持ちを込め、京ヶ瀬地区の郵便局や駐在所などにも配りました。



左から、佐藤さん、出戸さん、五味澤さん、田中市長

シリーズ

明治時代の阿賀野市

前原一誠と市島春城

昨年5月号から先月号にかけて、戊辰戦争の始まり、越後府の設置と県庁が新潟に移転した経緯までを説明しました。

今月号は、越後府が水原に設置された頃の判事・前原一誠と、越後府に庁舎の造営地（継志園・天朝山）を献上した市島家の雄之助少年（後の市島春城）について紹介します。



前原一誠
(北海道大学附属図書館所蔵)

■越後府判事・前原一誠
明治2（1869）年2

月、水原に越後府が設置され、府知事と判事現在の副知事が任命されました。その頃の知事は公卿、判事は新政府の重要な人物が任命され、実際には判事が府知事に代わり政治を行うのが通例でした。そして、越後府の判事に任命されたのが、長州藩の前原一誠でした。前原一誠は、松下村塾に入門したとき、師である吉田松陰から「勇あり、知あり、誠実人に過ぐ」とその至誠な人柄を高く評価された人物です。戊辰戦争時、長岡城の攻めや会津戦線の参謀を務め、その間戦禍や災害に苦しむ農民や戦場となった北越の惨状を数多く見てきたものと思われまふ。彼は判事に任命されると、自身の強い正義感からか、越後府の年貢半減令を実施します。

また、農民の願いでもあった洪水の被害を防ぐための工事（信濃川の大河津分水計画）を中央政府に申請します。総工費が越後府の税収5か年分に相当する大事業でした。しかしこの計画



市島春城生家離跡
(中央町2)

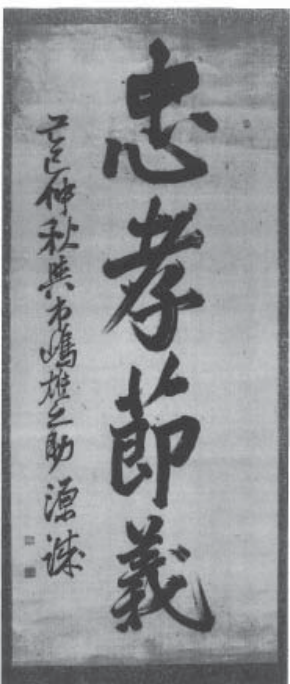
について中央政府は、財源難などを理由に認めることはありませんでした。

さらに、会津戦争で敗れた会津藩に対しても、藩主・松平容保の減刑や会津藩の存続について尽力したといわれています。

そんな彼が、越後府赴任中に寄宿舎としたのが、角市市島家でした。

■少年市島雄之助

中央町2丁目、市島春城生家離跡（阿賀野市指定史跡）があります。かつて角市市島家の邸宅があり、市島雄之助（後の市島春城）が生まれ育った場所です。



前原一誠 忠孝節義四字條幅
(新潟県立図書館所蔵)

■忠孝節義
前原一誠と雄之助少年の

水原に越後府が設置され、前原一誠が判事として赴任してきた頃、市島春城はまだ8歳の少年で、名前を「雄之助」といいました。彼は、特に前原一誠にかわいがられていたようです。後に前原一誠について「俸給（給料）や多くの贈答品の帯封も解かず、床の間に積み置き、学問や政務に没頭していた」と回顧しています。

どの証が、現在に残されています。前原一誠 忠孝節義四字條幅。前原一誠が雄之助少年に与えた書で、掛け軸となつて新潟県立図書館に所蔵されています。「忠孝節義」とは、「目上の人の言うことを聞き、正しい行いをする」という意味です。どのような状況でこの書が雄之助少年に与えられたのか分かりません。ただ、その後の市島春城の生き方を考えると、前原一誠の教えが大きな影響を与えたと思われまふ。明治時代初頭の短い期間ではありますが、阿賀野市には前原一誠という偉大な人物がいたのです。

《参考資料》新潟県史・水原町編年史・水原郷土誌料他

いただいた意見は市長が必ず目を通します
「市長へのたより」をお寄せください

Q 市役所を訪れた際、職員と廊下や階段ですれ違ったが、あいさつがなかった。市職員は市民をどう思っているのか。

A 市職員としてのあり方につきましては、全体の奉仕者として、公正な職務の執行とともに、常に市民の皆さまの期待に応えるよう指導しているところですが、最も基本となるあいさつができていなかったことを深くお詫び申し上げます。

この度の反省を踏まえ、市民の皆さま、来庁者の皆さまに、気持ちよく市役所にお出でいただけるよう、あいさつをはじめ、笑顔で親切な対応を全職員に徹底したところでございます。これからも、市民の皆さまから信頼され、頼りにされるよう職員一同、努力してまいります。

■市長へのたよりを送るには
○はがきで送る場合
次の施設に専用はがき（切手不要）を設置しています。
○安田地区：安田公民館、吉田東伍記念博物館、宝珠温泉保養センターあかまつ荘
○京ヶ瀬地区：京ヶ瀬支所、市立図書館、保健福祉センター京和荘

○水原地区：市役所、水原公民館、水原中学校市民図書室、水原総合体育館、福祉会館、水原保健センター、リズム・ハウス瓢湖
○笹神地区：笹神支所、ふれあい会館、笹神体育館、五頭山麓うららの森
○電子メールで送る場合
市ホームページの「市長の部屋」のページに入力フォームがあります。

■送付先・問い合わせ
市長政策・市民協働課秘書
広報広聴係（内線2212）

世相を表す「今年の漢字」

雪の心配もあと半月ほどになりました。昨年は思いもよらないドカ雪寒波で大変ご苦労された方も多かったと思います。雪国の宿命とはいえ、年齢を重ねるにつれ寒さや雪の処理が体にこたえ、春の訪れが待ち遠しく感じるようになってきました。

昨年は、豪雪を含め災害の多い年であったことから、暮れに発表されたその年の世相を表す「今年の漢字」は「災」でした。ご存知の方もおられると思いますが、「災」が選ばれるのは2度目で、1度目は地震や豪雨など自然災害が多発した平成16年。本県では中越地方で7・13水害や中越地震が発生し大きな被害となりました。その復旧や復興には全国の多くのボランティア、自治体関係者の皆さまから支援を受けたところでもあります。「今年の漢字」は平成7年に始まりましたが、これまでに24の漢字が選ばれております。順に「震、食、倒、毒、末、金、戦、帰、虎、災、愛、命、偽、変、新、暑、絆、金、輪、税、安、金、北、災」となっており、オ



リンピックのあった年の関係でしょうか、「金」が3回もあります。珍しいところでは、消費増税が行われた平成26年に「税」が選ばれ、記録的な猛暑日が連続した平成22年には「暑」が選ばれています。また、東日本大震災が発生した平成23年の「絆」は記憶に新しいと思いますが、政権交代などがあつた平成21年の「新」はほとんど記憶に残つておらず、「新」と言われても何のことか分からないくらい忘れ去られています。今年には新天皇の即位で元号が改まり新しい時代を迎えます。もしかして「今年の漢字」は再び「新」になるかもしれません。あるいは消費増税があることから「税」も候補になるでしょう。先日開かれた新年会で、花角知事は、「今年を課題や物事を動かす展開の年、そして未来への展望を開く年、漢字一言で言えば『展』の年にしたい」と語っていました。新天皇の即位を祝し「祝」なども考えられますが、地域が栄え市民が豊かになることを願い、「栄」なども候補に入る素晴らしい年になることを期待しています。

田中清善

さあ、「広報あがの」をすみずみまで読みつくそう！ ○に当てはまる文字や数字を教えてください。

★応募の方法など★

①クイズの答え②広報紙や市政への意見など③住所④氏名⑤年齢⑥電話番号を記入し、はがきや電子メール、FAXで2月15日(金)必着で応募してください。

送付先: 〒959-2092 阿賀野市役所 広報あがの行
電子メール: shiminkyodo@city.agano.niigata.jp
FAX: 62-0281

※正解者の中から抽選で10人にござっちょグッズをプレゼントします。発表は、賞品の発送をもって代えさせていただきます。

★今月のプレゼント★



問題1: 市内の病児保育室の名前は「〇〇〇〇」



問題2: 阿賀野市の1人当たりの年間ごみ排出量は「〇〇〇 kg」

★1月号の正解は次のとおりです。★

問題1: 「784」
問題2: 「4」



ござっちょ通信 No.30

ござっちょのお出掛け情報や近況をお知らせします

ござっちょの情報は、Facebook や市ホームページでも見れるっちょよ。

【問い合わせ】
市長政策・市民協働課 市民協働係 ☎ 62-2510

★1月もイベントに参加してきたっちょ!

1月20日(日)は、安田体育館で行われた「冬のあそび虫」に参加してきたよ。卓球やバドミントンなど、いろいろなスポーツの体験ができるととっても楽しいイベントだっちょよ~! ござっちょもフラフープをやろうとしたけど、入らなかつたっちょよ...。一緒に遊んでくれたみんな、ありがちよ!



★今月のイベント参加予定だよ!

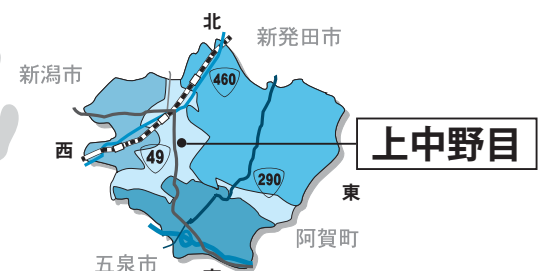
2月3日(日)は、堀越農村公園周辺で行われる「堀越雪まつり」に参加する予定だよ。一緒に遊んだり、写真を撮るとうれしいな!

★ござっちょ10周年

1月26日(土)はござっちょが発見されてから10年。10年間、いろいろなところへ行ったり、たくさんのお友達と会うことができてとっても楽しかったっちょよ!
これからもござっちょをよろしくっちょよ!



塞の神 (平成31年1月)



地元住民に聞いた **私の住む地域** とこころ

●今月は **上中野目** です ●

江戸時代の開拓地の中心部
私たちの集落は、江戸時代に入ると「中野目村」と称されるようになり、明治時代には「上中野目村」に改称されました。

地名の「中」は公の管理地を意味し、「野」は野原(無管理地)、「目」は中心部を意味します。つまり「中野目」は、江戸幕府が管理する目的で開拓された土地(「中野」の中心部(「目」であったことから、この名が付いたと考えられています。ちなみに、新発田市(旧豊浦町)に「下中ノ目」という地域がありますが、上中野目から移り住んだ人たちによって形成されたそうです。

夏 **夜の思い出**
昭和20年代半ばごろ、どこの家でも夏になると、自宅の風呂桶を外に出し、屋外風呂にしてみました。当時は木桶風呂だったので、取り外しができ、風呂桶を井戸の近くまで運び、井戸水をくみました。川の近くに住む当時の子どもは、湯ふねに浸かり、温まっていた川に飛び込み、また湯ふねに浸かるを繰り返して遊んだものです。

当時は風呂を沸かすのも大変だったので、互いに隣近所の風呂に入る「もらい風呂」が当たり前に行われていました。**継承される「塞の神」**
1月中旬、集落内の田んぼ脇に、わらなどで作った塞の神を燃やし、無病息災を祈るのが集落の伝統です。今年も高さ約2メートル50センチの塞の神を男性陣総出で作りました。当日、男性陣で作るトン汁を振る舞うのが上中野目流。小規模だからこそその結束力で、この行事を長く継承していきたいと思っています。(取材協力II加藤龍治さんほか2人)

おしゃべり **広場**



●長男も消防団に入っていますが、若い人も少なくなっています。大事なお仕事なので、1人でも多くの人が入ってくれるよう願っています。(60代・女性)
●健康寿命を延ばすため、水中運動教室を始めました。ここ2か月くらいの間に体調の回復を実感し、はじめて良かったと思う今日この頃です。(60代・女性)
☆体を動かすことは大切ですね。市でもラジオ体操会など、皆さんの健康を応援する事業を行っています。☺

●消防団の確保が大変ですね。団員も大変ですが、地域を守るために頑張ってください。(60代・男性)
☆消防団確保の課題は、「自分の地域は自分で守る」大切さを考えさせてくれますね。☺
●間違い探しが無いとやっぱり寂しいです。(30代・女性)
●少子高齢化に伴い、消防団への入団を希望する若い人がいるのか? 時代に合わせた運営を考えていかないと今後成り立っていかない気がします。(40代・男性)
●テレビのニュースに水原中央商店街のイルミネーションが紹介されていました。市も協力し、商店街の活性化に繋がると良いと思います。(50代・男性)
☆市内に魅力的なものや場所がたくさんあるので、発信力を強化して地域の活性化につなげていきたいです。☺

あかの
まいちゃん



作・齋藤 紀子

スマイルキッズ

Smile Kids



清水 瑞乃^{ひの}ちゃん (3歳3か月) / 金田町 (パパ雄介さん・ママ瞳さん)

「ひのちゃん」はうたったりおどったりするのがだーいすき！いつもじぶんでつくったおうたをうたっているの。テレビからおうたがきこえるとおしりをふりふりしておどっちゃうよ。おにいちゃんの「はるやくん」のまねをしてあそぶのもすき。まねをしすぎておこられることもあるけどとってもやさしいの！

ひとり
もう一匹の家族



僕の名前は「諭吉」。生後3か月のホーランドロップだよ。まだ性別は分からないんだ。



好きな食べ物はバナナと小松菜だよ。ウサギだけど、ニンジンやキャベツはちょっと苦手かな…
体を動かすのがとっても大好きで、最近はこの周りのぐるぐる回るのがお気に入りなんだ！

保倉学さん(姥ヶ橋) 宅の「諭吉」くん(ちゃん?)

わくわくクッキング♪

パッククッキングで！ 鮭のバター煮 (134kcal 塩分1.1g)

- 【材料】(1人分)
- 鮭……………1切(60g)
 - しょうゆ……………小さじ1
 - みりん……………小さじ1
 - バター……………小さじ1
 - 片栗粉……………小さじ1/2
 - ポリ袋……………1枚
 - 青ねぎ……………適宜

- 【作り方】
- ①鮭に片栗粉をまぶす。
 - ②ポリ袋に①の鮭、しょうゆ、みりん、バターを入れ、袋の空気を抜き、口を結ぶ。
 - ③鍋にザルを入れ、たっぷりの湯を沸騰させて、②を15分加熱する。
 - ④③を皿に盛り付け、小口切りにした青ねぎを散らす。

災害食にも！ 洗い物が出ないパッククッキング

クックパッド 阿賀野市

検索

cookpad

