

# お知らせ版



主要連絡先

阿賀野市役所	☎ 62-2510	安田支所	☎ 68-3000
水原総合体育館	☎ 62-0656	農業委員会	☎ 68-3238
水原公民館・図書館	☎ 62-2028	安田公民館・体育館	☎ 68-3006
水原郷病院	☎ 62-2780	笹神支所	☎ 62-4141
上下水道局	☎ 62-2159	学校教育課	☎ 62-2790
消防本部	☎ 62-2058	生涯学習課	☎ 62-5322
京ヶ瀬支所	☎ 67-2111	笹神体育館	☎ 61-2111
市立図書館	☎ 67-2500	ふれあい会館	☎ 63-8019

## 大室浄水場を見学してみませんか

6月1日～7日は  
水道週間です



「さあ今日も 水と元気が 蛇口から」をスローガンに、水道週間が実施されます。

大室浄水場では、市民の皆さま

から水道への関心と理解を深めていただくため、次により浄水場内の見学会を開催します。

安心して飲める水づくりの浄水過程を、ぜひこの機会にご見学ください。

▼日時 6月3日(日) 午前9時～午後3時

▼見学施設 大室浄水場見学コース

▼問い合わせ

・大室浄水場 ☎62-63382  
・上下水道局 業務室 ☎62-2159

## 五頭薬用植物園

6月3日「園開き」

恒例の園開きイベントを開催します。苗木のプレゼントやとん汁サービスのほか、薬草・山野草の販売も行います。

健康・薬草に関心のある人、お誘い合わせのうえ、ぜひお越しください。

▼期日 6月3日(日)

▼場所 五頭薬用植物園、ペンションぼつぼ五頭(畑江)

▼参加費 500円

▼日程

・受付：午前9時30分～(ペンションぼつぼ五頭で行います)

・開会式：午前10時

◎講演会

▼時間 午前10時15分～11時45分

▼テーマ 日常生活で心と体が喜

ぶ条件」薬草を一部利用して

▼講師 木戸クリニック所長 須永隆夫先生

◎薬草観察会

▼時間 午後1時～2時30分

▼内容 園内を散策。薬草の名前、効能などを説明します。

▼申し込み 講演会・薬草観察会への参加を希望する人は、事前に電話で申し込みください。

▼申込期限 5月25日(金)

▼問い合わせ 商工観光課(内線342)

防犯・防災・交通安全は全市民の協力で!

## 安全で安心なまちづくり市民大会

▼日時 6月17日(日) 午後1時～4時

▼場所 水原総合体育館

▼内容

・安全で安心なまちづくり事例発表

・講演会：「人の縁みて川渡る」講師 大倉修吾氏

・新潟県警察音楽隊演奏

▼その他 詳しくは6月1日発行のお知らせ版をご覧ください。

▼主催 安全で安心なまちづくり市民大会実行委員会

▼問い合わせ 総務課 地域安全係(内線276)

まちの憩い処

# おんこ茶屋

手紙教室 喫茶 貸箱 集いの処

## パステル和アート「春色展」開催中

「パステル和アート」とは、粉状に削ったパステルを、指先にのせてクルクルと描いていく、ヒーリングアートです。1年前に準インストラクター4人で結成し活動中の「ウハ\*ネタ」さんの作品展示です。

■展示期間：5月27日(日)まで

## 「母の日てらんかい」開催中

「お母さんありがとう♡」の気持ちがつまったイラストを展示しています。27日(日)まで作品を募集しますので、みなさんもご参加ください。

■展示期間：6月10日(日)まで

問い合わせ先：おんこ茶屋 ☎62-6706

## 『教室・催し物』

●絵手紙教室(市民ネットあがの教育部)  
日時：毎週水曜・午後1時～3時  
持ち物：顔彩・和筆  
参加費：200円(用紙代)

●アメリカンフラワー教室(アトリエゆう子)  
テーマ：あじさい  
日時：5月24日(木)  
午前10時30分～  
参加費：1,800円(材料費)

申し込み・問い合わせ：おんこ茶屋まで



吉田東伍記念博物館開館15周年記念コンサート

第14回演奏会「祈り・希望、そして未来」

日時 6月2日(土) 午後2時開演、1時30分開場

会場 吉田東伍記念博物館「吉田東伍生家」

入場料 入館料(大人300円、小中学生150円)のみ

内容 吉田東伍記念博物館開館15周年を記念して、「祈り」と「希望」をテーマに、クラシックから日本歌曲まで、弦楽四重奏とソプラノ・ピアノの魅力なハーモニーが初夏の美しい日本家屋にあふれます。

出演 ソプラノ・ピアノと弦楽器 (バイオリン・ビオラ・チェロ)によるアンサンブル

主催 吉田東伍記念博物館、同友の会

問い合わせ 吉田東伍記念博物館

1200 68



新発田朝市十二斎市

新発田朝市十二斎市では、「寺町十二斎市茶会」を開催します。

日時 5月27日(日) 午前10時〜午後2時

会場

- 宝光寺(新発田市諏訪町2-4)
石州流 内田社中
三光寺(新発田市諏訪町2-3)
表千家流 武田社中

- 福勝寺(新発田市諏訪町2-2)
裏千家流 敬和学園大学茶道部
託明寺(新発田市諏訪町2-2)
香煎席

席料 一般券1800円、学生券1500円

※新発田市内の中央町まちなかの駅、寺町たまり駅、まちなかの駅よろず(新発田学研究センター)、敬和学園大学で販売中です。

問い合わせ 新発田朝市十二斎市実行委員会事務局 新井(敬和学園大学教務課教務係)

0254-26-2514
kyomu@keiwa-c.ac.jp

越後国域確定1300年記念 リレー講演会

かつて越後国と呼ばれた本州域の範囲確定は、奈良時代(712年)にさかのぼり、平成24年が越後国域確定から1300周年に当

たります。これを記念して、県内9か所をリレーする講演会が開催されます。第2回では、阿賀野市が会場となります。

遺跡や出土品をテーマとした講演会やパネルディスプレイ、阿賀野市の出土品展示など、越後国域が確定した古代の歴史や埋蔵文化財の魅力を感じることができる講演会です。

日時 6月30日(土) 午後1時開会、4時30分閉会予定

会場 ふれあい会館

講師

- 小林昌二氏(帝京大学教授「謎の淳足柵」越後国の成立)
古澤安史学芸員(阿賀野市教育委員会「阿賀野市内の古代遺跡」)

定員 150人(先着順・定員になり次第締め切ります)

参加費 無料

申込方法 電話、FAX、電子メールで申し込みください。はがきによる申し込みは受け付けません。電話で申し込み場合、月曜〜金曜午前8時30分〜午後5時15分(ただし、土曜・日曜・祝日を除く)

申込期限 6月27日(水)

主催 新潟県教育委員会

申し込み・問い合わせ 生涯学習課 文化行政係 5322、62-1877

syogai.gakusyu@city.agano.niigata.jp



今月の納税(5月)

税目 軽自動車税(全期)、国民健康保険税(2期)

納期限 5月31日(木)

市役所・支所、金融機関等のほか、コンビニエンスストアでも市税を納税することができます。ただし、ゆうちょ銀行・郵便局、コンビニエンスストアの場合は、納期限を過ぎると納められません。

座振替の人は、納期限の前日までに通帳残高を確認ください。納税には確実・便利な「口座振替」をお勧めします。口座振替は納税義務者ごと、税目ごとに申し込みが可能です。納税通知書・金融機関の通帳・届出印をお持ちの上、市役所本庁・支所、金融機関窓口で申し込みください。申し込みをした翌月以降の納期分から口座振替となります。

日中に金融機関や市役所に行けない人は、夜間役所を利用ください。納税についての相談もお受けします。

夜間役所 5月16日(水)、6月6日(水) 午後7時まで

場所 本庁市民生活課

※所得証明書・納税証明書等の税関係の証明書は、夜間役所では発行できませんのびに承願います。

発行できませんのびに承願います。



毎年5月は赤十字運動月間

日本赤十字社の活動資金にご協力を

赤十字では、人間のいのちと健康、尊厳を守るため、海外での紛争や自然災害に対する救援活動、国内での災害救援活動、ボランティア支援など幅広い分野で活動しています。

その活動は、国民の皆さまから寄せられる社費(会費)や寄付金によって支えられており、また年々多くなっている国内外から赤十字への救援要請に対応するため、安定した活動資金が必要となつていきます。

厳しい社会情勢ですが、一人でも多くの皆さまから、日本赤十字社の活動にご協力をお願いいたします。

なお、社費(会費)や寄付金は強制ではありません。

日本赤十字社 阿賀野市地区 (福祉課内・内線242)

平成24年度分の自動車税  
納期限は**5月31日(木)**

納税通知書を必ず持参し、最寄りの金融機関、郵便局、コンビニエンスストアもしくは県の地域振興局県税課で早めに納めてください。

「コンビニエンスストアでの納税」

▼取扱店舗「サークルKサンクス、セブンオン、セブンイレブン、デイリーヤマザキ、ファミリーマート、ヤマザキデイリーストア、ローソンの全国の店舗で利用できます。

▼取扱時間「各店舗営業時間内」

▼取扱期限「5月31日(木) ※6月1日(金)以降の納税はできません。

「クレジットカードでの納税」

インターネット(Yahoo! 公金支払い)を利用してクレジットカード(VISA・MasterCard・JCB・American Express・ダイナースの□)があるもので自動車税が納付できるようになりました。ただし、6月1日以降は利用できません。詳しくは新潟県税務広報ホームページ「県税の窓口」をご覧ください。

「県の納税窓口での納税」

▼開設場所「地域振興局 県税課」

▼開設時間「平日の午前8時30分～午後5時」

▼問い合わせ「新発田地域振興局 係(内線674)」

県税課(新発田市豊町3丁目3番2号・旧新発田総合庁舎1階)  
☎0254・26・9123

立入禁止!  
大日原演習場

▼射撃訓練「5月15日(火)～18日(金)、21日(月)～25日(金)、28日(月)～31日(木)、6月2日(土)、5日(火)～7日(木)、11日(月)～16日(土) 午前8時15分～午後5時」

▼空砲等訓練「5月16日(水)、17日(木)、22日(火)、23日(水)、6月14日(木)～16日(土) 午前8時15分～午後5時※期間中、不定期で実施。」

▼問い合わせ「新発田駐屯地 ☎0254・22・3151」

有害鳥類捕獲等を実施

カラス等による農作物の被害を防止するため、実施します。事故防止のため注意してください。

▼期間「6月2日(土)～7月31日(火)」

▼時間「主に土曜・日曜・祝日の、日の出から正午まで」

▼区域「阿賀野市一円(瓢湖、五頭連峰、山崎鳥獣保護区を除く)」

▼捕獲対象「カラス等鳥類」

▼問い合わせ「農林課 農林振興係(内線674)」

消防署からのお知らせ

火災発生件数および救急出動回数

		水原	安田	笹神	京ヶ瀬	管外	合計
火災	4月	0件	0件	0件	0件	-件	0件
	24年累計	0件	0件	0件	0件	-件	0件
救急	4月	62件	34件	12件	21件	1件	130件
	24年累計	248件	137件	93件	77件	4件	559件

《一般用務》消防本部(署) ☎62-2058 安田分遣所 ☎68-3007  
笹神分遣所 ☎62-4144 京ヶ瀬分遣所 ☎67-2706  
《火災・救助の問い合わせ》 ☎62-1212

納税は、納期限内にお忘れなく!  
口座振替は、大変便利です。おすすめします。

市税を滞納すると…強制処分となります

①督促状と延滞金…最初のペナルティーから、大きな負担へと

市税をきちんと納期限までに納めた人との公平性を保つため、納期限までに納めなかった人には、まず、督促状が送られ、延滞金が発生し別途加算されます。

②財産調査と差し押さえ…財産の他、社会的信用も喪失

市からの催告等を経ても、何ら相談なく納税の意思に欠けると判断されると、土地・建物・預貯金・売掛金・その他の動産などを差し押さえ、金銭に換え収納することになります。



これは、市税を自主的に納期限までに納めた人との負担の公平性を図るための法律に基づく強制処分です。

◎すぐに納められない場合は?

病気や失業などやむを得ない事情があり納めることができない場合は、ご相談ください。

■問い合わせ=税務課 納税推進室 収税係(内線681・680・667)



## 水道水の放射性物質の検査結果

大室浄水場内の水道水の放射性物質の検査結果をお知らせします。

(単位：ベクレル /kg)

採水月日	放射性ヨウ素	放射性セシウム (※管理目標値 10)
(1回目検査) 平成 23 年 3 月 24 日	6.9	検出されていません
(2回目以降～直近検査日) 平成 23 年 4 月 4 日～平成 24 年 4 月 13 日まで、ほぼ 1 週間間隔での検査結果	検出されていません	検出されていません

※ 4 月検査分から水道水における放射性物質の管理目標値 (旧暫定基準値) が変わりました。(放

射性ヨウ素については、管理目標値は設定されています)  
▼問い合わせ 〓 上下水道局 業務室

## 水防工法演習および市消防大会を開催

◎阿賀野川水防工法演習  
▼日時 〓 5月27日 (日) 午前8時 30分～11時55分

▼会場 〓 阿賀野川防災ステーション (京ヶ瀬工業団地地先)  
▼内容 〓 水防体制の強化と団員の

水防技術の向上を目的に、消防団員が水防工法の訓練を行います。  
※お願い：演習のため、午前8時50分～正午まで会場前の堤防道路を通行止めとしますので、ご協力をお願いします。

◎第9回阿賀野市消防大会  
▼日時 〓 6月3日 (日) 午前7時 30分～昼12時40分

▼会場 〓 笹神支所駐車場  
▼内容 〓 各分団代表チーム (部) によるポンプ操法および通常点検競技会

〈ポンプ操法競技会〉  
選抜28チーム (部) の消防団員が、消防機械器具の適正かつ迅速な取り扱いを競います。  
〈通常点検競技会〉

選抜28チーム (部) の消防団員が、小隊横隊の編成など、規律・礼節を競います。

※消防団員の勇姿にご声援をお願いします。

## 消防団員募集

災害に備え、みんなで活動する仲間を募集しています。いつでもご連絡ください。

▼問い合わせ 〓 消防本部消防団係

## 河川敷地内の火災に注意!

春先には、気温の上昇とともに枯れ草などの乾燥が進み、例年3月～5月にかけて阿賀野川の河川敷地内で火災が多発しています。ちよとした不注意が重大な火災となります。河川利用者は、たばこのポイ捨てやたき火など、火の元には十分注意してください。

▼問い合わせ 〓 阿賀野川河川事務所 〓 23・4367

## 警察署からのお知らせ

五頭山系の山開きが行われ、これから本格的な春山登山シーズンに入ります。

登山等をする場合は、次の点に注意してください。

◎登山者の皆さんへ  
登山計画書は必ず提出しましょう。

- ・体調管理を行い、時間にゆとりを持って登山を心掛けましょう。
- ・装備品を点検して、使い方を身につけましょう。

につけましょう。

- ・危険と思ったら、常に引き返す勇氣を持ちましょう。
- ・雪溶けに伴う雪崩に注意をしましょう。

・携帯電話等の連絡手段を必ず携行しましょう。

## ◎山菜採りの皆さんへ

・滑落事故防止のため、急斜面特に残雪地での山菜採りはやめましょう。

- ・服装は、原色等の目立つものに、滑らない靴を履きましょう。
- ・行き先、帰宅時間等を家族に知らせてから入山しましょう。

- ・複数で入山し、山では声を掛け合って、お互いの位置を確認しましょう。
- ・知らない山や地理不案内な山に、単独で入山することはやめましょう。

・自分の体力・体調を良く考え、絶対に無理をしないでください。

## ▼問い合わせ

阿賀野警察署 地域課 〓 63・0110



## 放射線測定結果

4月10日に行った放射線測定結果をお知らせします。

■測定結果 (単位：μSv/h)

測定場所	測定結果		
	4月10日		
安田中学校 グラウンド	地上 1m	0.094	(天候：晴)
	地上 50cm	0.094	
	地上 10cm	0.094	
京ヶ瀬中学校 グラウンド	地上 1m	0.078	(天候：晴)
	地上 50cm	0.092	
	地上 10cm	0.088	
水原中学校 グラウンド	地上 1m	0.098	(天候：晴)
	地上 50cm	0.098	
	地上 10cm	0.100	
笹神中学校 グラウンド	地上 1m	0.104	(天候：晴)
	地上 50cm	0.108	
	地上 10cm	0.114	

※ 測定値は、新潟県における通常の測定範囲内 (0.016～0.16 μSv/h) です。

■問い合わせ = 総務課 危機管理室 地域安全係 (内線 276)

## 守ろう！電波のルール



6月1日から10日は、電波利用環境保護周知啓発強化期間です。私たちがみんなの財産である電波の良好な利用環境を守るため、不法無線局をなくし、電波を正しく使しましょう。

電波に関することは、総務省信越総合通信局まで気軽に相談ください。

◎無線設備への混信・妨害および違法な無線設備の情報に関すること

監視調査課 ☎026・234・9976

◎テレビ・ラジオなど放送の受信障害に関すること

受信障害対策官 ☎026・234・9991

## 市営バス定期利用券を発売します

通学に市営バスを利用する小学生を対象に、市営バス定期利用券を発売します。

定期券の種類は4種類で、いずれも総務課窓口で申し込みできます。

通学に市営バスを利用する小学生がいるご家庭の方は、ぜひ、ご検討ください。

### ■定期券の種類 (小学生のみ)

種類	1か月	3か月
片道	900円	2,500円
往復	1,800円	5,000円

※定期券の利用で、市営バスを利用する際にお金を持つ必要がなくなり、利便性と安全性の2つの面で効果が期待できます。

## 市営バス土曜日試験運行の利用結果について



▼申込方法 申込用紙は総務課窓口、または市ホームページからもダウンロードできます。

▼問い合わせ 総務課 庶務係 (内線263)

阿賀野市地域公共交通協議会は、市営バス分田線、寺社線、安田地域循環線の土曜日試験運行を、昨年10月から3月までの6か月間、実施しました。

その試験運行期間の利用結果について、1日平均利用者数(実績)と運行継続の判断の1つとなる評価指標との比較をお知らせします。

### ■市営バス土曜日運行の利用結果

路線名	評価指標	1日平均利用者数	利用状況
分田線	30.8人	25.1人	主に電車を利用する学生や買い物等で利用いただきましたが、評価指標を超える月はありませんでした。
寺社線	23.4人	20.8人	あかまつ荘を利用する人が半数以上を占めていました。なお、6か月間では評価指標を超えていませんが、評価指標を超える月が2月ありました。
安田地域循環線	38.2人	21.5人	主にあかまつ荘を利用する人が約半数を占めていました。なお、評価指標を超える月はありませんでした。

※今後の運行については、6か月間の運行結果を参考にし、協議会で審議し、結果をお知らせします。

▼問い合わせ 阿賀野市地域公共交通協議会事務局 (総務課内・内線263)

## 「いただきます! にいがたの食の安全・安心通信」

新潟県では、食の安全・安心情報を盛り込んだメールマガジンを毎週木曜に配信しています。ぜひ、読者になってみませんか。

### ▼過去の配信内容

- 食品の放射性物質検査の実施状況・新基準
- 食中毒予防(ノロウイルスなど)
- トランス脂肪酸の健康影響評価
- 食の安全に関する県民アンケート結果など

### ▼登録方法

#### 【パソコンから】

○アドレス <http://www.fureaika.net/syokufinfol>

○新潟県ホームページ「にいがたの安全インフォメーション」

トップの「メールマガジン登録」から登録できます。

#### 【携帯電話から】

○アドレス <http://www.fureaika.net/syokufinfol>

携帯電話カメラのQRコードはこちら↓



### ▼メールマガジンの配信日

毎週木曜

▼問い合わせ 新潟県福祉保健部生活衛生課 食の安全・安心推進係 ☎025・280・5205

### 天朝山文化交流の家

## サークル活動・集会等にご利用ください

天朝山公園内にある「天朝山文化交流の家」は、市民の憩いの場として幅広く利用できます。

サークル活動や、各種集会などにぜひご利用ください。

▼施設内容 和室(8畳・1室、12畳・2室)

### ▼利用時間

①午前(午前9時～正午)

②午後(午後1時～4時30分)

③夜間(午後6時～9時30分)

▼利用料金 午前、午後、夜間の区分ごとに8畳600円、12畳1000円(冷暖房使用時は別途500円が必要)

▼利用申し込み 事前予約が必要です。夜間使用の場合は3日前までに申し込みください。

▼休館日 毎週月曜(祝日の場合はその翌日)、12月28日～1月4日

▼申し込み・問い合わせ 天朝山文化交流の家 ☎62・1126



## トレーニングルーム 利用説明会

水原総合体育館・笹神体育館のトレーニングルームは会員制です。会員になるには事前に利用説明会を受講する必要があります。

### ◎利用説明会

- ・受講には、予約が必要です。
- ・夜間説明会は前日まで申し込みください。
- ・昼間説明会は事前に受講体育館に問い合わせ、開催予定を確認してください。
- ・※予約をしない場合、受講できません。

### 《夜間説明会》

▼水原総合体育館 6月6日(水) 午後7時30分(毎月第1水曜)

▼笹神体育館 6月12日(火) 午後7時30分(毎月第2火曜)

### 《昼間説明会》

▼水原総合体育館・笹神体育館 平日の午前10時～午後4時

### ▼所要時間 約1時間

※市外の体育館トレーニングルームまたは民間スポーツジムの会員となっている人には、トレーニング機器の使用方法等の説明

は省略し、簡単な各体育館の利用説明(約10分)を行います。予約時に申し出ください。  
▼対象 平成9年4月1日以前に生まれた人(中学生は除く)  
▼利用料金 市内在住・在勤の人は1回200円、市外の人は1回300円です。

### 第10回

## 市民ソフトバレー ボール大会

▼日時 6月17日(日) 午前9時

開会式、9時30分競技開始

▼会場 安田体育館

▼参加資格 市内在住・在勤の人

### ▼競技種目

①トリムクラス(本大会特別ルールによる)

②フリークラス

※各クラスとも4人制の大会

▼組み合わせ 事務局で決定します。

▼参加費 1チーム1000円

▼申込方法 指定の申込書で申し込みください。

▼申込期限 6月4日(月) 午後5時必着

▼主催 市教育委員会、市スポーツ推進委員協議会

▼申し込み・問い合わせ 各体育館、京ヶ瀬支所スポーツ振興係



### 第24回

## PTA親善バレー ボール大会

昨年まで、安田地区のみで開催していましたが、今年から地区を問わず多くの人からの参加をお待ちしています！

▼日時 7月15日(日) 正午～開会式、午後5時30分競技終了予定

▼会場 安田体育館

▼参加資格 市内小・中学校および幼稚園・保育園のPTAで構成するチーム

▼競技種目 9人制バレーボール(特別ルールあり)

▼組み合わせ 事務局で決定します。

▼申込期限 6月30日(土)

▼主催 安田中学校PTA・安田バレーボールクラブ

▼申し込み・問い合わせ 事務局 小田 ☎68-1172



## にいがた農業水利施設 100選募集

新潟県では、県内に数多く存在する農業水利施設のうち、地域の皆さんに関わりの深い特に重要な施設を募集し、「にいがた農業水

利施設100選」として広くPRしていくこととしています。県民の皆さんからの応募をお待ちしています。

詳しくは県農地部ホームページをご覧ください。

http://www.pref.niigata.lg.jp/sonokankyoo/328216518019.html

▼問い合わせ 新潟県農地部 広報プロジェクトチーム ☎025-280-5834

### 平成24年度

## 阿賀野川河川愛護 モニター募集

河川に関する情報等の報告、河川愛護思想の普及などを行う河川愛護モニターを募集します。

▼応募資格

・満20歳以上の心身ともに健康な人で、河川に接する機会が多く、河川愛護に関心のある人。

・毎月の活動報告ができる人。

・平日の昼間の行事に参加可能な人(年間3日程程度)。

※現在のモニター報告の要約は、阿賀野川河川事務所のホームページでご覧になれます。

▼応募人員 阿賀野川沿川市より6人程度

▼任期 7月1日(日)から1年間

▼報酬 月4580円(平成23年度実績)

▼応募期限 6月8日(金)

▼応募方法 はがきまたはFAXで、①住所②氏名③電話番号④郵便番号を明記のうえ、「河川愛護モニター希望」と記入し、応募用紙を請求してください。

※応募要領等はホームページにも掲載しています。

▼応募用紙請求・問い合わせ 阿賀野川河川事務所 管理課「河川愛護モニター募集」係 ☎956-0032 新潟市秋葉区南町14-28 ☎23-4367、☎23-3143 http://www.hrr.mlit.go.jp/agano/



## 参加企業募集！ 新規高等学校卒業予定者求人 申込説明会

▼日時 5月24日(木) 午後1時30分～4時

▼会場 新発田市地域交流センター(新発田市中心町3-13-3)

▼内容 求人申込方法や募集・採用スケジュール、募集・採用時の留意点等の説明

※高校の就職担当教諭との情報交換も実施します。

▼問い合わせ ハローワーク新発田 ☎0254-27-6677

**安田 B & G 海洋センター  
監視員を募集します**

▼事務内容 施設利用者の安全監視および受付業務など

▼雇用期間 6月23日(土)～9月2日(日)

※6月23日から7月22日までの期間は、土曜、日曜、祝日のみ勤務。7月25日～9月2日までは平日勤務あり。(月曜休館)

**■勤務時間・賃金**

時間帯	勤務時間帯	賃金
午前	午前8時30分～12時30分(4時間)	3,160円
午後	午後1時～午後5時(4時間)	3,160円
日中	午前8時30分～午後5時(7.5時間)	5,925円

※通勤距離に応じて、交通費を支給します。

▼募集人員 12人(健康で水泳のできる60歳未満の人。ただし、高校生は除く)

▼採用条件 救急安全法講習会、

水泳の簡易聞き取り調査

▼申込期限 6月6日(水)

▼問い合わせ 安田公民館 徳永



**平成24年度  
酒類販売管理協力員の募集**

スーパー、コンビニエンスストア、酒販店などの酒を販売している場所では、未成年者飲酒防止のための表示を行うことなどが法律で定められています。

関東信越国税局では、買い物などの機会を利用して、酒の陳列場所の未成年者飲酒防止のための表示状況や酒の販売価格などを確認し、税務署に連絡していただく「酒類販売管理協力員」を募集しています。

応募方法等の詳細については、国税庁ホームページ (<http://www.nta.go.jp>) をご覧ください。

▼問い合わせ 新潟税務署 酒類指導官 ☎025-2229-2205

**市民の掲示板**

**選手&ボランティア募集  
スペシャルオリンピックス  
フロアホッケー**

▼期日 5月27日(日) 午前10時～正午

▼会場 京ヶ瀬保健福祉センター「京和荘」

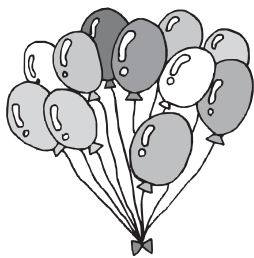
▼持ち物 運動靴、手袋、飲み物、タオル

▼参加費 200円

▼その他 事前申し込み不要。なるべくスポーツウエアを着用して参加ください。また、日程が変更になる場合がありますので、確認のうえ参加ください。

▼主催 スペシャルオリンピックス日本・新潟・阿賀野

▼問い合わせ コスモス活動所 山崎 ☎63-2050



**阿賀野市民を「招待」  
アルビレックス新潟  
試合観戦**

ヤマザキナビスコカップ 第7節 アルビレックス新潟 対 大宮アルディージャ

▼日時 6月27日(水) 午後7時試合開始

▼会場 東北電力ビッグスワンスタジアム(チケットはスタンド2層目自由席。状況によりほかの座席を案内する場合があります)

▼応募条件 阿賀野市在住者

▼募集人数 500人

▼応募方法 往復はがきの往信裏面に①6月27日大宮②住所③氏名・年齢④電話番号⑤チケットの希望枚数(3枚まで)⑥後援会資料請求(する・しない)を記載し、返信用の表面に返信先の住所・氏名を記入し、宛て先に送付してください。※往復はがきは各自用意すること。応募は1世帯につき1通限り有効。応募多数の場合は抽選となります。

▼応募期限 6月13日(水) 必着

▼受け渡し 招待の可否を返信用はがきでお知らせします(6月20日(水)までの予定)。また、電話での可否についての問い合わせは不可。当選者は、返信はがきを持参して、スタジアムのEグレート前広場の「アルビレックス新潟後援会テント」でチケットに

【往復はがき記入例】 ※はがきは見開きの状態です。

＜返信面＞

959-△△△△

16/27 大宮

2〒959-△△△△ 阿賀野市○○町○○○

3後援 花子 20歳

40250-○○-△△△△

5希望枚数(3枚まで)

6後援会資料請求(任意)ご希望の方は空白部分に「希望する」とご記入下さい。

返信 後援 花子 行

＜往信面＞

950-0954

往信

新潟市中央区美咲町 2-1-10

アルビレックス新潟後援会  
試合観戦ご招待係 御中

6/27 大宮

＜返信裏面＞

この面は「招待に関する重要なご案内」が記載されます。  
誤って記入頂くこと、ご案内が差し上げられない場合がございます。  
恐れ入りますが、必ず白紙のまま差し出してください。

引き換え、入場・観戦してください。

▼宛て先 〒950-0954 新潟市中央区美咲町2-1-10 アルビレックス新潟後援会「試合観戦ご招待」係

▼問い合わせ アルビレックス新潟後援会 ☎025-282-0011(高倉)

# 市民の掲示板

## 一緒に歩きませんか？ ノルディックウォーキング

ウォーキングに最適な季節となりました。新緑のさわやかな早朝に、一緒に汗を流しませんか。

▼期日 毎週日曜、午前6時～7時30分（午前6時集合）

▼集合場所 安田公民館

▼コース 小松江の左岸からあがの池野鳥探索コース周辺

※参加希望者は各自ノルディックポールを各体育館で借りて参加してください。

▼問い合わせ 2 あがのノルディック愛好会 遠藤 ☎090・7408・13332

## 講座・教室

### 京ヶ瀬公民館家庭教育学級 子どものチカラを 伸ばす方法

わが家の小学生。とにかく親の言うことを全然聞きません！

元気が過ぎてついていけない。学校から帰ると部屋に閉じこもって口もきいてくれない。ゲームばかり

している。

そんな悩みはありませんか？大丈夫です！どんな子どもにも無限の可能性がります。効果的な声かけで、彼らの可能性を引き出してみませんか？

この講座は、学びから得た効果を感じ、振り返ることができるよう2回シリーズで行います。

▼日時 6月17日（日）、7月1日（日） 午前10時～正午（午前9時30分～受付）

▼会場 市立図書館「創作室」

▼対象 小学生の子どもがいる保護者、その他興味のある人

▼定員 20人

▼参加費 200円（お茶・お菓子付き）

▼講師 財プラスビューカレッジ 理事長 小林富貴子さん

▼その他 保育ルームを設置します。生後6か月から対応。保育協力金1人100円が必要です。定員5人。

▼申込締切 6月11日（月）

▼申し込み・問い合わせ 京ヶ瀬公民館 ☎67・2113

### 水原ふるさと農業歴史資料館 草木染体験

▼日時 6月6日（水） 午前10時～正午（毎月第1水曜）

▼参加費 材料によって異なります。

▼申し込み・問い合わせ  
水原ふるさと農業歴史資料館  
☎63・1722

## 原付実技講習

▼日時 6月17日（日） 午前9時～正午

▼会場 水原自動車学校

▼必要書類 住民票（本籍記載のもの）1通、写真1枚（縦30mm×横24mm、交通安全協会でも撮影可）、県収入証紙4200円分（金融機関で購入）

※1C免許となるため、申し込みの際は必ず4桁の数字を2組設定してください。

▼申込締切 6月8日（金）

▼問い合わせ 阿賀野市交通安全協会 ☎62・0536

## Health・Childcare 健康・子育て

### シヤキ！いき！ ウォーキングin瓢湖

あやめまつりで、一緒にウォーキングしませんか？

▼日時 6月17日（日） 午前9時30分～45分受付（小雨決行）

▼受付場所 あやめまつりイベン ト会場「食育・元気づくりコーナー」

### ▼内容

・シヤキ！いき！健康法（午前10時～）

・ウォーキング（3km）（午前10時20分～）

※ウォーキング終了後、消費カロリー1分のおやつをプレゼント

▼定員 先着50人

▼申込期限 6月8日（金）

▼その他 万歩計、ノルディックポールを貸し出します。歩きやすい靴・服装で、飲み物を持参してください。

▼問い合わせ 健康推進課 健康づくり係（内線612）



## 特定不妊治療費用の一部助成を行います

▼対象者 次の全てに該当する人。

- ① 特定不妊治療（体外受精および顕微授精）以外の治療法によつては妊娠の見込みがないか、または極めて少ないと医師に診断された者。
- ② 夫婦のいずれか一方が、申請時において市内に住所を有すること
- ③ 市税等の滞納がない者。
- ④ 夫婦の前年（1月から5月まで

の申請については前々年）の所得の合計が730万円未満である者。

▼助成の内容 1 治療当たり10万円を限度とします（ただし、新潟県特定不妊治療費助成事業の助成を受けることができる場合は、その要した費用の額から県の助成額を控除した額を特定不妊治療に要した額として算定します）。年度1回、通算5年間助成。

※入院費、食事療養費等は助成対象外です。

▼申請方法 原則として、治療を終了した年度内に、健康推進課に申請してください。

▼必要書類

- (1) 阿賀野市特定不妊治療費助成金交付申請書（戸籍謄本・住民票・所得証明書・納税証明等の添付書類あり）
- (2) 阿賀野市特定不妊治療保険医療機関等証明書または新潟県特定不妊治療費助成事業受診等証明書の写し
- (3) 特定不妊治療を受けた医療機関等が発行する領収書および診療明細書
- (4) 県の助成制度の交付決定書

\* 必要書類は県への助成申請の際に使用した書類の写しでも使用可能なものもあります。詳しくは問い合わせください。

▼問い合わせ 健康推進課 母子係（内線638）

# Schedule 日程・相談

## 夜間役所

- ▼日時 5月16日(水)、6月6日(水) 午後7時まで
- ▼会場 市役所本庁
- ▼内容 戸籍、住民票、印鑑登録および証明、旅券交付、納税、口座振替の手続き等

## 行政相談 (6月)

- ▼行政相談委員の役割 国の仕事、国が県や市町村にゆだねている仕事について、住民と行政との「橋渡し」的存在として、問題の解決に努めます。相談委員は、総務大臣から委嘱を受け、無報酬で相談に応じています。

- 《行政相談委員》
- 熊倉 達さん ☎62-2146
  - 齋藤 學さん ☎67-3851
  - 権瓶耕平さん ☎68-4977

- ▼市役所本庁1階「相談室」
- 6月11日(月) 午前10時～正午
- ▼問い合わせ 市民生活課 相談係 (内線214)

各種相談会および窓口は、すべて無料で秘密は固く守られます。

## 弁護士による 無料「法律相談」

- 事前に予約が必要です。予約後のキャンセルは必ず連絡してください。セクハラ、DV、多重債務なども相談可。
- ▼日時 原則、毎月第1、3水曜(5月・8月・1月は1回。詳しい日程は予約の際に確認してください)
  - ▼時間 午後1時30分～4時30分(1人30分間)
  - ▼場所 市役所本庁1階「相談室」
  - ▼申し込み・問い合わせ 市民生活課 相談係 (内線214)

## 子どもの日記念 無料相談会

- ▼日時 5月26日(土) 午前10時～午後3時
- ▼会場 新潟県弁護士会館(新潟市中央区学校町通1番町1番地・新潟地方裁判所構内)
- ▼相談方法 面談相談(予約不要。直接会場へ)、電話相談(☎0570-045533)
- ▼内容 学校での人間関係、家庭の親子関係、震災による子どもの問題、子どもに関する法律相談
- ▼問い合わせ 新潟県弁護士会 ☎025-222-5533

## 新潟大学法律相談部 無料法律相談会

- ◎事前相談受付
- ▼日時 6月1日(金) 午後1時～7時 / 6月2日(土)、3日(日) 午前10時～午後7時
- ▼内容 係争中(裁判中・調停中)の事件を除く民事事件(離婚、相続、賃貸借、土地関係など)
- ※詳しくは <http://www.e-akiba.jp/ho-so/kyu-kan/>をご覧ください。
- ▼受付電話番号 (開催期間のみ) ☎025-2661-3279 ☎025-263-3060
- ◎相談会(要予約)
- ▼日時 6月18日(月) 午前10時～午後5時
- ▼場所 新潟大学五十嵐キャンパス 法文棟
- ▼問い合わせ 新潟大学法学部法律相談部(工藤) ☎090-7936-5942



## 乳幼児健診等 (6月)

3月1日に発行した「健康づくり日程表」にも記載。

健診名	開催日	対象児
4か月児健診	6月11日(月)	H24. 1.21～H24. 2.10生まれ
10か月児健診	6月4日(月)	H23. 7.11～H23. 7.31生まれ
	6月25日(月)	H23. 8. 1～H23. 8.20生まれ
1歳6か月児健診	6月15日(金)	H22.10.22～H22.11.14生まれ
3歳児健診	6月29日(金)	H21. 5.18～H21. 6.10生まれ

- 受付 午後1時～1時20分
- 会場 水原保健センター
- 持ち物 母子健康手帳、各種健診アンケート、おむつ、バスタオル
- その他 3歳児健診の対象となる人は、自宅で目と耳の検査をしてきてください。



健診名	開催日	対象児
1歳児親子歯科健診	6月7日(木)	H23年 6月生まれ
1歳6か月児歯科健診	6月28日(木)	H22年 10月生まれ
3歳児歯科健診	6月21日(木)	H21年 4月生まれ

- 受付 午後1時～1時20分
- 会場 水原保健センター
- 持ち物 母子健康手帳、歯ブラシ(仕上げ用)、タオル、各種健診アンケート

## 小児救急医療電話相談

- ▼日時 土曜・日曜・祝日および年末年始の午後7時～10時
- ▼内容 小児科勤務経験のある看護師が、必要に応じて医師の助言を受けながら、子どもの具合が悪いときなどの相談に対してアドバイスします。
- ☎025-288-2525
- または#8000(携帯電話から利用可)

## 防災情報は 76FMに 1MHzで

災害時は、放送時間に関係なく、通常の番組を変更して市の防災情報を放送します。

- ▼問い合わせ 総務課 危機管理室 地域安全係 (内線276)



**図書館休館日**  
 (5月15日) (6月14日)

▼市立図書館 5月17日(木)、  
 21日(月)、28日(月)、6月4日  
 (月)、11日(月)  
 ▼水原図書館 5月18日(金)、  
 24日(木)、25日(金)、6月1日  
 (金)、8日(金)、15日(金)

**新潟いのちの電話**

不安や孤独に悩んでいる人々と、  
 電話を通して心を通わせ、相談相  
 手として励まし合おうというボラ  
 ンティア運動です。社会福祉法人  
 新潟いのちの電話では、ボランテ

イアの相談員が年中無休で、24時  
 間の電話相談に応じています。  
 ▼相談電話  
 ☎ 0254-20-4343

**教育相談**

▼相談日 毎週火曜、第2・第4  
 金曜(祝日を除く)  
 ▼相談時間 午前9時30分～午後  
 4時 ▼相談場所 教育センター  
 (笹神支所) ☎ 62-2790  
 ▼相談内容 教育上の悩み、友達・  
 親子・先生との関係、いじめ等  
 ▼相談員 山野辺教育相談員



**休日診療**

診療時間：午前9時～正午  
 市ホームページでもご覧いただけます

診療日	診療医院	電話番号
5月20日(日)	安田診療所(保田)	☎ 68-2148
5月27日(日)	佐藤眼科医院(中央町)	☎ 63-2660
6月3日(日)	恩田整形外科医院(金田町)	☎ 62-0515
6月10日(日)	あがの内科クリニック(下条町)	☎ 62-8820
6月17日(日)	本田脳神経外科クリニック(下条町)	☎ 63-1111
6月24日(日)	家田医院(中央町)	☎ 62-2192

**DV・児童虐待相談 ~ご連絡ください~**

☎ 0120-26-2928 年中無休、午前9時～午後10時  
 または、市役所福祉課児童福祉係 ☎ 62-2510 (内線244)  
 月曜～金曜(祝日、年末年始を除く) 午前8時30分～午後5時15分

(広告)